

UNIVERZITA PALACKÉHO V OLMOUCI

# VÝROČNÍ ZPRÁVA O ČINNOSTI

ZA ROK 2007



Olomouc  
květen 2008

Výroční zpráva o činnosti za rok 2007 byla schválena  
Akademickým senátem UP dne 20. 5. 2008

1. vydání

© Univerzita Palackého v Olomouci, 2008

ISBN 978-80-244-1987-9

## Obsah

1	Úvod .....	5
1.1	Úplný název veřejné vysoké školy, používaná zkratka názvu, adresa, názvy a adresy všech jejích fakult.....	5
1.2	Organizační schéma UP (struktura vysoké školy a jejích součástí) .....	6
1.2.1	Organizační změny na úrovni celouniverzitních organizačních jednotek v roce 2007 .....	6
1.3	Složení (včetně změn v roce 2007) vědecké rady, správní rady, akademického senátu a dalších orgánů dle vnitřních předpisů UP .....	8
1.4	Zastoupení UP v reprezentaci českých vysokých škol, v mezinárodních organizacích, v profesních organizacích (tabulka č. 1) .....	11
1.5	Zastoupení žen v akademických orgánech vysoké školy .....	11
2	Kvalita a excelence akademických činností .....	12
2.1	Přístup ke vzdělávání, prostupnost, celoživotní vzdělávání (tabulka č. 2 a, b, c) .....	12
2.2	Zájem o studium na UP (tabulka č. 3) .....	14
2.3	Studenti v akreditovaných studijních programech (tabulka č. 4) .....	14
2.4	Absolventi UP (tabulka č. 5), uplatnění absolventů na trhu práce – hodnocení nabídky studijních programů z hlediska uplatnitelnosti, spolupráce UP s jejími absolventy .....	15
2.5	Neúspěšní studenti na vysoké škole (tabulka č. 6), opatření vedoucí ke snižování studijní neúspěšnosti .....	15
2.6	Využívání kreditového systému, udělování dodatku k diplomu .....	15
2.7	Kvalifikační a věková struktura akademických pracovníků .....	16
2.8	Rozvoj výzkumné, vývojové, umělecké a další tvůrčí činnosti UP a posílení vazby mezi činnostmi vzdělávací a touto činností, infrastruktura výzkumu a vývoje na národní a mezinárodní úrovni (tabulka č. 8).....	16
2.8.1	Infrastruktura vědy a výzkumu .....	16
2.8.2	Výzkumné projekty řešené na UP .....	23
2.8.3	Výsledky tvůrčí činnosti .....	24
2.8.4	Oblast duševního vlastnictví .....	25
2.8.5	Hodnocení výzkumu a vývoje dle Metodiky hodnocení výzkumu a vývoje pro rok 2007.....	27
2.8.6	Výchova nových vědeckých pracovníků – studium v doktorských studijních programech .....	28
2.8.7	Kvalifikační růst.....	29
2.9	Infrastruktura UP (materiální, technické a informační zajištění), dostupnost informačních zdrojů a rozvoj informační infrastruktury (tabulka č. 9) .....	30
A.	Centrum výpočetní techniky UP .....	30
2.9.1	Fyzická vrstva sítě metropolitní datové sítě UP .....	30
2.9.2	Stav výpočetní techniky .....	33
2.9.3	Dostupnost informačních zdrojů na UP.....	33
2.9.4	Využití vnějších a vnitřních informačních zdrojů.....	33
2.9.5	Napojení sítě UPONET na internet.....	34
B.	Knihovna UP .....	36
C.	Vydavatelství UP .....	37
3	Kvalita a kultura akademického života.....	39
3.1	Sociální záležitosti studentů a zaměstnanců .....	39

3.2	Znevýhodněné skupiny uchazečů/studentů na UP .....	39
3.2.1	Možnosti studia handicapovaných studentů .....	39
3.2.2	Péče o nadané a znevýhodněné studenty .....	40
3.3	Partnerství a spolupráce .....	42
3.4	Ubytovací a stravovací služby UP (tabulka č. 10) .....	43
3.4.1	Ubytovací služby .....	43
3.4.2	Stravovací služby .....	45
3.4.3	Seznam menz ve správě SKM .....	45
3.5	Kvalita a kultura akademického života – ostatní .....	45
3.5.1	Služby Akademik sport centra .....	46
4	Internacionalizace .....	47
4.1	Strategie v oblasti mezinárodní spolupráce, prioritní oblasti, nabídka studia v cizích jazycích, společné studijní programy (tabulka 12) .....	47
4.2	Zapojení UP do mezinárodních vzdělávacích programů a programů výzkumu a vývoje .....	48
4.3	Mobilita studentů a akademických pracovníků (oběma směry) (tabulka č. 11 a, b, c) .....	49
5	Zajišťování kvality činností realizovaných na UP .....	50
5.1	Vnitřní hodnocení .....	50
5.2	Vnější hodnocení, včetně mezinárodního .....	50
5.3	Údaje o finanční kontrole .....	50
6	Rozvoj UP .....	52
6.1	Zapojení do rozvojových programů MŠMT (tab. 12) .....	52
6.2	Zapojení do projektů Fondu rozvoje vysokých škol (tab. 13) .....	52
6.3	Zapojení do programů financovaných ze Strukturálních fondů EU (tab. 14) .....	52
7	Závěr – shoda a odlišnosti s DZ, specifika UP, silné a slabé stránky .....	53
7.1	Věda a výzkum .....	53
7.2	Vzdělávání .....	54
7.3	Rozvoj a výstavba .....	56
7.4	Organizace a řízení .....	57
7.5	Internacionalizace .....	58
	TABULKY .....	59
	Tabulka 1 .....	59
	Tabulka 2 a .....	60
	Tabulka 2 b .....	61
	Tabulka 2 c .....	62
	Tabulka 3 .....	63
	Tabulka 4 .....	64
	Tabulka 5 .....	65
	Tabulka 6 .....	66
	Tabulka 7a .....	67
	Tabulka 7b .....	67
	Tabulka 8 .....	68
	Tabulka 9 .....	78
	Tabulka 10 .....	79
	Tabulka 11 a, b, c .....	80
	Tabulka 12 .....	81
	Tabulka 13 .....	82
	Tabulka 14 .....	82

# 1 Úvod

## 1.1 Úplný název veřejné vysoké školy, používaná zkratka názvu, adresa, názvy a adresy všech jejích fakult

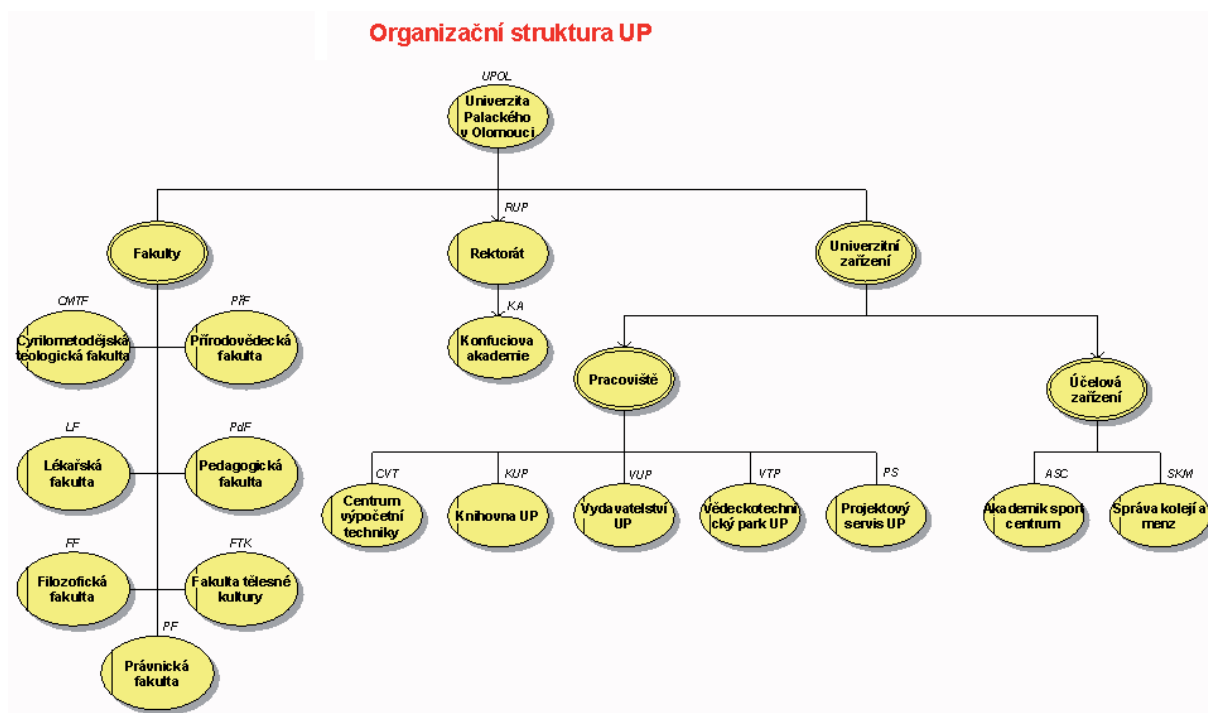
Název	Univerzita Palackého v Olomouci
IČ	61989592
Právní forma subjektu	veřejná vysoká škola (režim existence dle zákona č. 111/1998 Sb.)
Adresa sídla ulice	Křížkovského 8
Adresa sídla místo	Olomouc
Adresa sídla PSČ	771 47
Adresa sídla stát	Česká republika
Telefonické spojení	585 631 111
Bankovní spojení organizace	
Kód banky	0100
Název banky	KB, a. s., pobočka Olomouc, tř. Svobody 14, 772 14 Olomouc
Číslo účtu	19-1096330227/0100
Specifický symbol	–
DIČ	CZ61989592
Zkratka názvu organizace	UP
WWW adresa	www.upol.cz
Zápis v obchodním rejstříku	nezapíše se (obnovena zákonem č. 35/1946 Sb.)

*Rektorát Univerzity  
Palackého v Olomouci  
na Křížkovského ulici*



Názvy a adresy všech fakult	
Cyrlometodějská teologická fakulta (CMTF)	Univerzitní 22, 771 11 Olomouc
Lékařská fakulta (LF)	tř. Svobody 8, 771 26 Olomouc
Filozofická fakulta (FF)	Křížkovského 8, 771 47 Olomouc
Přírodovědecká fakulta (PřF)	tř. Svobody 26, 771 46 Olomouc
Pedagogická fakulta (PdF)	Žižkovo náměstí 5, 771 40 Olomouc
Fakulta tělesné kultury (FTK)	tř. Míru 115, 771 11 Olomouc
Právnická fakulta (PF)	tř. 17. listopadu, 771 11 Olomouc

## 1.2 Organizační schéma UP (struktura vysoké školy a jejích součástí)



### 1.2.1 Organizační změny na úrovni celouniverzitních organizačních jednotek v roce 2007

S účinností od 1. ledna 2007 bylo zrušeno Informační centrum UP (IC UP) a Centrum celouniverzitních aktivit (CCA). Útvary, jimiž byly IC UP a CCA do uvedeného data tvořeny, se staly *relativně samostatnými* součástmi (pracovišti) UP, nebo byly organizačně a personálně včleněny do jiných stávajících útvarů (zejména v rámci RUP), popř. byly převedeny do organizační struktury fakult.

Hlavním důvodem pro nastavení uvedených organizačních změn bylo odstranění několika stupňů a typů řízení.

Dne 26. 9. 2007 zahájila činnost Konfuciova akademie, která byla organizačně zařazena na Rektorát UP.

*Slavnostní otevření  
Konfuciovy akademie  
26. 9. 2007*



útvár	organizační zařazení do 31. 12. 2006	organizační zařazení od 1. 1. 2007
Audiovizuální centrum	IC UP	Rektorát / úsek vnějších vztahů / oddělení komunikace
Centrum výpočetní techniky	IC UP	samostatné pracoviště
Knihovna UP	IC UP	samostatné pracoviště
Vydavatelství UP	IC UP	samostatné pracoviště
Konferenční servis	IC UP	Rektorát / kancléřství
Centrum distančního vzdělávání	IC UP	Rektorát / úsek pro záležitosti studia a studentů / oddělení pro podporu dalšího vzdělávání
Univerzita třetího věku	CCA	
Centrum interdisciplinárních studií	CCA	Přírodovědecká fakulta / Katedra geografie
Vědeckotechnický park UP	CCA	rozdělen na samostatná pracoviště: – Vědeckotechnický park UP – Projektový servis UP
Akademik sport centrum	CCA	samostatné pracoviště
Konfuciova akademie	neexistovala	od 26. 9. 2007 Rektorát / úsek vnějších vztahů

### 1.3 Složení (včetně změn v roce 2007) vědecké rady, správní rady, akademického senátu a dalších orgánů dle vnitřních předpisů UP

Složení Vědecké rady UP	
Interní členové	Externí členové
1. Prof. RNDr. Lubomír Dvořák, CSc., rektor UP, předseda VR	1. Prof. Josef Dolista, Th.D., Vysoká škola evropských a regionálních studií, o. p. s., České Budějovice, teologie
2. Prof. RNDr. Jitka Ulrichová, CSc., prorektorka UP	2. Prof. PhDr. Petr Fiala, Ph.D., rektor Masarykovy univerzity Brno, politologie
3. Prof. PhDr. Ivo Barteček, CSc., děkan FF UP	3. Prof. JUDr. Milana Hrušáková, CSc., PF Masarykovy univerzity Brno, právo
4. Prof. MUDr. Zdeněk Kolář, CSc., děkan LF UP	4. Doc. RNDr. Stanislav Kozubek, DrSc., ředitel Biofyzikálního ústavu Akademie věd ČR, biofyzika
5. Prof. RNDr. Juraj Ševčík, Ph.D., děkan PŘF UP	5. Prof. MUDr. Vladimír Palička, CSc. děkan LF Univerzity Karlovy Hradec Králové, klinická biochemie, endokrinologie
6. Doc. PhDr. Dušan Tomajko, CSc., děkan FTK UP	6. Prof. PhDr. Antonín Rychtecký, DrSc., Fakulta tělesné výchovy a sportu Univerzity Karlovy, kinantropologie, pedagogika
7. RNDr. Ivana Vlková, Th.D., děkanka CMTF	7. Doc. MUDr. Václav Rýznar, CSc., MBA, krajský zdravotní rada, gynekologie
8. Prof. PaedDr. Libuše Ludíková, CSc., děkanka PdF UP	8. Prof. RNDr. Zdeněk Stuchlík, CSc., Ústav Fyziky, Filozoficko-přírodovědecká fakulta Slezské univerzity v Opavě, astrofyzika
9. JUDr. Mag.iur. Michal Malacka, Ph.D., děkan PF UP	9. Doc. JUDr. Jan Svatoň, CSc., prorektor MU, právo
10. Prof. RNDr. Jan Andres, CSc., Dr.habil., PŘF UP, matematika	10. Prof. Ing. arch. Vladimír Šlapeta, DrSc., děkan Fakulty architektury Vysokého učení technického v Brně, architektura
11. Prof. PhDr. Ladislav Daniel, Ph.D., FF UP, dějiny umění	11. Doc. Mgr. Jindřich Štreit, Filozoficko-přírodovědecká fakulta Slezské univerzity v Opavě, výtvarné umění – fotografie
12. Prof. PhDr. Ingeborg Fialová, Dr., FF UP, germanistika	12. Prof. MUDr. Rostislav Vyzula, CSc., ředitel Masarykova onkologického ústavu v Brně a přednosta Kliniky komplexní onkologické péče, onkologie
13. Prof. PhDr. Karel Frömel, DrSc. FTK UP, kinantropologie	13. Prof. PhDr. Pavel Zatloukal, ředitel Muzea umění v Olomouci, dějiny umění
14. Doc. Petr Chalupa, Th.D., CMTF UP, biblická teologie	14. Prof. PhDr. Václav Bůžek, CSc., rektor Jihočeské univerzity v Českých Budějovicích, historie
15. Prof. PhDr. Miroslav Chráska, CSc., PdF UP, pedagogika	



Složení Vědecké rady UP	
Interní členové	Externí členové
16. Prof. MUDr. Karel Indrák, DrSc., LF UP, hematologie	
17. Prof. Ing. Aleš Lebeda, DrSc., PŘF UP, biologie	
18. Prof. RNDr. Miroslav Mašláň, CSc., PŘF UP, fyzika	
19. Prof. MUDr. Jindřich Pazdera, CSc., LF UP, stomatologie	
20. Prof. MUDr. RNDr. Vilím Šimánek, DrSc., lékařská biochemie	
21. Prof. RNDr. PhDr. Jan Štěpán, CSc., FF UP, filozofie	
22. Prof. Ladislav Tichý, Th.D., CMTF UP, biblické vědy	
23. Doc. MUDr. Jaroslav Vomáčka, Ph.D., LF UP, radiologie	
24. Prof. PhDr. Josef Jařab, CSc., FF UP, filologie	

Složení Správní rady UP	
Ing. Jan Březina	poslanec Evropského parlamentu (funkční období do března 2011)
Ing. Vlastimil Czabe	ředitel regionu Praha, Komerční banka, a.s., (funkční období do září 2011)
PhDr. Vladimír Drozda	člen sdružení Aeroklubu Falcon Air Prostějov, místopředseda SR (funkční období do února 2009)
Mons. Jan Graubner	arcibiskup olomoucký a metropolita moravský, předseda SR (funkční období do února 2009)
Doc. RNDr. Petr Kolář, CSc.	Vysoká škola J. A. Komenského, s. r. o., prorektor (funkční období do prosince 2009)
Mgr. Luděk Krystýn	ředitel Regionálního centra pro podporu dalšího vzdělávání (funkční období do září 2012)
Ing. Tomáš Kvapil	poslanec PSP ČR (funkční období do března 2011)
MUDr. Mgr. Ivan Langer	ministr vnitra ČR (funkční období do března 2013)
Ing. Martin Tesařík	poslanec PSP ČR (funkční období do února 2009)
MUDr. Vítězslav Vavroušek	senátor PČR (funkční období do dubna 2009)
Doc. Ing. Jiří Volf, CSc.	náměstek ministra financí ČR (funkční období do dubna 2011)
Ing. Jiří Žák	předseda představenstva Farmak, a. s., místopředseda SR (funkční období do dubna 2011)

Složení Akademického senátu UP zvoleného pro funkční období 2005–2008 (leden až prosinec 2007)		
doc. RNDr. Roman Kubínek, CSc. (PřF)		<b>předseda</b>
Mgr. Jiří Langer, Ph.D. (PdF)		<b>místopředseda</b>
Mgr. Marek Hodulík (PF)		<b>místopředseda z řad studentů</b>
Ing. Halina Kotíková, Ph.D. (FTK)		předsedkyně ekonomické komise
JUDr. Maxim Tomoszek (PF)		předseda legislativní komise
MUDr. Dagmar Riegrová, CSc. (LF)		
MUDr. Jan Strojil (LF)		
Filip Wagner (LF)	do 23. 5. 2007	
Aleš Obr	od 26. 9. 2007	
doc. PhDr. Jiří Štefanides (FF)		
Mgr. Jan Stejskal, M.A., Ph.D (FF)		
Ivo Barteček (FF)		
doc.RNDr. Lenka Luhová, Ph.D. (PřF)		
Mgr. Miroslav Gavenda (PřF)	do 22. 2. 2007	
Bc. František Látal	od 21. 3. 2007	
doc. Mgr. Martina Cichá, Ph.D. (PdF)		
Pavel Bič (PdF)		
Prof. RNDr. Jarmila Riegerová, CSc. (FTK)		
Mgr. Karel Hůlka (FTK)		
Mgr. Tomáš Parma (CMTF)		
Mgr. Walerian Bugel, dr. (CMTF)		
Petr Doležel (CMTF)	do 9. 10. 2007	
Svatava Oravčíková	od 10. 10. 2007	
Mgr. Mgr. Bc. Ivo Beneda (PF)		

---

#### 1.4 Zastoupení UP v reprezentaci českých vysokých škol, v mezinárodních organizacích, v profesních organizacích (tabulka č. 1)

Přehled členství UP v organizacích sdružujících vysoké školy, v mezinárodních a profesních organizacích je uveden v tabulce č. 1.

---

#### 1.5 Zastoupení žen v akademických orgánech vysoké školy

Zastoupení žen	
Vědecká rada UP	5 žen
Akademický senát UP	6 žen
Správní rada	0 žen

## 2 Kvalita a excelence akademických činností

### 2.1 Přístup ke vzdělávání, prostupnost, celoživotní vzdělávání (tabulka č. 2 a, b, c)

V roce 2007 probíhaly běžné reakreditace u studijních programů a oborů s končící platností. Níže prezentovaná tabulka vyjadřuje strukturu všech akreditovaných studijních programů na UP, v rámci nichž byly v roce 2007 realizovány celkem 503 obory. V předchozích letech byly ve výročních zprávách o činnosti univerzity uváděny jen studijní programy a obory, ve kterých byli k danému datu evidováni studenti, a tak by bylo prosté srovnání jejich počtu obtížné a jen málo vypovídající. Značný rozsah studijních programů a z nich vycházejících oborů vede na UP k hledání racionálnějšího uspořádání, proto ve srovnání mezi lety 2003 (94/259), 2004 (118/277), 2005 (116/267) a 2006 (169/418) lze zaznamenat zvýšení jejich počtu (v závorce je vždy uveden počet studijních programů a oborů, v nichž byl v daném roce alespoň jeden student ku celkovému počtu akreditovaných).

Při UP vyvíjí činnost Univerzita třetího věku (U3V), která organizačně zajišťuje a zabezpečuje zájmové vzdělávání seniorů v souladu s koncepcí celoživotního vzdělávání a v návaznosti na strategii OSN v oblasti edukační činnosti pro seniory. U3V je nedílnou součástí vzdělávacích, vědecko-výzkumných a společensko-kulturních aktivit UP. Jejím cílem je zájmové vzdělávání populace 50+ na nejvyšší možné úrovni, kultivace jejich schopností, znalostí a dovedností, nabídka smysluplných volnočasových aktivit, rozvoj počítačové a internetové gramotnosti starší populace, animace seniorů a podpora mezigenerační solidarity a mezigeneračního dialogu. U3V při UP je nejstarší institucí svého druhu v ČR.

Studium na olomoucké U3V je tříleté. První ročník má charakter všeobecného úvodu. Absolventi vysokých škol jej nemusí absolvovat a mohou nastoupit přímo do některého ze specializovaných běhů, které obvykle spadají do druhého a třetího ročníku studia. Také absolventi U3V si mohou v případě zájmu zvolit ke studiu další specializovaný kurz a ten navštěvovat, aniž by museli znovu opakovat první ročník. V roce 2007 realizovala UP tyto běhy:



Čestné doktoráty  
obdrželi v lednu 2007  
prof. V. M. Mokienko  
a doc. A. Palát

- Společenské vědy a jejich místo v podmínkách současného života (FF);
- Kultura v minulosti a přítomnosti (FF);
- Člověk ve zdraví a nemoci (LF);
- Cesta za zdravím – regenerace lidského organismu pohybem (FTK);
- Spirituální rozměr člověka (CMTF);
- Výzkum v přírodních vědách (PřF);
- My lidé a příroda na přelomu millénií (PřF);
- Setkání civilizací (FF).

Studenti ukončují své tříleté studium získáním diplomu (za studium rigorózní povahy) či osvědčení (za studium fakultativní povahy). Na U3V studovalo ve sledovaném období 690 posluchačů přímo v Olomouci; U3V spravuje také dvě detašovaná pracoviště – ve Valašském Meziříčí a v Uherském Hradišti –, na nichž studovalo dalších 517 seniorů. Zájem o studium na U3V je mezi zástupci této věkové kategorie mimořádný, což na UP klade nároky na uspokojení jejich poptávky po vzdělání.

Moduly realizované na PřF (*Výzkum v přírodních vědách* a *My-lidé a příroda*) patřily k novinkám studijní nabídky a velmi pozitivní zpětná vazba od studentů-seniorů potvrdila oprávněnost jejich zařazení. Modul *Setkání civilizací* je zcela aktuální (běžel od zimního semestru akademického roku 2006/2007) a senioři měli možnost se symbolicky setkat s kulturou a civilizací Blízkého Východu, v následujícím semestru pak s civilizací Dálného Východu.

Přednášky byly realizovány každý týden v rozsahu dvou výukových hodin, v prvním ročníku po jedné výukové hodině přednášky a jedné výukové hodině semináře. Ke každé přednášce obdrželi studenti-senioři vždy nakopírovaný sylabus přednášky a studijní materiály dle požadavků přednášejícího. Výuka byla pravidelně evaluována, písemné evaluace (mimořádně velmi pozitivní) jsou k dispozici na sekretariátě U3V k nahlédnutí. Archivovány jsou samozřejmě i prezentční listiny.

Kromě toho byly pro seniory na U3V připraveny ještě tyto akce:

- Počítačové kurzy pro seniory (Word, základy práce na internetu) – vybavení a zajištění provozu počítačové učebny (financováno společným Rozvojovým projektem Asociací U3V, předkladatel prof. Vavřín).
- Kurzy jógy.
- Kurzy kruhových tanců.
- Rozhlasová akademie třetího věku ve spolupráci s ČRo Olomouc.
- Jednosemestrální přednášky z *Gerontologie*, *Gerontagogiky*, *Problémů zdraví a nemoci* a *Úvodu do psychologie* – formou mezigeneračního dialogu (společně se studenty řádného denního studia).
- Reminiscenční vycházky: *Historická Olomouc*, *Romantická Olomouc*.
- Setkání seniorů z regionální U3V se seniory studujícími v Olomouci.
- Mezinárodní výměnný pobyt seniorů (pobyt seniorů z Austrálie na UP).
- Mikulášská besídka U3V.
- Kurz arteterapie.
- Exkurze s renomovaným průvodcem do významných uměleckých a architektonických památek Olomouce (Klášteří Hradisko, Richterova knihovna, budova Konviktu atd.).
- Výstava fotografií ze života U3V *Cesta do hlubin študákovy duše*.

Aby byla UP schopna dostatečně uspokojit edukační potřeby seniorů, připravuje další vzdělávací moduly, na kterých se začalo pracovat již v roce 2007 a které by měly být otevřeny v akade-

mickém roce 2008/2009 – jedná se o jazykové kurzy pro seniory (*Německý jazyk pro začátečníky* a *Anglický jazyk pro začátečníky*). UP rovněž zvažuje využít potenciál své Pedagogické fakulty a opětovně otevřít studium U3V i na této fakultě.

---

## 2.2 Zájem o studium na UP (tabulka č. 3)

Přijímací řízení probíhalo podle obdobného časového harmonogramu jako v minulých letech. V roce 2007 byl zaznamenán doposud nejvyšší počet podaných přihlášek ke studiu některého oboru na UP. V roce 2002 bylo 18 551 podaných přihlášek, v roce 2003 jich bylo 18 278, v roce 2004 zaznamenala studijní oddělení 21 528 přihlášek, v roce 2005 22 218, v roce 2006 již 26 520 a v roce 2007 rekordních 29 982. V roce 2007 došlo i k nárůstu počtu zapsaných studentů: jestliže v roce 2002 se zapsalo celkem 3 659, v roce 2003 již 4 312, v roce 2004 činil počet zapsaných 4 655, v roce 2005 potom 4 802, v roce 2006 se zapsalo 6 231 a v roce 2007 již 6 719 studentů. V rámci přezkumného řízení nebylo zaregistrováno žádné rozhodnutí děkana, které by bylo v rozporu se zákonem. V roce 2007 byla uchazečům opět k dispozici možnost podat přihlášku ke studiu elektronickou formou, přičemž této varianty využilo více studentů než v předešlém roce. Přihlášky ke studiu na UP v akademickém roce 2008/2009 byly již přijímány pouze elektronickou formou.

---

## 2.3 Studenti v akreditovaných studijních programech (tabulka č. 4)

V tabulce 4 jsou uvedeny počty studentů UP v jednotlivých skupinách oborů a typech studia evidované matrikou studentů k 31. 10. 2007. Meziroční nárůst počtu studentů (v roce 2002 to bylo 9,79 %, v roce 2003 13,71 %, v roce 2004 potom 5,13 %), který se v minulých letech poněkud zpomalil (v roce na 2005 na 8,24 % a v roce 2006 na 7,22 %), se v roce 2007 zvýšil na 10 %. Jedná se sice přirozený vývoj, neboť kapacita UP není ještě v některých oborech zcela naplněna, nicméně neřízený extenzivní nárůst počtu studentů je z celospolečenského hlediska kontraproduktivní a bude ze strany MŠMT omezován.

Zákon o vysokých školách dává, pokud jde o formu, možnost studia prezenčního, distančního nebo jejich kombinací – z toho vyplývají určené formy realizované na UP. Z hlediska proporčního stále dominuje studium prezenční, v posledních letech se však rozšiřuje nabídka studia v kombinované formě. K akreditaci jsou připravovány další materiály splňující požadavky na uznání podílu distanční složky výuky tak, aby mohlo být akreditováno studium v kombinované formě. Na žádné z fakult UP se nerealizuje „ryzí“ distanční studium. Pro distanční formu v kombinaci s prezenčními prvky jsou připravovány speciální studijní opory. V letech 2007, 2006, ale i 2005 vznikla v rámci rozvojových projektů, ale i z jiných zdrojů, řada takových opor na většině fakult UP. Část studijních materiálů je na bázi LMS Unifor převáděna do elektronicky dostupné podoby.



---

## 2.4 Absolventi UP (tabulka č. 5), uplatnění absolventů na trhu práce – hodnocení nabídky studijních programů z hlediska uplatnitelnosti, spolupráce UP s jejími absolventy

Ve srovnání s rokem 2006 se počet absolventů zvýšil o 13,43 % (nárůst 2006/2005 byl 24,45 %, nárůst 2005/2004 8,23 %, 2004/2003 9,33 %). Zvláště potěšující je, že se podařilo udržet nárůst počtu absolventů doktorských studijních programů (2007/2006 o 5,8 %, 2006/2005 o 4,55 %).

Nárůst počtu absolventů v jednotlivých typech studijních programů byl oproti roku 2006 následující: bak. + 29,85, mag. + 3,8 %, mag. navazující – 6,76 %, což svědčí o prováděné restrukturalizaci studia (pro srovnání nárůsty počtu absolventů 2006/2005: bak. + 65,44 %, mag. + 2,797 %, mag. navazující + 26,14 %, 2005/2004: bak. + 16,58 %, mag. + 0,67 %, mag. navazující + 70,87 %, dok. 7,32 %).

Jednotlivé fakulty UP a realizátoři jejich studijních programů sledují uplatnění svých absolventů na trhu práce. Podíl absolventů UP ve skupině nezaměstnaných je velmi malý. Již v roce 2004 byl realizován rozvojový program *Multifunkční profesně poradenské centrum při UP*, čímž UP dotvořila svůj poradenský systém určený především studentům, ale i zaměstnancům a doplňuje dosavadní služby psychologického a krizového poradenství. Analýza ukázala, že možnost pružně přizpůsobit studijní zaměření aktuální poptávce na trhu práce je omezená, neboť akreditační závazky jednotlivých studií umožňují jen dílčí flexibilitu. Přesto lze vznik profesního poradenství na UP považovat za smysluplný krok.

Univerzita Palackého neměla do roku 2006 ucelený přehled o svých absolventech. Proto v roce 2007 řešila projekt, jehož cílem bylo vytvořit a postupně plnit elektronickou databázi absolventů za dobu od obnovení univerzity v roce 1946 do současnosti. Projekt nebyl ukončen a pokračuje v roce 2008.

Zároveň se rozrostl o další přihlášené zájemce Portál absolventů UP, který již několik let slouží k aktuálním kontaktům mezi absolventy a k jejich vzájemné komunikaci.

---

## 2.5 Neúspěšní studenti na vysoké škole (tabulka č. 6), opatření vedoucí ke snižování studijní neúspěšnosti

Studijní neúspěšnost činila na UP v roce 2007 10,47 % a oproti roku 2006 (5,57 %) se zvýšila. Jako určité opatření vedoucí ke snižování studijní neúspěšnosti je možné považovat uplatnění nových, netradičních forem výuky i v klasickém prezenčním studiu. Jedná se zejména o nabídku distančních a multimediálních výukových materiálů. Je také třeba též zvážit počet studentů přijímaných na jednotlivé studijní programy a obory na jednotlivých fakultách vzhledem k jejich kapacitním možnostem a vstupnímu potenciálu přijímaných studentů.

---

## 2.6 Využívání kreditového systému, udělování dodatku k diplomu

Již v roce 2003 se stal kreditový systém ECTS standardní součástí vyjádření váhy jednotlivých předmětů na UP v rámci studijních oborů a programů. Přes tuto skutečnost je však stále se studiem na některých zahraničních vysokých školách do určité míry nekompatibilní. Stávající situace odpovídá vnitřním potřebám školy, v rámci internacionalizace však bude třeba pokračovat ve

sjednocování s dalšími zeměmi EU. Od akademického roku 2005/2006 je všem absolventům automaticky vydáván česko-anglický dodatek k diplomu *Diploma Supplement*. Data pro jeho vytvoření a tisk jsou automaticky čerpána ze systému STAG. V roce 2007 byl také na UP, v kooperaci s ostatními VVŠ, řešen rozvojový projekt MŠMT, který se zabýval problematikou ECTS label.

---

## 2.7 Kvalifikační a věková struktura akademických pracovníků

Kvalifikační a věková struktura akademických pracovníků je přehledně uvedena v tabulce č. 7a a 7b.

---

## 2.8 Rozvoj výzkumné, vývojové, umělecké a další tvůrčí činnosti UP a posílení vazby mezi činností vzdělávací a touto činností, infrastruktura výzkumu a vývoje na národní a mezinárodní úrovni (tabulka č. 8)

### 2.8.1 Infrastruktura vědy a výzkumu

Vědecko-výzkumné zaměření UP vychází ze všech osmi *Dlouhodobých směrů základního výzkumu* definovaných Vládou ČR, specifikovaných v Dlouhodobém záměru UP a odráží profilace jednotlivých fakult. Pozitivním trendem je prohlubování interdisciplinárního výzkumu a snaha jednotlivých pracovišť o hledání společných témat výzkumu nejen v rámci jednotlivých fakult UP, ale i jiných českých i zahraničních vysokých škol nebo výzkumných institucí.

#### ▪ Cyrilometodějská teologická fakulta

Vědecká činnost CMTF se v roce 2007 soustředila na překlady a interpretace patristických, středověkých a renesančních textů, dále na pojetí svobody u křesťanských autorů 4.–6. století, na



Slavnostní mše na Cyrilometodějské teologické fakultě UP



nové přístupy k trinitologii a teologické antropologii, na kontinuitu a diskontinuitu tradic křesťanského Východu, na studium biblických textů na základě kanonického přístupu a na právo východních církví. Poslední velkou oblastí výzkumu je problematika dialogu mezi přírodními vědami, filozofií a teologií.

#### ▪ Lékařská fakulta

Výzkum a vývoj probíhající na LF spadá především do DZSV Molekulární biologie, což je fakt, který odráží současný metodický přístup vědecko-výzkumných týmů zde působících. Čtyři následující oblasti: onkologie, nemoci srdce a cév, experimentální toxikologie a farmakologie a transplantace jsou oblastmi užší specializace výzkumných týmů na fakultě.

Na LF působí tři specializovaná pracoviště, která v uplynulých letech získala akreditaci pro kvalifikované provádění náročných biomedicínských hodnocení. *Laboratoř buněčných kultur* se zabývá biologickým hodnocením prostředků zdravotnické techniky s využitím testování in vitro toxicity. *Laboratoř experimentální medicíny* je společně s *Laboratoří molekulární patologie UP* součástí národní Referenční laboratoře pro confirmaci statusu genu Her-2/neu. *Imunohistochemická laboratoř Laboratoře molekulární patologie a Ústavu patologie LF* je akreditována pro vyšetření exprese proteinů metodou nepřímé imunohistochemie ve vzorcích karcinomu mléčné žlázy.

V roce 2007 se stala LF vykonavatelem dalšího výzkumného záměru nazvaného *Nové možnosti diagnostiky a imunomodulace u infekčních onemocnění a imunopatologických stavů*, na kterém se podílí především pracoviště lékařské imunologie a lékařské mikrobiologie. Záměr nazvaný *Studium genů a molekulárních mechanismů účastnících se řízení krvetvorby, jejich klinický význam a využití k cílené léčbě*, u kterého je LF rovněž vykonavatelem, byl v průběžném hodnocení výzkumných záměrů řazen do kategorie A.



Studenti  
na Lékařské fakultě UP  
pracují s moderními  
lékařskými přístroji

### ▪ Filozofická fakulta

Výzkumné aktivity FF se zaměřují především na oblasti: 1) filozofie, 2) české, anglické, čínské, francouzské, italské, japonské, německé, nizozemské, polské, ruské, španělské, ukrajinské, židovské a rovněž klasické filologie, 3) historie, 4) psychologie, 5) teorie a dějin umění, architektury, literatury, hudby, divadla a filmu, 6) politologie, 7) sociologie, 8) mediálních studií a 9) andragogiky.

Preferovaným přístupem fakulty je interdisciplinární výzkum, proto se intenzivní vědecké úsilí koncentrovalo do tří výzkumných záměrů MŠMT, z nichž dva, *Pluralita kultury a demokracie* a *Morava a svět: Umění v otevřeném multikulturním prostoru*, jsou interdisciplinárně řešeny mezi katedrami FF a jeden ve spolupráci kateder FF a CMTF: *Centrum pro práci s patristickými, středověkými a renesančními texty*.

Další výzkumná témata, podpořená často granty GA ČR nebo nejrůznějšími zahraničními granty, tvoří v souladu s Dlouhodobým záměrem UP a s pestrostí vědeckých disciplín na FF širokou škálu například od zkoumání vývoje staré a střední češtiny nebo předvelkomoravského mocenského centra v Olomouci, výzkumu dějin středověké diplomacie a církevní aristokracie, dějin evropského absolutismu a italského barokního malířství, edicí právních knih, výzkumu francouzské a italské dramatické tvorby na moravských jevištích, německé literatury z Moravy a Čech, německých divadel na Moravě a ve Slezsku, slovanské kulturní a jazykové integrace, anglofonní poezie ve Velké Británii a Irsku, kontaktů španělštiny, češtiny a jazyka guaraní v Paraguayi, zkoumání hudby v Olomouci a na střední Moravě a díla skladatele Vítězslava Nováka přes dějiny české univerzitní estetiky, zkoumání vztahů mezi židovskou a křesťanskou filozofií, výzkum moderních církevních dějin, amerického jihu doma a v zahraničí, československého exilu po druhé světové válce a úlohy žen v českých dějinách až po výzkum kvalitativních přístupů a metod ve vědách o člověku, zkoumání fenoménu intermediality nebo širokou kognitivní problematiku.



Přednáška Jiřího Pavlici

### ▪ Přírodovědecká fakulta

Výzkumné aktivity PŘF kopírují vědecké zaměření všech pěti pěstovaných oborů – matematiky s informatikou, fyziky, chemie, biologie s ekologií a věd o Zemi.

V oblasti matematiky jsou zaměřeny především na teoretickou a výpočtovou analýzu matematických modelů a struktur a rozvoj strukturální teorie algebraických a geometrických systémů.

Chemický výzkum je zaměřen na syntézu a analýzu nových látek. Na jedné straně je to syntéza biologicky aktivních, medicínsky využitelných látek (léčiv) a studium mechanismů jejich účinků a přeměn pomocí fyzikálně-chemických metod. Na straně druhé je to syntéza komplexních sloučenin a nanočástic oxidů přechodných kovů, včetně studia jejich unikátních fyzikálních vlastností. Významné je rovněž studium a molekulové modelování interakcí nízkomolekulárních látek s biopolymery.

Obor fyziky soustřeďuje svoji pozornost zejména na základní výzkum v oblasti kvantové optiky, přenosu informací, fotosyntézy, studia vlastností nových materiálů, především nanočástic, a studia účinků fyzikálních faktorů na biologické objekty. S Fyzikálním ústavem AV ČR je provozována *Společná laboratoř optiky*.

Biologické obory se věnují výzkumu a ochraně fytozofondu genových zdrojů rostlin a mikroorganismů, stresové a patologické biologii, biochemii, fyziologii, genetice, molekulární a buněčné biologii a bioenergetice rostlin. Svoji mezinárodní prestiž si dlouhodobě udržuje *Ornitologická laboratoř* a *Laboratoř růstových regulátorů*, společné pracoviště s AV ČR.

Významným směrem zájmu je i výzkum geografických interakcí v krajině, který je úzce spojený s využitím a tvorbou nových geoinformačních technologií.



*Přírodovědecká fakulta UP  
uspořádala chemický  
a fyzikální jarmark  
na Horním náměstí*



### ▪ Pedagogická fakulta

Výzkum a vývoj byl v roce 2007 na PdF orientován na mnoho již tradičních i inovovaných okruhů. Vysoce akcentovanými tématy byly výzkumy v oblasti interkulturality a multikulturality, výchovy k demokratickému občanství a evropanství a komunitního plánování, sociální integrace osob se specifickými potřebami do intaktní společnosti, očekávání uživatelů a poskytovatelů sociálních služeb, problematiku podpory dospělých osob se specifickými potřebami a podpory seniorů, možností terapeuticko-formativních intervencí u osob se specifickými potřebami, problematiky péče o hluchoslepé, rané péče či poradenství pro osoby se specifickými potřebami. Dále se jednalo o vytvoření česko-slovenské mezinárodní vědecko-technické spolupráce v rámci komparačního výzkumu somatického vývoje, motorické výkonnosti a funkční zdatnosti dětí, výzkum využití molekulárních metod v biologické systematice, a to zejména v oborech mykologie a zoologie či didaktiky biologie. Bylo započato či pokračováno ve výzkumech zaměřených na český jazyk a literaturu, na aspekty vysokoškolské přípravy učitelů matematiky pro primární a sekundární školu, didaktickou analýzu a transformaci učiva matematiky pro příslušný stupeň vzdělávání, na pedagogickou evaluaci a diagnostiku, aktuální problémy pedagogiky a oborových didaktik, na vysokoškolskou pedagogiku, na začlenění sociální práce do studijního programu vysokoškolského studia a na klima školy.

V roce 2007 byla na fakultě zkoumána také oblast školského managementu či průběhu realizace školních vzdělávacích programů, nových metod soutěží tvořivosti mládeže zaměřených na motivaci pro vědecko-výzkumnou činnost v oblasti přírodních věd, možnosti využití autoevaluace a benchmarkingu ve škole, transformace pedagogických a odborných praxí na PdF v návaznosti na změny v systému vzdělávání a výuka žáka s odlišným mateřským jazykem z hlediska přípravy učitele, na rozvoj profesních kompetencí učitelů primárního a preprimárního vzdělávání, na problematiku environmentální výchovy, problematiku vzdělávání nadaných žáků, problematiku rodinné a sexuální výchovy. Stranou nezůstal ani výzkum didaktické transformace, problematiky úloh a učebních úloh, integrované výuky a mezipředmětových vztahů, teorie a praxe stavebnic, výzkumu současného stavu využití informačních technologií na základní a střední škole, analýzy nové role učitele a žáka v nastupující informační společnosti, výzkumu topologie učitelů podle způsobu využití informačních technologií.



*Pedagogická fakulta UP představila podobu nové výstavby svých výukových prostor*

Velkou část výzkumných aktivit uměnovědných kateder fakulty zahrnovala problematika tvorby a interpretace hudby 20. století a dějin výtvarného umění, alternativních metod výuky výtvarně-pedagogického a výtvarně-psychologického charakteru a galerijní a muzejní pedagogiky. Zkoumány byly rovněž kognitivní aspekty a percepcie hudby melodicko-harmonického slohu, kreativní přístupy v produkčních činnostech (elementární kompozice), regionální, folkloristické a historiografické aspekty hudební kultury olomouckého a moravského regionu.

#### ▪ Fakulta tělesné kultury

Hlavní směr zájmu FTK v oblasti vědy a výzkumu koresponduje s úkoly výzkumného záměru *Pohybová aktivita a inaktivita obyvatel České republiky v kontextu behaviorálních změn*. Výzkumné aktivity se zaměřují na určení velikosti a objektivizaci vlivu pohybových aktivit na tělesné, duševní a sociální zdraví člověka. Projekty směřují do oblasti komplexního semilongitudinálního monitorování pohybových aktivit kulturně, společensky a ekonomicky rozdílných populačních skupin, se snahou o rozšíření a efektivizaci aplikovaných výzkumných technik.

Mezi základní okruhy ve výzkumné a vývojové činnosti patří: analýza společensko-filozofických aspektů tělesné kultury; vliv životního stylu a volnočasových aktivit na zdravotní stav a celoživotní vývoj osobnosti člověka; fyziologické, psychosociální a motorické aspekty didaktického procesu ve školní tělesné výchově a v dalším vzdělávání v oblasti tělesné kultury; biomechanická analýza vybraných pohybových činností; vývoj, realizace a ověření mikropočítačově řízených diagnostických systémů motoriky člověka; ekonomické, sociální a právní aspekty tělesné kultury na všech úrovních státní správy apod.



*Mezinárodní mistrovství  
tělesně postižených v atletice  
v srpnu 2007*

#### ▪ Právnická fakulta

Stěžejní vědecko-výzkumná činnost pracovníků PF se i nadále soustředila zejména na problematiku vzniku, působení a dopadu českého a mezinárodního práva na společnost jak v České republice, tak v zahraničí. Zvláštní pozornost byla věnována zdokonalování českého právního systému, sblížování českého a evropského práva a problematice práva mezinárodního.

Odborní pracovníci v právních vědách, jakož i vědečtí pracovníci dalších společenských věd na fakultě zastoupených (politologie, ekonomie), se věnují výzkumu vlivu decentralizace národ-

ního státu na právní systém na národní i evropské úrovni. Předmětem dílčích výzkumů se staly také otázky právní argumentace při interpretaci právních předpisů a projevů vůle a postavení neziskových organizací ve vybraných členských státech Evropské unie.



*Specializovaná učebna  
v tzv. rotundě na Právnické  
fakultě UP*

#### ▪ **Projektový servis UP**

Projektový servis UP (PS UP) je od 1. 1. 2007 samostatným pracovištěm UP, které vzniklo jako poradenské, informační a asistenční centrum zajišťující služby v oblasti projektového managementu.

Mezi jeho hlavní činnosti patří poskytování komplexních služeb pro předkladatele projektů, informování o možnostech zapojení do výzkumných a vzdělávacích projektů, projektové poradenství, administrativní a finanční vedení projektů, lektorská činnost a monitoring projektových záměrů pracovníků UP. PS UP se specializuje především na programy Evropské unie a operační programy financované ze Strukturálních fondů EU, zejména v oblasti lidských zdrojů.

Podarilo se vybudovat kvalitní tým projektových manažerů, nastavit organizační a ekonomický chod tohoto pracoviště. PS UP v roce 2007 administroval prostřednictvím svých projektových manažerů celkem 50 národních projektů (v objemu více než 200 mil. Kč) a 6 zahraničních projektů (v objemu více než 1 mil. EUR). PS UP připravil vydání publikace *Projekty ESF na UP v programovacím období 2004–2006* a pořádal dvoudenní celostátní konferenci *Vysoké školy a Evropský sociální fond* zaměřenou na projekty financované z Evropského sociálního fondu v období 2007–2013.

V rámci PS UP působí *Regionální kontaktní organizace pro střední Moravu (RKO)*, jejímž cílem je napomoci účasti českých subjektů v rámcových programech EU, na tomto projektu se podílí i Slezská univerzita v Opavě. RKO je součástí národní a podpůrné sítě odborných center NICER, tato činnost je financována z programu EUPRO (MŠMT).

#### ▪ **Vědeckotechnický park**

Vědeckotechnický park UP (VTP) přispívá k růstu ekonomické úrovně Olomouckého kraje prostřednictvím podpory rozvoje inovativních firem, vzniku spin-off a start-up firem s důrazem na využití potenciálu UP. Nachází a podporuje spolupráci při uplatňování výsledků vědy a výzkumu v komerční sféře a přenáší potřeby komerční sféry do vědecko-výzkumných pracovišť UP.



VTP spravuje dvě budovy umístěné v areálu PŘF na ulici Šlechtitelů. Jako jedno z mála zařízení tohoto druhu je VTP vlastněn a provozován přímo univerzitou. Má tedy silnou výhodu zejména ve vazbě na konkrétní výzkumná pracoviště.

Mezi hlavní úspěchy roku 2007 se řadí definování strategie (nájemní prostory pro inovativní firmy, dotovaný nájem a služby v *Podnikatelském inkubátoru*, specializované poradenství, dotační servis, ochrana duševního vlastnictví, informační a technologický transfer, podpora podnikavosti studentů, vzdělávání v oblasti inovací a podnikání, propagace a networking), nastavení procesů a řízení VTP, spuštění služby *Podnikatelský inkubátor*, vytvoření kvalitního poradenského pracoviště zaměřeného na pomoc začínajícím firmám (i z řad studentů a zaměstnanců UP) a na pomoc s ochranou duševního vlastnictví, to vše spojeno s kvalitní propagační akcí.

V původní budově VTP mají pronajatý prostor čtyři inovativní firmy, Laboratoř růstových regulátorů, Centrum aplikovaného výzkumu a Projektový servis. Firmy mají zajištěn servis ze strany VTP a mají možnost využívat zázemí Podnikatelského inkubátoru.

Snahou VTP je také navázání funkční komerční spolupráce laboratoří UP s firmami – jedním z jejích výsledků byl též vznik katalogu přístrojů a služeb z univerzitních laboratoří, které si přejí s průmyslem spolupracovat. Katalog je chápán jako nástroj pro nabídku volných výzkumných a měřících kapacit pro zainteresované firmy – pro tuto spolupráci je zpracována příslušná metodika.

Novou budovou VTP je *Podnikatelský inkubátor*. Smyslem této služby je pomáhat vzniku a rozvoji nových inovativních firem poskytováním specializovaných konzultací a služeb, resp. pronájmu kancelářských nebo výrobních ploch za snížené ceny.

Provoz Podnikatelského inkubátoru byl zahájen v červenci 2007. Jeho budova nabízí k pronájmu celkem 1100 m<sup>2</sup> kancelářských a výrobních prostor. Budovu se také podařilo vybavit potřebným zařízením, zajistit služby pro nájemce, nájemní smlouvy, nastavit procesy a získat první nájemce. K 31. 12. 2007 bylo pronajato celkem 38,5 % plochy (434 m<sup>2</sup>). Činnost Podnikatelského inkubátoru spolufinancuje Krajský úřad Olomouckého kraje.

## 2.8.2 Výzkumné projekty řešené na UP

Pracoviště UP řešila v roce 2007 celkem 210 výzkumných projektů (tabulka 8). Z institucionální podpory bylo financováno 10 výzkumných záměrů řešených na pěti fakultách – CMTF, LF, FF, PŘF a FTK. Z účelových prostředků určených na výzkum byly řešeny projekty, jejichž poskytovatelem byla Grantová agentura ČR (GA ČR, 84 projektů – 40 %), Ministerstvo zdravotnictví (37 projektů – 17,6 %), dalšími poskytovateli účelové podpory bylo Ministerstvo školství, mládeže a tělovýchovy (programy Centra a NPV II), Ministerstvo zemědělství, Ministerstvo průmyslu a obchodu (Programy Tandem a Impuls), Ministerstvo životního prostředí, Grantová agentura AV ČR, Ministerstvo zahraničních věcí a Ministerstvo pro místní rozvoj. Pozitivním trendem je vyšší úspěšnost mladých vědeckých pracovníků při získávání postdoktorandských grantů GA ČR, úspěšnost fakult se zaměřením na společenské vědy a získávání projektů směřovaných k popularizaci a medializaci vědních disciplin. Řešitelé z UP byli zapojeni i do 10 mezinárodních projektů financovaných z prostředků EU a předkládali průběžně projekty do prvních výzev 7. rámcového programu.

Kromě projektů základního výzkumu se dařilo zapojovat pracoviště UP i do projektů s aplikovanými a komercializovanými výstupy, do mezinárodních (COST, INGO, EUPRO) a bilaterálních projektů (KONTAKT, Aktion, BARRANDE apod.) financovaných Ministerstvem školství, mládeže a tělovýchovy. V oblasti rozvoje infrastruktury a transferu výsledků základního výzkumu do

praxe čerpala UP finanční prostředky ze dvou projektů programu *Prosperita* Operačního programu Průmysl a podnikání garantovaného agenturou CzechInvest. Oba projekty byly směřovány do VTP – první z nich byl zaměřen na jeho rozvoj (pořízení nových přístrojů), druhý projekt sloužil k vybavení budovy Podnikatelského inkubátoru a k zajištění jeho provozu.

UP se zaměřovala také na posílení oblasti rozvoje lidských zdrojů, kde bylo v roce 2007 řešeno 41 projektů z Operačního programu Rozvoj lidských zdrojů financovaného z Evropského sociálního fondu (viz tab. 14). V této oblasti se osvědčila centralizace administrativního vedení projektů manažery Projektového servisu UP. Jsou připraveny projekty, které budou předkládány do prvních výzev v rámci navazujícího Operačního programu Vzdělávání pro konkurenceschopnost.

Tradičně řešenými projekty byly na UP také Rozvojové programy MŠMT (tab. 12) a projekty Fondu rozvoje vysokých škol (tab. 13) směřované do oblastí zkvalitnění výuky.

### 2.8.3 Výsledky tvůrčí činnosti

Na UP bylo v roce možno pozorovat vzrůstající trend publikační aktivity dokumentovaný nejen analýzou dle „ISI – WOS“ (nárůst oproti roku 2006 o 36 %), ale také dle záznamů ve vnitřním systému evidence publikací na UP v databázi OBD (nárůst o 15 %). Z celkového počtu 425 záznamů vedených u zaměstnanců UP ve WOS je 310 původních vědeckých prací, 11 review, 95 abstrakt z konferencí a zbývajících 8 záznamů se týká editorialů nebo dopisů editorům. Mezi 5 nejvíce zastoupených oborů patří dle dělení WOS: hematology, plant sciences, biochemistry and molecular biology, oncology, mathematics. Nejvíce prací bylo uveřejněno v časopise *Haematologica – The Hematology Journal* (IF 5,032, 11 prací) a již tradičně v časopise *Physical Review A* (IF 3,047, 11 prací). UP se díky pracovníkům z PŘF zapojeným do mezinárodních výzkumných projektů může pochlubit také dvěma publikacemi v jednom z nejprestižnějších časopisů – *Science* (IF 30,03).

#### Nejprestižnější publikace (publikace v časopisech s nejvyšším IF)

Hunt T., Bergsten J., Levkanicova Z., Papadopoulou A., John O., Wild R., Hammond P., Ahrens D., Balke M., Caterino M., Gomez-Zurita J., Ribera I., Barraclough T., Borakova M., Bocak L., Vogler A.: A comprehensive phylogeny of beetles reveals the evolutionary origins of a super-radiation. *Science* 318, 1913–1916 (2007).

Saether S., Saetre G., Borge T., Wiley Ch., Svedin N., Anderson G., Veen T., Haavie J., Servedio M., Bures S., Kral M., Hjernquist M., Gustaffsson L., Treaff J., Qvarnstrom A.: Sex-chromosome-linked species recognition and evolution of reproductive isolation in flycatchers. *Science* 318, 95–97 (2007).

Přehled výstupů evidovaných v OBD a členěných dle jednotlivých fakult přináší následující tabulka. Největší meziroční nárůst (53 %) je zřejmý u Pedagogické fakulty (392 záznamů v roce 2006). Tato součást UP se v roce 2007 díky velkému nárůstu v příspěvcích do sborníků zařadila k nejproduktivnějším fakultám vedle fakult Přírodovědecké a Lékařské.



Domácí	CMTF	FTK	FF	LF	PdF	PF	PřF	UP
Knihy	38	11	20	8	35	13	27	152
Kapitoly v knihách	20	13	51	22	50	9	21	186
Články v časopisech	68	76	154	330	91	33	123	875
Sborníky	7	6	6	0	21	2	13	55
Příspěvek do sborníku	44	31	95	31	264	86	71	622
Učebnice, skripta	3	9	18	13	34	11	20	108
<b>Celkem</b>	<b>180</b>	<b>146</b>	<b>344</b>	<b>404</b>	<b>495</b>	<b>154</b>	<b>275</b>	<b>1998</b>

Zahraniční	CMTF	FTK	FF	LF	PdF	PF	PřF	UP
Knihy	1	0	1	0	1	0	3	6
Kapitoly v knihách	0	4	9	12	5	3	16	49
Články v časopisech	16	15	26	164	34	3	312	570
Sborníky	1	0	0	0	0	0	0	1
Příspěvek do sborníku	19	26	37	24	65	19	70	260
Učebnice, skripta	0	0	0	0	0	0	0	0
<b>Celkem</b>	<b>37</b>	<b>45</b>	<b>73</b>	<b>200</b>	<b>105</b>	<b>25</b>	<b>401</b>	<b>886</b>
<b>Publikace celkem</b>	<b>217</b>	<b>191</b>	<b>417</b>	<b>604</b>	<b>600</b>	<b>179</b>	<b>676</b>	<b>2 884</b>

## 2.8.4 Oblast duševního vlastnictví

### • Udělené patenty

Název: Zařízení pro zvýšení účinnosti eliminace nežádoucích odrazů ultrazvukových vln šířených v tekutině

Původce: Ladislav Doležal, Ing., CSc.

Patent number: GB2434206, datum publikace udělení 18. 07. 2007

Název: Použití formoterolu pro přípravu léčiva pro omezení koftavosti

Původce: Josef Pešák, Doc., RNDr., CSc.

Datum publikace udělení ve Věstníku ÚPV: 29. 08. 2007

### • Zveřejněné přihlášky patentů

Název: Mössbauerův spektrometr

Původce: Miroslav Mašláň, Prof., RNDr., CSc., Radek Zbořil, RNDr., Ph.D., Viktor Yevdokimov, Minsk BY., Alexander Kholmetskii

Datum zveřejnění: 31. 01. 2007

Název: Zařízení pro zvýšení účinnosti eliminace nežádoucích odrazů ultrazvukových vln šířených v tekutině

Původce: Ladislav Doležal, Ing., CSc.

Datum zveřejnění: 25. 07. 2007

• **Zapsané užité vzory**

Název: Systém pro realizaci depozice tenkých vrstev za atmosférického tlaku

Původce: Oleksander Churpita, Ing., Zdeněk Hubička, Mgr., Ph.D., Martin Čada, Mgr., Ph.D., Alexandr Deyneka, Ing., Ph.D., Štěpán Kment, Ing., Miroslav Hrabovský, Prof., RNDr., DrSc.

Datum zveřejnění zápisu: 17. 01. 2007

Název: Segmentované zrcadlo pro lidar

Původce: Miroslav Hrabovský, Prof., RNDr., DrSc., Petr Schovánek, RNDr., Miroslav Palatka, RNDr., Miroslav Pech, Mgr., Jan Řídký, Mgr. CSc.

Datum zveřejnění zápisu: 21. 02. 2007

• **Podané přihlášky vynálezů se žádostmi o udělení patentu pro ČR**

Název: Metoda pro inhibici hyperproliferace, léčbu proliferativních onemocnění a redukci nepříznivých účinků steroidních dysfunkcí u savců pomocí přirozených brassinosteroidů, farmaceutických prostředků a jejich použití

Původce: Jana Swaczynová, Mgr., Ph.D., Jana Steigerová, Mgr., Lucie Hoffmannová, Mgr., Ladislav Kohout, Ing., DrSc., Zdeněk Kolář, Prof. MUDr., CSc., Miroslav Strnad, Prof. Ing., DSc.

Název: Substituované 6-anilinopurinové deriváty jako inhibitory cytokinin oxidasy a přípravky obsahující tyto sloučeniny

Původce: Lukáš Spíchal, Mgr., Ph.D., Markéta Gemrotová, Mgr., Marek Zatloukal, RNDr., Jitka Frébortová, RNDr., Dr., Petr Galuszka, Doležal Karel, Mgr., Dr., Tomas Werner, Thomas Schmülling

Název: Substituované 6-purinové deriváty pro použití jako antagonisté cytokininových receptorů a přípravky obsahující tyto sloučeniny

Původce: Lukáš Spíchal, Mgr., Ph.D., Popa Igor, Mgr., CSc., Voller Jiří, Doležal Karel, Mgr., Dr., Miroslav Strnad, Prof. Ing., DSc., Tomas Werner, Thomas Schmülling

Název: Zařízení pro bezkontaktní snímání a kvantitativní vyhodnocování pohybu lidského oka či obecných fyzických objektů

Původce: Pavel Horváth, Mgr., Ph.D., Miroslav Hrabovský, Prof., RNDr., DrSc., Petr Šmíd, Mgr., Ph.D.

Název: Způsob inhibování hyperproliferace

Původce: Jana Swaczynová, Mgr., Ph.D., Lucie Hoffmannová, Mgr., Jana Steinerová, MSc., Ladislav Kohout, RNDr., DrSc., Zdeněk Kolář, Prof., MD. Ph.D., Miroslav Strnad, Prof. Ing., DSc.

Název: Způsob přípravy nanočásticového gama oxidu železitého

Původce: Miroslav Mašláň, Prof., RNDr., CSc., Kateřina Kluchová, Mgr., Ivo Medřík, Bc., Mgr., Radek Zbořil, RNDr., Ph.D.

Název: Způsob systézy nanopráškového železa s ochrannou oxidickou slupkou z přírodních a syntetických nanopráškových oxidů a oxihydroxidů železa

Původce: Radek Zbořil, RNDr., Ph.D., Oldřich Schneeweiss, Ing., DrSc., Jan Filip, Mgr., Miroslav Mašláň, Prof., RNDr., CSc.,

Název: Negativní kontrastní činidlo

Původce: Miroslav Mašláň, Prof., RNDr., CSc., Helena Bartoňková, Mgr., Kateřina Kluchová, Mgr., Ivo Medřík, Bc., Radek Zbořil, RNDr., Ph.D., Jiří Oborný, RNDr.

#### • *Podané mezinárodní přihlášky vynálezů*

Název: Deriváty 2-fenyl-3hydroxychinolin-4(1H)-onu a způsob jejich přípravy a použití

Původce: Petr Krejčí, RNDr., Pavel Hradil, Doc., RNDr., Ph.D., Marián Hajduch, MUDr., Ph.D.

#### • *Podané přihlášky užitečných vzorů*

Název: Nástavec držáku trysky laserové pracovní hlavy

Původce: Hana Chmelíčková, RNDr., Jaroslav Grézl, RNDr., Lubomír Kocián

Název: Optická soustava boroskopu

Původce: Jiří Kepřt, RNDr., DrSc., Ladislav Pospíšil

### 2.8.5 **Hodnocení výzkumu a vývoje dle Metodiky hodnocení výzkumu a vývoje pro rok 2007**

V hodnocení výzkumu a vývoje dle Metodiky hodnocení výzkumu a vývoje platné pro rok 2007, v níž jsou zahrnuty výsledky dosažené při řešení projektů evidovaných v Centrální evidenci projektů a výzkumných záměrů ukončených v letech 2002–2006, získala UP nadprůměrné hodnocení (viz tabulka). Toto hodnocení posuzuje efektivitu výzkumu podle výsledků (evidovaných v RIV), které instituce vyprodukovaly ve vztahu k množství získaných veřejných prostředků (tzv. index státního rozpočtu SR). Hodnocení v roce 2007 poprvé rozlišovalo výstupy v oblasti společenských a exaktních věd ve snaze co nejlépe posuzovat váhu jednotlivých výstupů. Problémem pro plnou akceptaci hodnocení výsledků evidovaných v RIV je neúplnost a nepřesnost údajů v této databázi (způsobena mimo jiné i na úrovni poskytovatelů finančních prostředků).

Na UP je věnována pozornost zpřesnění evidence publikací (interní databáze OBD), kontrola pokrytí grantových projektů akceptovatelnými výstupy – tato skutečnost se projevila zvýšením koeficientu úspěšnosti při výpočtu dotace na specifický výzkumu pro rok 2008 (klesá počet grantů nepokrytých výstupy evidovatelnými v RIV). Na vyprodukování o něco více než 32 tisíc bodů UP spotřebovala částku dosahující téměř 1,1 mld. korun. Celostátní statistika ukazuje, že

pro dosažení takového počtu bodů bylo v ČR průměrně třeba 1,8 mld. UP tak ve sledovaném období prokázala výrazně nadprůměrnou schopnost šetrně nakládat s veřejnými prostředky ve svých vědecko-výzkumných aktivitách.

Výsledky Hodnocení výzkumu a vývoje v roce 2007 pro UP, období 2002–2006			
	finance (tis. Kč)	body	Index SR
PF	913	16	16,98
CMTF	63 729	1 104	17,33
LF	303 904	5 373	17,68
FF	67 998	1 519	22,33
FTK	47 269	1 083	22,90
PdF	21 587	556	25,76
PřF	514 690	18 100	35,17
UP – nezařaz. část	68 974	3 992	57,88
SLO	1 580	268	169,65
<b>Celkem UP</b>	<b>1 090 645</b>	<b>32 011</b>	<b>29,35</b>
<b>Celkem ČR</b>	<b>69 182 347</b>	<b>1 235 516</b>	<b>17,86</b>

Zdroj: Hodnocení výzkumu a vývoje v roce 2007, [www.vyzkum.cz](http://www.vyzkum.cz)

### 2.8.6 Výchova nových vědeckých pracovníků – studium v doktorských studijních programech

Na UP vzrůstá podíl mladých pracovníků a studentů doktorských studijních programů na výzkumné činnosti, ale také na vývoji nových didaktických a metodických pomůcek. Významnou měrou napomáhají této činnosti interní systémy vnitřních grantů zavedené na PdF, LF, FTK, podpora studentských mobilit na základě zpracovaného grantového projektu (PřF), organizace studentských vědeckých konferencí a podpora práce studentských vědeckých kroužků. Každoročně jsou udíleny *Ceny rektora UP* za nejlepší vědeckou nebo uměleckou práci studentů bakalářských a magisterských studijních programů, v roce 2007 bylo oceněno 22 studentů ve 14 různých oborech (oproti 13 studentům oceněným v 9 oborech v roce 2006).

UP patří k tradičním školicím pracovištím s širokou nabídkou akreditovaných doktorských studijních programů. Některé ze studijních programů na PřF byly nově akreditovány jako čtyřleté. Podklady pro akreditaci doktorských studijních programů má připraveny také PF, která zatím jako jediná z fakult UP nemá akreditován žádný doktorský studijní program. K 31. 12. 2007 studovalo na UP celkem 1594 studentů v prezenční a kombinované formě studia (oproti 1441 v roce 2006), největší podíl zaujímají studenti společenskovedních disciplin. V roce 2007 úspěšně absolvovalo 150 studentů, což znamená mírný nárůst ve srovnání s rokem 2006 (138 studentů). Daří se snižovat počty studentů, kteří nedokážou ukončit studium ve standardní délce studia, v rámci Rozvojových programů MŠMT jsou vytvářeny podmínky pro zahraniční studenty i pro zlepšení podmínek doktorandů. Stále nedostatečně je však využívána možnost doktorátů „pod dvojím vedením“.



*Promoce doktorandů*

### 2.8.7 Kvalifikační růst

UP je na svých šesti fakultách (PF nemá akreditované obory) oprávněna konat habilitační řízení v 61 oborech (z toho dvěma oborům udělena akreditace do 22. 10. 2007) a řízení ke jmenování profesorem v 53 oborech.

Přehled habilitačních řízení a řízení ke jmenování profesorem je uveden v následující tabulce:

Habilitační řízení a řízení ke jmenování profesorem UP v Olomouci v roce 2007			
	Habilitační řízení a řízení ke jmenování profesorem	Habilitační řízení	Řízení ke jmenování profesorem
Zaměstnanci UP	Konaných	25	5
	Ukončených	25	4
Externí uchazeči na UP	Konaných	11	16
	Ukončených	10	9
Zaměstnanci UP na jiných VŠ	Konaných	4	3
	Ukončených	4	3
Průměrný věk		44,8	51,03

Počet habilitačních řízení se oproti roku 2006 prakticky nezměnil, podařilo se nepatrně snížit věkovou hranici (45,5 v roce 2006). U řízení ke jmenování profesorem je dvojnásobný nárůst řízení u externích uchazečů (8 v roce 2006), věková hranice zůstává stejná. Pro posílení kvalifi-

kační struktury je každoročně využíván Rozvojový projekt MŠMT. Mladým pracovníkům, kteří se habilitují na LF do 35 roků anebo jsou jmenováni profesory do 40 let, je udělena *Cena děkana LF* spojená s finanční odměnou, stejný motivační postup (u docentů do 33 let, profesorů do 41 let) používá i děkan PŘF.

---

## **2.9 Infrastruktura UP (materiální, technické a informační zajištění), dostupnost informačních zdrojů a rozvoj informační infrastruktury (tabulka č. 9)**

### **A. Centrum výpočetní techniky UP**

Centrum výpočetní techniky UP (CVT) je jedním z relativně samostatných pracovišť UP, které vzniklo k 1. lednu 2007 po zrušení Informačního centra UP, jehož součástí bylo do 31. 12. 2006.

#### **2.9.1 Fyzická vrstva sítě metropolitní datové sítě UP**

Fyzická vrstva metropolitní datové sítě UP (UPONET) propojuje již několik let všechny hlavní areály univerzity prostřednictvím vlastních pevných linek vybudovaných na bázi optických kabelů. Jedinou výjimkou je budova kolejí ve Chválkovicích, která je připojena bezdrátovou technologií, v roce 2007 povýšenou na přenosovou rychlost 155 Mbit/s.

Rozvoj fyzické infrastruktury sítě UPONET navázal na aktivity z roku 2006, a to rozšířením o 35 přístupových bodů bezdrátového připojení k datové síti ve vybraných vnitřních částech budov všech fakult a součástí UP. Řešení bylo finančně podporováno rozvojovými projekty. Autentizační a autorizační systém Eduroam provozovaný sdružením CESNET, z.s.p.o, byl na UP rozšířen o podporu operačního systému Windows Vista.

Fyzická vrstva optické infrastruktury byla rozšířena o připojení další budovy v areálu Vědec-kotechnického parku UP na ulici Šlechtitelů a připojení dalšího pracoviště Akademie věd ČR v ulici Černá cesta.

Současný stav optických tras metropolitní sítě, technologie a rychlosti připojení jednotlivých budov jsou znázorněny na mapě města Olomouce a schématu zapojení metropolitní sítě – viz příloha 1–2.

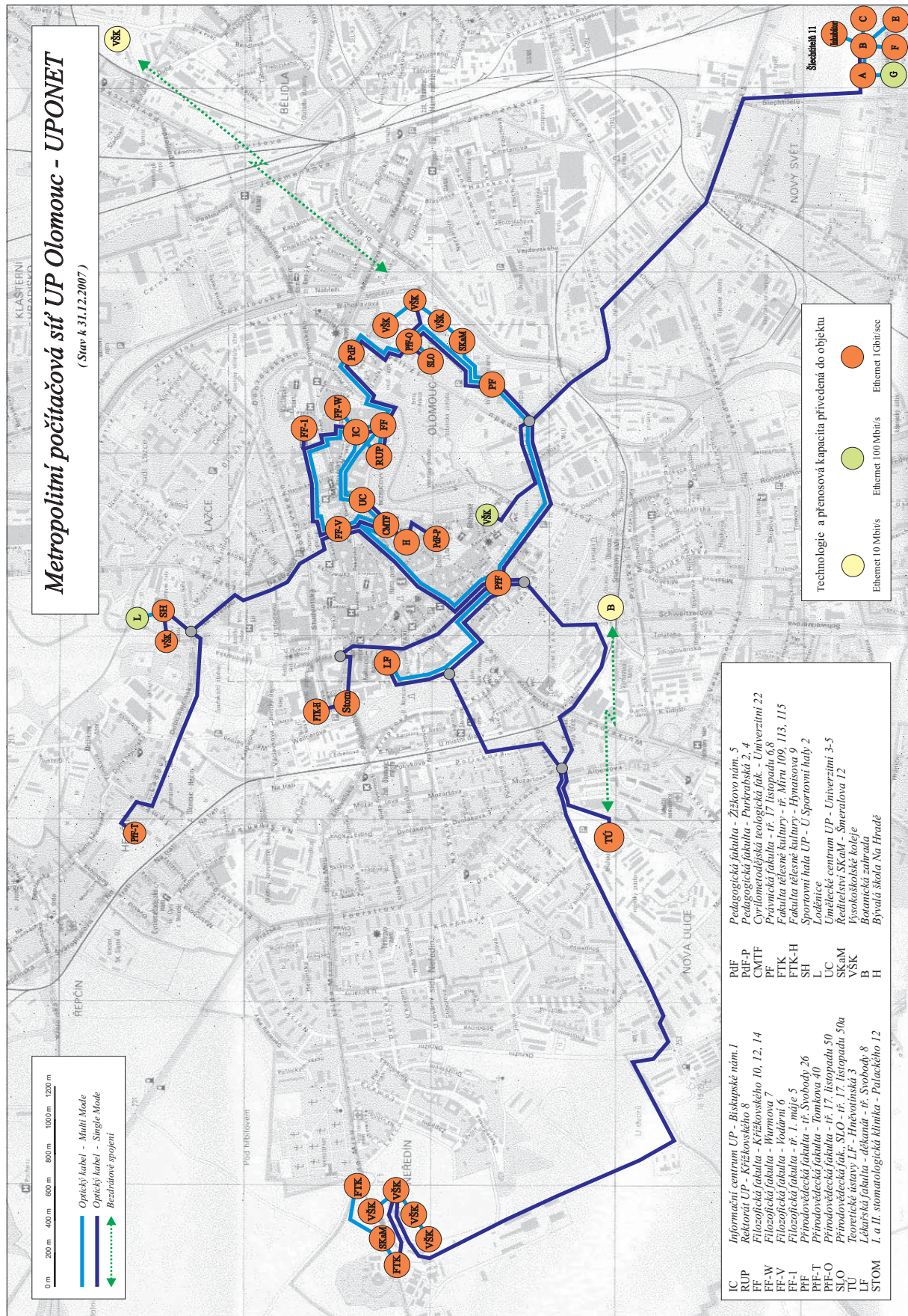
#### *Rozšíření přípojek v lokálních sítích*

V budovách všech fakult probíhaly běžné úpravy a rozšíření LAN sítí, celkem bylo vybudováno 255 nových přípojek k pevné síti. Během letních měsíců bylo pro univerzitní Správu kolejí a menz realizováno zasíťování vysokoškolských kolejí – celkem 421 nových přípojek v pokojích. S projekčními a stavebními firmami byly připraveny projekty pro rekonstrukce a nově budované stavby: Nová budova PŘF, rekonstrukce objektu FF na Křížkovského 10 a Rektorátu UP, dostavba areálu na ul. Šlechtitelů.



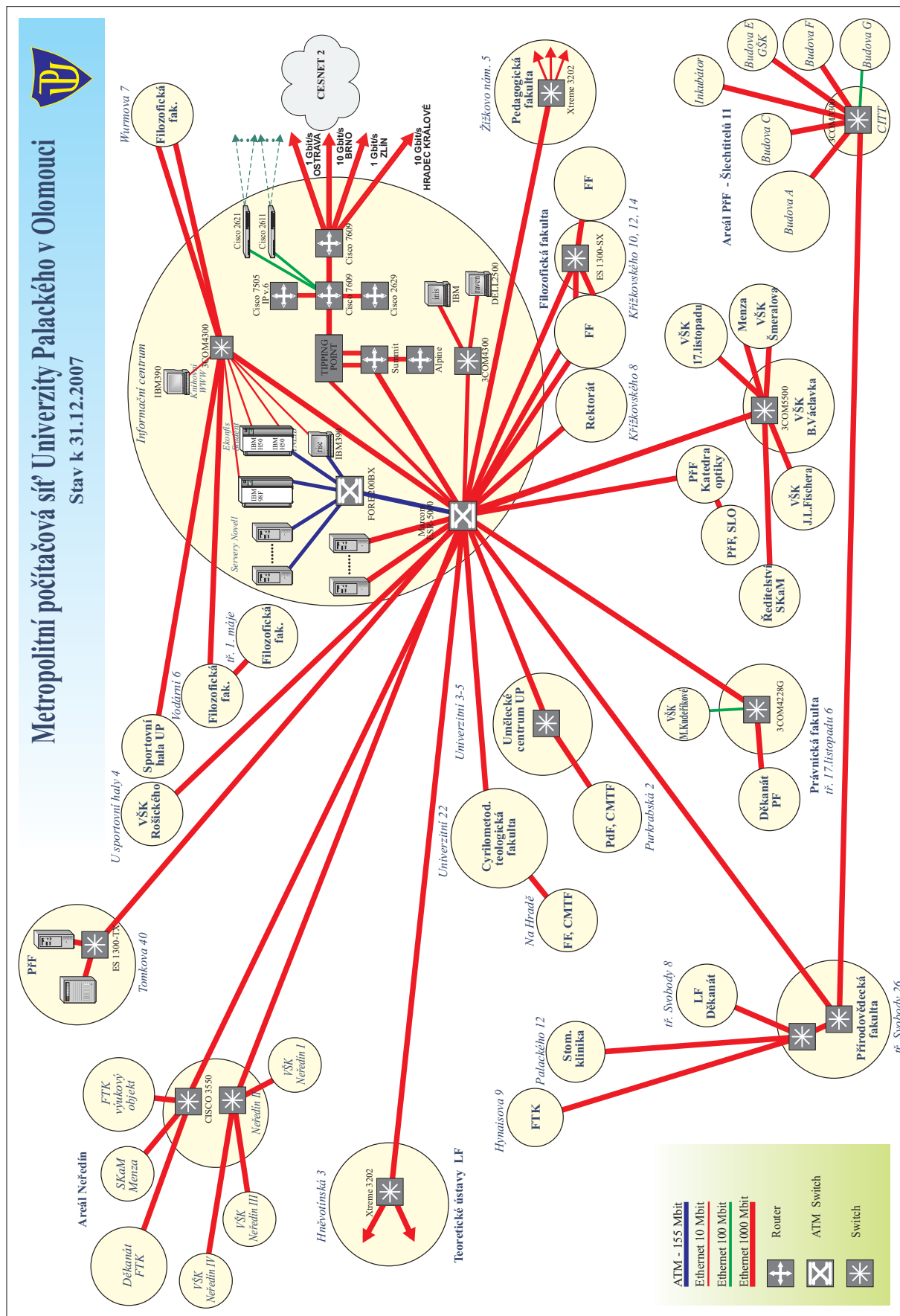
Príloha č. 1

Fyzická vrstva datové sítě UPONET





Príloha č. 2  
Řízení počítačové sítě UPONET





## 2.9.2 Stav výpočetní techniky

### *Řídící počítače – servery*

V roce 2007 byl ukončen převod systému elektronické pošty na přístup prostřednictvím protokolu IMAP. Tento krok umožňuje všem zaměstnancům i studentům přístup pomocí WWW rozhraní k veškeré elektronické poště UP. Současně byla doplněna antispamová kontrola výstupní elektronické pošty a možnost její kryptace při přenosu. V rámci rozvojových programů byla pořízena nová sálová UPS pro centrální servery UP.

### *Pracovní stanice*

V roce 2007 bylo na UP pořízeno podle statistiky evidence majetku 826 nových počítačů. Celkový stav zachycuje tabulka v příloze č. 3. Nejsou v ní uvedeny vlastní počítače studentů na kolejích, kterých jsou v současné době asi 4000.

*V roce 2007 byly vybudovány nové učebny a studovny:*

LF – Teoretické ústavy LF, Moresovo centrum, 60 volně přístupných PC, lze uzavřít 2 učebny po 10 PC pro výuku;

PdF – Žižkovo nám., 2 učebny 16 a 8 PC, dalších 6 učeben bylo vybaveno PC pro učitele;

FF – Wurmova ul., 2 učebny po 11 PC.

## 2.9.3 Dostupnost informačních zdrojů na UP

Všechny hlavní areály fakult jsou připojeny na uzel metropolitní sítě rychlostí 1Gbit/s (viz struktura páteře UPONET v příloze č. 2). V roce 2007 byl v rámci rozvojových projektů zahájen proces obnovy zastaralých aktivních prvků LAN sítí fakult a zařízení UP.

V rámci projektu bylo vyměněno celkem 27 switchů, což představuje nové připojení pro 1600 koncových přípojek. Při jejich výměně byly provedeny úpravy ve struktuře řízení a zapojení fakultních LAN sítí. Moderní řídicí prvky umožňují povýšení rychlosti přípojek jednotlivých pracovišť na 1Gbit/s, což bylo provedeno pro připojení koncových stanic učeben a vybraných uživatelů sítě PdF. V rámci řešení projektu byly z důvodů zvýšení bezpečnosti fyzicky odděleny části studentské sítě na kolejích UP od kompletní sítě součástí UP zahrnující i volně přístupné síťové zásuvky IS fakult a budovy Zbrojnice. Moderní prepínače umožňují zavedení funkcí bezpečnostní politiky protokolu 802.1X.

## 2.9.4 Využití vnějších a vnitřních informačních zdrojů

### *Vnější informační zdroje*

Z pohledu statistik provozu sítě měřených společnostmi CESNET, z.s.p.o., vyplývá, že sumární datové toky UP za rok 2007 činily 751 TB pro provoz do univerzity, z ní bylo naopak přeneseno 439 TB. Ve srovnání s rokem 2006 se jedná o 6-ti, resp. 1,5 násobné navýšení. Výrazně větší měrou se na těchto údajích projevilo 4. čtvrtletí roku 2007, kdy již došlo k působení větší propustnosti datové sítě UP způsobené již zmíněnou výměnou zastaralých aktivních prvků.

### *Vnitřní informační zdroje – intranet*

V roce 2007 byly realizovány přípravné kroky pro zavedení nové verze portálu UP v prostředí WebSphere 6.0 a současně pro zavedení DMS (Document Management System) v tomto prostředí. Tento krok si vyžádal reorganizaci ověřovací infrastruktury LDAP, tedy přechod z Novelovského prostředí NDS do unixového řešení Tivoli Directory Server (TDS). TDS bylo propojeno se všemi okolními systémy a jejich databázemi (SAP, Identifikační karty, INIS, STAG). Vlastní nasazení řešení bude realizováno v první polovině roku 2008. V prostředí nové verze portálu byl testován nový přístup ke studijnímu systému STAG pro učitele i studenty. V roce 2007 bylo zahájeno testování redakčního systému, který je součástí WebSphere v 6.0 a školení jeho budoucích uživatelů. Tento produkt umožní přechod obsahu vybrané části webových stránek UP pod portál. V polovině roku 2007 byla zahájena analýza tohoto procesu. UP od roku 2007 přešla zcela na elektronický způsob podání přihlášky ke studiu, elektronická přihláška byla přepracována do portálového řešení podle připomínek fakult UP.

V roce 2007 byla zahájena příprava upgrade ekonomicko-personální agendy SAP. Ve spolupráci s dalšími 5 VVŠ, sdruženými v Koordinačním centru VVŠ SAP, byla vypracována analýza upgrade pod názvem *All In One*. Cílem projektu bylo optimalizovat zpracování všech procesů provozovaných modulů SAPu, zvláště pak modulu personalistiky a mezd, která se pro náš typ organizace značně odlišuje od standardů SAPu. Systémy SAP a STAG byly propojeny pro účely sledování veškerých poplatků spojených se studiem, a to jak studentů řádného studia, tak CŽV, samoplátců a jejich sponzorů.

## **2.9.5 Napojení sítě UPONET na internet**

V roce 2007 byl sdružením CESNET rozšířen optický přenosový systém DWDM (Dense Wavelength Division Multiplexing) na lince Olomouc – Ostrava. UP prozatím těchto možností nevyužívá a je i nadále připojena na páteř sítě CESNET rychlostí 1Gbit/s.

### *Zapojení UP do projektu evropských vysokorychlostních sítí*

Dva pracovníci CVT jsou zapojeni v řešitelských skupinách organizace CESNET, z.s.p.o., zaměřených na řešení úkolů spojených se zaváděním vysokorychlostní akademické sítě ČR. Další tři pracují v těchto skupinách nepravidelně.

### *Konference*

CVT uspořádalo 29.–30. května konferenci *Širokopásmové sítě a jejich aplikace*.

## Příloha č. 3

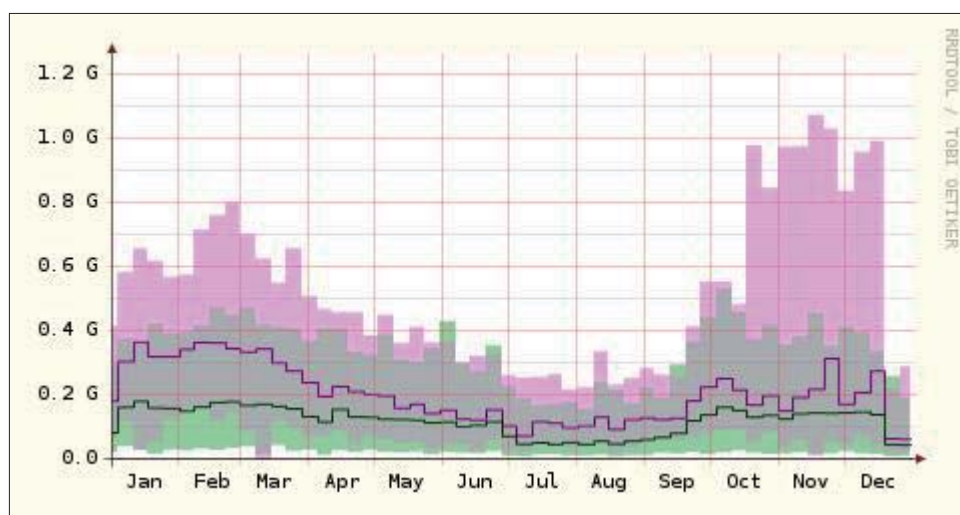
## Počty pracovních stanic a přenosných počítačů

Počty pracovních stanic a přenosných počítačů				
	Počítačů k 31. 12. 2007		Počítačů nových v roce 2007	
	celkem	z toho učebny	celkem nových	z toho učebny
PřF	1 306	193	199	8
FF	901	110	175	0
LF	764	161	79	60
PdF	834	265	120	58
PF	268	101	33	4
CMTF	248	59	11	6
FTK	390	55	55	0
RUP	150	0	26	0
CVT, VUP, KUP	538	130	121	0
SKM	118	32	0	0
CCA	31	15	7	5
<b>Celkem</b>	<b>5 548</b>	<b>1 121</b>	<b>826</b>	<b>141</b>

Poznámka: Počet počítačů za UP celkem obsahuje i 1146 přenosných počítačů, které nejsou trvale připojeny k síti.

## Příloha č. 4

## Statistika toku dat z/do univerzitní sítě v průběhu roku 2007



LEGENDA:

	Maximální hodnoty přenesených dat z univerzitní sítě v GB
	Maximální hodnoty přenesených dat do sítě UP v GB

- Průměrné hodnoty přenesených dat ze sítě UP v GB
- Průměrné hodnoty přenesených dat do sítě UP v GB

## B. Knihovna UP

### (tabulka č. 9)

#### Členění Knihovny UP

- Ústřední knihovna;
- oborové knihovny na fakultách CMTEF, FTK, LF, PřF, PF, studovna na PdF;
- Britské centrum.

#### Služby

Knihovna UP (KUP) zajišťovala ve všech svých částech rozsáhlé knihovnické a informační služby.

Byla prováděna elektronická výpůjčka z katalogu, uživatelé si mohli sami prodlužovat své výpůjčky, rezervovat vypůjčené dokumenty.

Pokračovalo zasílání individuálních informací pedagogům a vědeckým pracovníkům o nově zakoupených dokumentech do knihovny a o novinkách v oblasti elektronických informačních zdrojů. Stejně jako v předchozích letech byly získávány primární dokumenty z tuzemska i ze zahraničí prostřednictvím Document Delivery Service, VPK Státní technické knihovny a elektronické doručovací služby Národní knihovny v Praze. KUP pro své uživatele zajišťovala meziknihovní a mezinárodní meziknihovní výpůjční službu, byly prováděny rešeršní, propagační a vzdělávací služby.

Uživatelé využívali v rámci KUP 14 kopírovacích strojů pro samoobslužné kopírování.

#### Doplňování a zpracování fondů

Oddělení tvorby fondu v průběhu celého roku zabezpečovalo kompletní servis v oblasti získávání a zpracování tradičních knihovních dokumentů pro KUP. Při nákupu se řídilo pravidly získávání a financování knihovních dokumentů v KUP, která jsou umístěna na adrese <http://knihovna.upol.cz>, v adresáři *Získávání a financování knihovních dokumentů*.



*Cyrlometodějská teologická fakulta UP zahájila provoz nově rekonstruované knihovny*

### Dostupnost elektronických informačních zdrojů (internet – intranet)

Rok 2007 byl dalším rokem programu 1N MŠMT *Informační infrastruktura výzkumu*, který prostřednictvím KUP umožnil uživatelům z UP přístup k velké řadě databází na léta 2004–2008. Ostatní informační zdroje byly získávány pracovníky KUP individuálním nebo konsorciálním nákupem. Na adrese: <http://knihovna.upol.cz> bylo v roce 2007 k dispozici více než 50 elektronických informačních zdrojů.

Informace o nových elektronických zdrojích, případně o dočasných zkušebních přístupech do databází, byly rozesílány prostřednictvím elektronické konference info-up, byly uveřejňovány na webových stránkách KUP a grafické upoutávky byly vyvěšeny na nástěnkách v prostorách KUP.

### Pořádání odborných seminářů

KUP uspořádala v roce 2007 již čtvrtý ročník mezinárodního pracovního semináře s názvem *Knihovna a architektura*. Seminář byl zaměřen na vnitřní prostředí knihoven (fyzikální vlastnosti, osvětlení) a současně byly představeny významné nově budované knihovny. O projektu Národní knihovny v Praze hovořil architekt Jan Kaplický.

Pracovníci Britského centra pořádali vzdělávací přednášky a metodické semináře pro učitele a budoucí učitele angličtiny. Britské centrum rovněž sloužilo jako zkuškové centrum pro mezinárodní zkoušky z angličtiny.

### Způsob financování

Rozpočet KUP byl plně hrazen z rozpočtu UP.

## C. Vydavatelství UP

Vydavatelství UP (VUP) patří svou produkcí mezi největší vydavatele odborné literatury v ČR. V roce 2007 VUP vydalo 316 nových titulů a vyrobilo 14 dotisků publikací v následujícím členění:

Produkce Vydavatelství UP	
vědecké publikace a monografie	57 titulů
skripta a učebnice	101 titulů
odborné publikace	89 titulů
sborníky	50 titulů
10 periodik s různou periodicitou	51 čísel

V rámci distribuce byly publikace vydané UP rozeslány do 9 států celého světa. Knihy vydané prostřednictvím VUP lze najít na pultech a v nabídkových databázích cca 160 institucí. Průměrná návštěvnost prodejny odborné literatury v roce 2007 dosáhla 130 zákazníků denně, z toho bylo 86 platících zákazníků. Průměrná denní tržba byla 34 277 Kč. Nejvýraznějším počinem v oblasti šíření odborné literatury bylo zavedení trvalé slevy při prodeji vlastní produkce ve výši 10 % studentům a zaměstnancům UP.





*Vydavatelství UP patří k největším nakladatelským domům v České republice*

## 3 Kvalita a kultura akademického života

### 3.1 Sociální záležitosti studentů a zaměstnanců

Zaměstnancům byly dále zlepšovány pracovní podmínky, zejména rekonstrukcemi převážně historických budov, zlepšováním vybavení pracovišť novým nábytkem a obměnou výpočetní techniky a dalšího technického vybavení odborných pracovišť a laboratoří.

V průběhu roku 2007 byl proveden průzkum mezi zaměstnanci, o které z benefitů poskytovaných ze sociálního fondu je největší zájem. V souladu s výsledkem průzkumu byla koncem roku přijata pravidla pro poskytování příspěvků ze sociálního fondu, ze kterého lze poskytovat zaměstnancům celkem 7 druhů příspěvků – příspěvek na penzijní připojištění se státním příspěvkem, na soukromé životní pojištění, na kulturu a sport, rehabilitaci, vitamíny a očkování, na stravování, na poskytování bezúročných návratných půjček k překlenutí tíživé finanční situace a dary k životním a pracovním jubileím. V roce 2007 byly poskytnuty příspěvky ve formě nepeněžních poukázek na kulturu a sport a dary k životním a pracovním jubileím v celkové částce 1.564.800,- Kč.



*Akademici se veselí na každoročním plese UP*

### 3.2 Znevýhodněné skupiny uchazečů/studentů na UP

#### 3.2.1 Možnosti studia handicapovaných studentů

Studium na UP pro handicapované je umožněno především díky fungování *Centra pomoci handicapovaným*, které bylo zřízeno při Katedře speciální pedagogiky PdF v roce 1996 na základě řešení projektu FRVŠ. Toto zařízení má celouniverzitní působnost a jeho činnost je i nadále podporována v souvislosti s řešením projektů MŠMT, především rozvojových programů. Tak tomu bylo i v roce 2007, kdy byl řešen projekt s názvem *Zrovnoprávnění přístupu ke studiu na UP v Olomouci pro*

*studenty a uchazeče o studium se zdravotním postižením či znevýhodněním a ze sociálně znevýhodněného prostředí s akcentem na odstraňování technických, architektonických a informačních bariér.* V rámci tohoto grantu byly i nadále poskytovány služby studentům a uchazečům o studium na UP se zdravotním postižením či znevýhodněním a ze sociálně znevýhodněného prostředí. Jednalo se o technickou, materiální, organizační, asistenční, konzultační, poradenskou a speciálně intervenční podporu, a to všem kategoriím zdravotního postižení, včetně specifických poruch učení a problematiky narušené komunikační schopnosti. Tento servis byl poskytován během celého kalendářního roku, tedy v rámci studia (při dílčích zkouškách, závěrečných a státních závěrečných, státních doktorských zkouškách, ale i během přijímacího řízení). Služby především poradenské, konzultační a informační byly poskytovány i pedagogickým a jiným pracovníkům UP, ale i učitelům středních škol, kteří vzdělávají potenciální uchazeče o studium na UP se zdravotním postižením. Nadále docházelo také k odstraňování technických a architektonických bariér, a to prostřednictvím zakoupení a montáže speciálních zdvižných schodišťových plošin na budovy PdF, FF a PřF a také zakoupením speciálních počítačů se softwarovým vybavením pro studenty se zdravotním postižením. Taktéž pokračovala spolupráce Centra pomoci handicapovaným na regionální úrovni, především ve formě kooperace na projektu *Bezbariérová Olomouc* s Magistrátem města Olomouce. Výsledky řešení výše uvedeného projektu a činnosti Centra pomoci handicapovaným byly prezentovány na konferencích a seminářích na národní i mezinárodní úrovni, taktéž byly publikovány ve sbornících z těchto akcí.

### 3.2.2 Péče o nadané a znevýhodněné studenty

Péče o nadané a znevýhodněné studenty je na UP realizována na jednotlivých fakultách.

#### ▪ CMTF

Nadaným studentům vychází fakulta vstříc tím, že jim umožňuje spolupráci ve vědecko-badatelské oblasti a také pro ně zprostředkovává nabídky studia v zahraničí.

Studentům se zdravotním postižením vychází fakulta vstříc rozšiřováním bezbariérového přístupu do jednotlivých učeben. Proces souvisí se stavebními úpravami, kterými postupně prochází budova CMTF. Každý z handicapovaných uchazečů o studium má možnost požádat o modifikaci přijímacího řízení. Při rozhodování o udělení stipendií byly zohledňovány handicapy studentů.

#### ▪ LF

Mimořádně nadaní studenti LF mají možnost si v rámci kreditového systému samostatně volit do rozvrhu výuky volitelné a doplňující předměty (kategorie B a C) a tím si zvyšovat odbornou úroveň. LF tyto studenty dále podporuje v jejich vědecké odborné činnosti a pobytech na lékařských fakultách v zahraničí. V neposlední řadě je stimuluje prospěchovým a mimořádným stipendiem.

V případě znevýhodněných studentů LF poskytuje sociální stipendium a možnost individuálního studijního plánu.

#### ▪ FF

Nadaní studenti s nadstandardními studijními výsledky jsou zapojováni do řešitelských týmů badatelských grantů a jsou systematicky připravováni pro vstup do doktorandského studia. Vedoucí kateder mohou tyto studenty oceňovat přiznáním stipendií a umožněním akcelerace studia účastí mimořádně nadaných studentů na vědeckých konferencích a seminářích. Většina kateder realizuje vědecké a odborné soutěže, jejichž vítězové jsou odměňováni finančními cenami.



V rámci ukončené rekonstrukce FF se ve všech upravovaných prostorách vybudovaly bezbariérové přístupy pro studenty s tělesným postižením. FF uplatňuje individuální přístupy k handicapovaným studentům i uchazečům o studium.

#### ▪ PŘF

Nadaní studenti PŘF jsou spoluřešiteli vědeckých projektů vedoucích jejich závěrečných prací a se svými výsledky se účastní jak domácích a zahraničních vědeckých konferencí, tak i různých studentských soutěží. Další formou je pomoc při vlastní tvorbě vědeckých či výukových projektů (např. FRVŠ TO G4-6). Pro úspěšné studenty (průměr do 1,5) a pro absolventy s vyznamenáním je určeno prospěchové stipendium. Zvýhodnění jsou i středoškolské studenti, kteří se úspěšně umístili v celostátních kolech SVOČ či olympiád.

#### ▪ PdF

Vzhledem k velké rozmanitosti studijních programů a oborů na PdF jsou odlišné i formy práce s mimořádně nadanými studenty (např. studentské vědecké semináře, využívání možnosti studia v zahraničí, vzájemné mezioborové kontakty studentů, účast na celostátních kolech studentských vědeckých konferencí aj.). Nejlepší absolventi magisterského studia mají možnost přijetí do doktorských studijních programů akreditovaných na fakultě. Specifické a pro fakultu charakteristické jsou uměnovědní obory (výtvarná tvorba, hudební interpretace), v nichž studuje řada studentů, jejichž talent a prezentované výsledky jsou oceňovány v celostátním měřítku i v zahraničí.

Senzoricky znevýhodněným studentům je věnována systematická pozornost na jednotlivých odborných katedrách i vedením fakulty. Významná byla i v roce 2007 role *Centra pomoci handicapovaným* při Katedře speciální pedagogiky, které pokračovalo ve strukturovaném a koordinovaném systému podpory studentů a uchazečů o studium se zdravotním postižením a s jinými specifickými potřebami na UP. Ojedinelost služeb tohoto typu poskytovaných na univerzitní půdě v ČR je mimo jiné podmíněna dostupností bezplatné nabídky podpůrných aktivit všem kategoriím studentů se zdravotním postižením, s narušenou či sníženou komunikační schopností, se specifickými poruchami učení a studentům z dalších sociálně znevýhodněných skupin na úrovni všech fakult. Studentům, uchazečům o studium, jejich pedagogům, stejně tak jako i dalším univerzitním pracovníkům byly poskytovány služby konzultační, poradenské, asistenční, tlumočnické a speciálně intervenční. Dále je jim poskytována organizační, materiální, technická a technologická podpora, zvýšil se komunikačně bezbariérový přístup k informacím.

Z činnosti Centra:

- adaptace studijních materiálů – skenování; převod černotisku a do Braillova písma; přepis zvukových záznamů přednášek a seminářů; zvětšování studijních textů, finální digitalizace a tisk;
- konzultační poradenská činnost – konzultace se studenty, zprostředkování kontaktů, konzultace s pedagogy a s rodinou studenta, diferenciální diagnostika, individuální edukace specifických dovedností (odezírání, čtení v Braillově písmu, apod.);
- grantová, publikační, osvětová a školicí činnost – zprostředkování finanční podpory studentům a jejich osobním asistentům; participace při realizaci vlastních grantových projektů i projektů jiných organizací (univerzitních i neuniverzitních); publikační činnost; organizace odborných setkání, pracovních seminářů; účast na odborných konferencích, seminářích a kurzech; proškolení tutorů a asistentů; proškolení pedagogů a zaměstnanců vysokých škol.

Ve spolupráci s jednotlivými vyučujícími je sledována studijní agenda informující o průběžných výsledcích studia studentů se specifickými potřebami, včetně monitoringu výsledků přijímacího řízení a státních závěrečných zkoušek.

Pro skupinu studentů – adolescentů s postafatickými jazykovými obtížemi – byly připraveny upravené texty knih z oblasti beletrie, které jim umožní zpětně získat ztracené a nyní limitované jazykové dovednosti s předpokládaným sekundárním dopadem v rovině psychické. Texty slouží především k reedukaci poškozených fatických funkcí.

#### ▪ FTK

V oblasti péče o mimořádně nadané studenty FTK pořádá každoročně soutěž o nejlepší závěrečnou práci, každým rokem oceňuje děkan fakulty studenty s nejlepšími studijními výsledky a nejlepším výsledky studentů ve sportovních soutěžích. Fakulta na studentské konferenci oceňuje nejlepší příspěvky v rámci pregraduálního i postgraduálního studia.

Na FTK se přijímají na studijní obor *Aplikovaná tělesná výchova* i studenti se zdravotním omezením. Fakulta pořádá každoročně konzultační den pro studenty a veřejnost se zdravotním omezením. V rámci poradenské činnosti na fakultě je možné domluvit aktuálně konzultaci k problémům nejen se zdravotním omezením, ale i k problémům se studiem, profesní orientací, psychologickým problémům apod. Konzultace jsou vedeny s odborníky z příslušné oblasti se zaručením veškerých etických pravidel práce s citlivými daty.

#### ▪ PF

Na PF je přístup k mimořádně nadaným studentům i studentům s určitým znevýhodněním (např. zdravotním) přístupováno vždy individuálně. Zejména jde o přístup jednotlivých pedagogů, nikoli o přístup institucionální. Pro tělesně postižené studenty je zajištěn plný bezbariérový přístup do prostor PF.

---

### 3.3 Partnerství a spolupráce

V roce 2007 pokračovala dobrá komunikace a aktivní a otevřený přístup UP z předchozího období, díky kterým se univerzitě dařilo dále prohlubovat spolupráci s regionálními strukturami, zejména s Olomouckým krajem, statutárním městem Olomoucí (SMO), Hospodářskou komorou Olomouckého kraje, regionální pobočkou CzechInvestu, Eurocentrem a dalšími organizacemi s výrazným podílem na rozvoji regionu.

Důležitou roli platformy pro rozvoj spolupráce se subjekty z Olomouckého kraje prokázal i v roce 2007 projekt *Partnerství pro rozvoj Olomouckého kraje*, jenž je financován z evropských strukturálních fondů a který sdružuje neziskové organizace, školy, hospodářské a agrární komory, města, obce a příspěvkové organizace Olomouckého kraje. Intenzivní byla rovněž spolupráce se Stálým zastoupením Olomouckého kraje v Bruselu.

### 3.4 Ubytovací a stravovací služby UP (tabulka č. 10)

#### 3.4.1 Ubytovací služby

Podmínky pro ubytování studentů, zaměstnanců UP a jiných zájemců upravuje hlavní norma UP č. B1-06/2-HN *Řád vysokoškolské koleje UP*.

#### SKM poskytovala ubytování v následujících budovách:

- Kolej 17. listopadu, tř. 17. listopadu 54, Olomouc;
- Kolej Šmeralova, Šmeralova 6, Olomouc;
- Kolej B. Václavka, Šmeralova 8, Olomouc;
- Kolej E. Rošického, U Sportovní haly 4, Olomouc;
- Kolej Chválkovice, Na Zákopě 24, Olomouc;
- Kolej J. L. Fischera, Šmeralova 10, Olomouc;
- Kolej gen. Svobody, Šmeralova 12, Olomouc;
- Kolej M. Kudeřkové, Kateřinská 17, Olomouc;
- Kolej Neředín I, tř. Míru 113, Olomouc;
- Kolej Neředín II, U Letiště 12,14,16, Olomouc;
- Kolej Neředín III, U Letiště 18,20,22,24,26, Olomouc;
- Kolej Neředín IV, U Letiště 28, 30, Olomouc;
- Ubytovna zahraničních lektorů, Vančurova 2, Olomouc;
- Rekreační a výcvikové středisko, Horní Údolí 126, Zlaté Hory;
- Služební byty UP (apartmány, garsoniéry, služební byty).

#### Studentská kapacita (ubytování na základě ubytovacího řízení)

Kolej	1 lůžko	2 lůžka	3 lůžka	4 lůžka	Celkem pokojů	Celkem lůžek
17. listopadu	0	6	178	0	184	546
Šmeralova	1	3	8	158	170	663
B. Václavka	1	80	156	0	237	629
E. Rošického	0	0	129	0	129	387
Chválkovice	0	42	42	0	84	210
gen. Svobody	0	20	263	0	283	829
J. L. Fischera	0	8	260	0	268	796
M. Kudeřkové	0	18	7	5	30	77
Neředín I.	0	0	53	0	53	159
Neředín II.	116	100	0	0	216	316
Neředín III.	107	111	0	0	218	329
Neředín IV.	44	44	0	0	88	132
<b>Celkem pokojů</b>	<b>269</b>	<b>432</b>	<b>1 096</b>	<b>163</b>	<b>1 960</b>	
<b>Celkem lůžek</b>	<b>269</b>	<b>864</b>	<b>3 288</b>	<b>652</b>		<b>5 073</b>

**Ze studentské kapacity využito pro specifické ubytování studentů**

Kolej	1 lůžko	2 lůžka	3 lůžka	4 lůžka	Celkem pokojů	Celkem lůžek
J. L. Fischera B	0	8	8	0	16	40
B. Václavka C	60	48	0	0	108	156
Neředín II.	1	2	0	0	3	5
<b>Celkem pokojů</b>	<b>61</b>	<b>58</b>	<b>8</b>	<b>0</b>	<b>127</b>	
<b>Celkem lůžek</b>	<b>61</b>	<b>116</b>	<b>24</b>	<b>0</b>		<b>201</b>

**Pohostinská a jiná kapacita**

Kolej	1 lůžko	2 lůžka	3 lůžka	Celkem pokojů	Celkem lůžek
17. listopadu má k dispozici 2 dvoupokojové byty	0	2	0	2	4
B. Václavka C	0	8	16	24	64
gen. Svobody B	0	1	0	1	2
Vančurova	9	8	1	18	28
Neředín II.	20	12	0	32	44
Neředín III.	8	4	0	12	16
Neředín IV.	0	6	0	6	12
<b>Celkem pokojů</b>	<b>37</b>	<b>41</b>	<b>17</b>	<b>95</b>	
<b>Celkem lůžek</b>	<b>37</b>	<b>82</b>	<b>51</b>		<b>170</b>

Studentská kapacita byla obsazována na základě ubytovacího řízení. V průběhu akademického roku 2007/2008 si podalo žádost o ubytování celkem 6 570 studentů. Počet kladně vyřízených žádostí o ubytování k 31. 12. 2007 činil 5 165, což odpovídá 79% z přijatých žádostí.

Od roku 1994 byla většina kolejních budov významným způsobem zrekonstruována a opravena. Každoročně jsou věnovány rovněž značné finanční částky na výměnu a doplnění inventáře na pokojích. Vzhledem k tomu je většina studentů ve srovnání s jinými zařízeními tohoto typu ubytována na velmi dobré úrovni.

Nadstandardní ubytování (tj. ubytování s vlastním kuchyňským koutem, sociálním zařízením v jednolůžkových nebo dvoulůžkových pokojících) nabízí Správa kolejí a menz UP (SKM) studentům i zaměstnancům v kolejích v Neředíně a ubytovně zahraničních lektorů.

Mezi nejvýznamnější stavební akce roku 2007 patřily rekonstrukce a opravy kolejních budov B. Václavka blok A a J. L. Fischera blok B a C celkovým nákladem 27,451 mil. Kč. Jednalo se o kompletní rekonstrukce sociálních zařízení, adaptace buněk i společných prostor a výměnu inventáře. Nákladem 2,1 mil. Kč byly dobudovány internetové přípojky na kolejích 17. listopadu, B. Václavka blok C, Chválkovice a M. Kudeřikové, čímž bylo dokončeno kompletní zasiťování všech kolejních budov. Díky těmto provedeným akcím se v roce 2007 opět významně zvýšila kvalita nabízeného ubytování.

V podmínkách samofinancování kolejních objektů, kdy SKM čelí rostoucí konkurenci z řad soukromých zařízení, se zájem o studentské ubytovací kapacity nesnížil.

### 3.4.2 Stravovací služby

Od zavedení kombinace objednávkového a bezobjednávkového způsobu přípravy jídel a rozšíření sortimentní nabídky teplých i studených pokrmů je dlouhodobě zájem o stravování v menzách UP vysoký. V běžné pracovní dny jsou menzy otevřeny po celý den a nabízí velmi široký sortiment. Strávníci si denně mohou vybírat až z 21 druhů hotových a minutkových jídel včetně večerí a balené stravy.

Stravování studentů UP v areálu kolejí Envelopa zabezpečuje centrální menza na třídě 17. listopadu, jež byla v letech 1995–2003 postupně adaptována a vybavena nejmodernějšími technologiemi. Obnova a doplnění dalších technologických zařízení probíhaly i v roce 2007, kdy byla provedena výměna plynového kotle, nákup kombinované trouby na pečení a uzení, turbomixéru, konvektomatu, Altoshaamu a pro rozvážení jídel a zásobování bufetů a recepčí byl zakoupen skříňový automobil Peugeot. Menza SKM splňuje náročné požadavky na hromadný provoz stravovacích zařízení uložené vyhláškami Ministerstva zdravotnictví ČR.

Stravování studentů a zaměstnanců FTK zabezpečuje menza Neředín na třídě Míru, která byla uvedena do provozu v lednu 2004. Svým technologickým vybavením a provozním zázemím patří k nejlepším provozům svého druhu v rámci celé ČR.

Zájem o stravovací služby menz UP se v průběhu posledních sedmi let i díky postupnému zkvalitňování služeb více než zdvojnásobil. Menza ve své databázi evidovala v roce 2007 téměř 10 tisíc aktivních strávníků a v obdobích nejvyššího zájmu připravovala denně až 4 800 jídel. Vysoké počty odebraných jídel mají příznivý dopad na hospodářské výsledky SKM.

### 3.4.3 Seznam menz ve správě SKM

Menza	max. denní výrobní kapacita jídel
Menza 17. listopadu, 17. listopadu 54, Olomouc	4 500
Menza Neředín, tř. Míru 115, Olomouc	700
<b>Celková kapacita</b>	<b>5 200</b>

## 3.5 Kvalita a kultura akademického života – ostatní

UP má bohatou tradici ve velmi širokém zaměření nejen odborné a profesní práce zaměstnanců, ale také v oblasti jejich zájmové, volnočasové a dobrovolné činnosti. Nejen v oblasti kulturního a společenského života, ale také v oblasti občanských aktivit, dobrovolné práce v neziskovém sektoru a především v naplňování svých představ o zdravém životním stylu, seberealizace ve výtvarných, hudebních a pohybových aktivitách jsou mnozí zaměstnanci velmi aktivní. Zdaleka ne však všichni.

Kvalita odborné práce univerzitních odborníků byla vždy úzce spjata se schopností každého jedince regenerovat své psychické i fyzické síly. Ne vždy se UP cíleně věnovala vytváření podmínek pro tento nezbytný proces. Prakticky neexistovala koncepce práce se zaměstnanci – lidskými zdroji. Většina fakult a pracovišť si tuto oblast pracovního života na UP řešila, nebo neřešila sama.



### 3.5.1 Služby Akademik sport centra

Se vznikem Akademik sport centra (ASC) v roce 2001 jako celouniverzitně působícího pracoviště se podmínky v oblasti rekreačního sportu zaměstnanců začaly řešit koncepčně. Postupně vznikaly nové nabídky krátkodobých i dlouhodobých pohybových programů v různých sportech nebo kombinacích sportů, začaly se pořádat pobytové akce určené pouze zaměstnancům nebo otevřené za stejných podmínek studentům i zaměstnancům, postupně také jejich rodinným příslušníkům. V prvních letech ASC spolupracovalo pouze s desítkami zaměstnanců, postupně se jejich počet rozrostl na stovky.

V uplynulém roce se projevoval výraznější nárůst počtu zaměstnanců v aktivitách Centra, a to především tam, kde byla možnost společného vyžití také rodinných příslušníků. Nicméně stále se procento těch, kteří služby ASC využívají, pohybuje pouze v rozmezí 10–20 % z celkového počtu zaměstnanců.

Za jeden z účinných prostředků propagace a popularizace aktivního života považuje univerzita *Sportovní den UP*. Přehled programů, do kterých se mohou zaměstnanci UP zapojovat je zveřejněn na webu ASC.

## 4 Internacionalizace

### 4.1 Strategie v oblasti mezinárodní spolupráce, prioritní oblasti, nabídka studia v cizích jazycích, společné studijní programy (tabulka 12)

Mezi priority v oblasti mezinárodní spolupráce patřil v roce 2007 rozvoj kontaktů, které jsou v úzkém vztahu k prioritám v oblasti vědy a výzkumu, zejména prostřednictvím výměn vědeckých pracovníků a studentů zapojených v týmech řešících velké výzkumné projekty (výzkumné záměry, výzkumná centra, granty GA ČR apod.).

Neméně důležité je i zaměření na partnerství ve vzdělávací oblasti, a to především ve studijních oborech, které reflektují současné společenské trendy v zemích EU. Právě tato skutečnost, ve spojitosti s aktivitou členů příslušných pracovišť, vedla k navázání dalších kontaktů, které umožňují, aby se do mezinárodní spolupráce zapojili studenti všech studijních oborů.

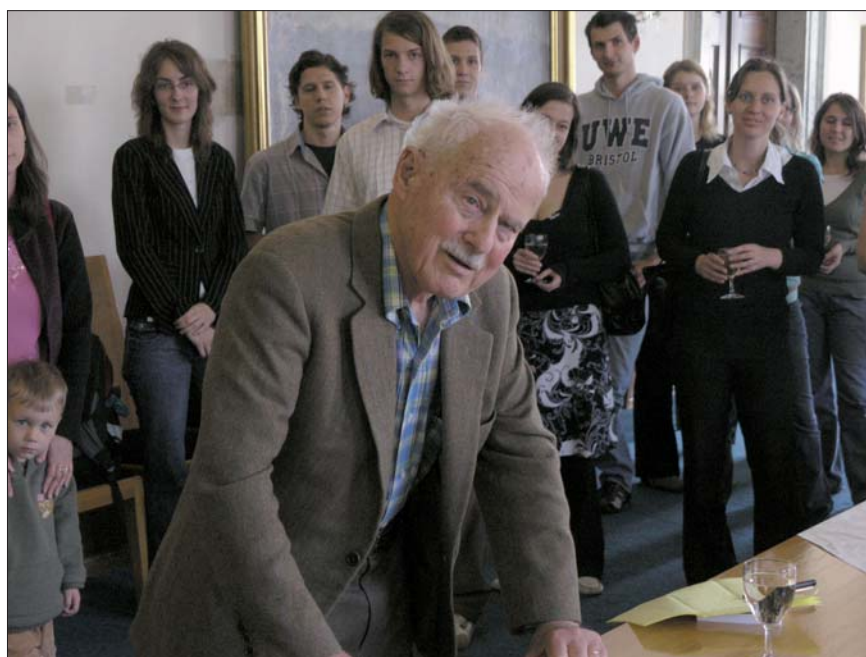
Realizovány byly konkrétní vědecko-výzkumné a publikační aktivity a prohloubena byla propagace studia na zahraničních univerzitách a vzdělávacích i klinických pracovištích.

Navázána byla spolupráce na úrovni specifických univerzitních pracovišť amerických a evropských univerzit, ale také univerzit v Číně a dalších zemích.

Velká pozornost je věnována budování společných studijních programů, společných vědeckých projektů a zlepšování nabídky v oblasti výuky v cizích jazycích (především v anglickém jazyce).

PF realizuje na základě bilaterální dohody s Právnickou fakultou Universität Salzburg jako společný studijní program (joint degree) navazující magisterský studijní program Politologie, obor *Evropská studia se zaměřením na evropské právo*.

Na FF jsou akreditovány tři programy typu joint nebo double degree (*Dutch Language, Literature and Culture in a Central European Context, Euroculture* a *Odborná francouzština pro hospodářskou praxi*). Magisterský i doktorský program *Politologie a evropská studia* je akreditován v anglickém jazyce.



*Dlouholetý donátor UP  
Charles Merrill*

PdF realizuje dva doktorské studijní programy v anglickém jazyce (*Education* a *Special Education*).

PřF nabízí většinu doktorských programů v anglickém jazyce, nadaným studentům umožňuje získání stipendia a zapojení do výzkumných týmů.

Prioritním cílem v oblasti mezinárodní spolupráce je také další rozvoj programu Erasmus a podpora účasti akademických pracovníků na zahraničních konferencích, jakož i podpora účasti odborníků ze zahraničí na konferencích pořádaných UP.

## 4.2 Zapojení UP do mezinárodních vzdělávacích programů a programů výzkumu a vývoje

Nosným programem je pro UP program LLP Erasmus. Do programu je zapojeno všech sedm fakult a UP měla uzavřeny dohody o výměně studentů a učitelů s více než 250 univerzitami ve 24 zemích programu. Rostou počty vyjíždějících i přijíždějících studentů, stejně jako roste zájem akademických pracovníků o krátké výukové pobyty na zahraničních univerzitách.

UP je zapojena do dvou magisterských programů Erasmus Mundus, několika sítí programu CEEPUS, využívá také dalších vzdělávacích programů EU.

V listopadu 2007 byl na FTK zahájen projekt Leonardo da Vinci nazvaný *European Inclusive Physical Education Training Programme (EIPET)*. Cílem projektu je popsat specifické kompetence učitelů TV ve vztahu k integraci žáků s postižením do školní TV a vypracovat vzdělávací modul, který povede k získání těchto kompetencí.

Významné je zapojení UP do projektů spolupráce v rámci evropských strukturálních fondů.

V roce 2006 získala PF dvouletý projekt *Rozvoj praktických forem výuky na PF UP*, který je financován ze 75% z Evropského sociálního fondu a z 25 % ze státního rozpočtu České republiky. Součástí projektu je vybudování *Centra pro klinické právní vzdělávání*, jež je jediným centrem klinického právního vzdělávání v České republice. Cílem projektu je tedy zkvalitnění výuky v magisterském studijním programu Právo a právní věda, oboru Právo na PF, a to jejím obohacením o praktické formy výuky. Nezbytnou součástí projektu je rozvíjení



Univerzita prezentovala možnosti studia na německých univerzitách

partnerské spolupráce se zahraničními institucemi zabývajícími se klinickým a praktickým právním vzděláváním (Polsko, USA, Maďarsko).

PF se prostřednictvím Centra distančního vzdělávání také zapojila jako partnerská instituce do realizace projektu Lifelearn v rámci programu Grundtvig (European Cooperation Projects). Na tomto projektu dále participují Glasgow Caledonian University, University of Tartu, University of Wismar, University of Technology, business and design of Jyväskylä a Mondragon University.

---

### **4.3 Mobilita studentů a akademických pracovníků (oběma směry) (tabulka č. 11 a, b, c)**

Pro podporu výjezdů studentů jsou využívány programy Erasmus, rozvojové programy MŠMT, CEEPUS, AKTION a další. Nabídka studijních příležitostí v rámci Evropy je ve většině zemí a oborů dostačující, do budoucna se UP hodlá zaměřit na budování kontaktů mimo EU, zejména ve východní Evropě, Asii a USA.

## 5 Zajišťování kvality činností realizovaných na UP

### 5.1 Vnitřní hodnocení

Systém vnitřního hodnocení pedagogických procesů ze strany studentů není na UP zpracován a realizován v dostatečné míře. Je skutečností, že probíhá na každé fakultě individuálně a podle jimi daných kritérií. Ucelený a jednotný pohled, zpracování údajů a vyvozování důsledků s následnými opatřeními jsou prozatím na nízké úrovni. Již ve druhé polovině roku 2006 začaly ve spolupráci se studenty a členy AS přípravné práce na nové vnitřní normě, která upraví systém vnitřního hodnocení pedagogické činnosti akademických pracovníků ze strany studentů, stanoví kritéria, nastaví zpracování dat ve spolupráci s CVT a doporučit vedoucím zaměstnancům na všech stupních řízení nápravu kritických míst zjištěných na základě výsledků dotazníkové akce. UP tuto důležitou stránku podílu studentů na řešení zkvalitnění pedagogických procesů nepodceňuje, o čemž mimo jiné svědčí i přijetí rozvojového projektu na rok 2007 s názvem *Evaluace činnosti akademických pracovníků a vytvoření hodnotícího systému studijní úspěšnosti*.

Systém vnitřního hodnocení pedagogických procesů však nebyl dokončen ani v roce 2007, a zůstává tak i nadále slabou stránkou UP a je i nenaplněnou deklarací aktualizace dlouhodobého záměru na rok 2007.

### 5.2 Vnější hodnocení, včetně mezinárodního

UP neprošla v posledních letech komplexním programem vnějšího hodnocení institucí ze strany EUA (European University Association), jako tomu bylo v roce 1999 (CRE Institutional Evaluation Programme). Přesto však k hodnocení v různých formách dochází průběžně.

Jde zejména o hodnocení kvality jednotlivých oborů, které probíhá cestou akreditací MŠMT, a to podle zákona o vysokých školách. Úspěšnost uplatnění absolventů UP v praxi je dalším z měřítek, které UP umožňují hodnotit kvalitu vzdělávacího procesu.

UP se objevuje v hodnocení kvality vysokých škol v médiích, která informují o kvalitě vysokých škol posuzované podle počtu indexovaných publikací v databázi Scopus a podle počtu publikací na počet studentů. Z českých vysokých škol uspěla ve Scopusu v minulém roce nejlépe Univerzita Karlova, která měla indexováno 1747 publikací, UP je se 313 publikacemi na pátém místě. Dalším evaluačním faktorem jsou výsledky vyhodnocení poskytovatelů a příjemců podpory VaV (viz – [http://www.vyzkum.cz/UserFiles/File/Hodnoceni\\_2006/tab3a.pdf](http://www.vyzkum.cz/UserFiles/File/Hodnoceni_2006/tab3a.pdf)), z nichž vyplývá dobré hodnocení FTK, PŘF a celouniverzitních projektů.

### 5.3 Údaje o finanční kontrole

Vnitřní kontrolní systém na UP byl zaveden jako součást řídicího procesu na všech úrovních UP a zahrnuje kontrolní činnosti ve smyslu zákoníku práce a zákona o finanční kontrole včetně vnitřních předpisů a norem UP. Takto vymezenou kontrolní činnost vykonávají orgány UP a fakult a vedoucí zaměstnanci UP na všech úrovních a oddělení interního auditu a kontroly.



V tomto smyslu vnitřní kontrole podléhají veškeré činnosti zajišťované UP, obecně je předmětem finanční kontroly na UP dodržování právních předpisů a opatření přijatých za účelem efektivního hospodaření s veřejnými prostředky a zajištění jejich ochrany proti rizikům, nesrovnalostem a jiným nedostatkům způsobeným možným porušením právních předpisů, nevhodným, neúčelným nebo neefektivním nakládáním s financemi anebo trestnou činností.

Příspěvkem ke zkvalitnění zavedeného systému řídicí i finanční kontroly v roce 2007 byla realizace opatření přijatých na základě výsledků veřejnoprávní kontroly hospodaření UP s prostředky státního rozpočtu a Evropské unie, kterou provedli kontrolní pracovníci MŠMT ČR v roce 2006 – byla novelizována směrnice o oběhu účetních dokladů a směrnice o zadávání veřejných zakázek, vnitřními normami byla nově vymezena pravidla užívání počítačových sítí a provozování programového vybavení UP a ediční činnosti na UP.

V roce 2007 se začalo intenzivně pracovat na zkvalitnění systému řídicí kontroly – v polovině roku byla započata analýza organizační struktury Rektorátu UP včetně centrálních jednotek. Zadání této zakázky bylo motivováno snahou a potřebou odborně posoudit efektivitu stávajících organizačních a řídicích vazeb na určených pracovištích, odhalit možné rezervy a navrhnout životaschopné systémové úpravy, které by optimalizovaly podpůrné administrativní procesy a byrokratické procedury zajišťované pro celou UP. Od analýzy se předpokládá zcela konkrétní ekonomický efekt a zároveň zkvalitnění a zjednodušení řídicí kontroly. Možnost zajistit a dlouhodobě udržet funkční a efektivní vnitřní kontrolní systém ve smyslu zákona o finanční kontrole na veřejné vysoké škole je ve srovnání s jinými orgány veřejné správy determinována jejím právním statutem, a tedy složitou organizační i funkční hierarchií přeurčenou speciálním předpisem; na UP je navíc do jisté míry omezena tradicí reálné autonomie fakult.

Na základě určení optimální typologie řídicí a organizační sítě UP pak mohou být reglementovány odpovědnosti všech řídicích funkcí spojených s pravomocemi – deklarací odpovědnosti akademických funkcí ve vnitřních předpisech (statuty) nebo direktivách UP (organizační řády) a jejím vymezením v popisech pracovních činností zaměstnanců. Beze zbytku tak bude eliminována doposud největší slabina řídicí kontroly UP spojená s významnými riziky a vysokým stupněm jejich závažnosti.

## **6 Rozvoj UP**

---

### **6.1 Zapojení do rozvojových programů MŠMT (tab. 12)**

---

### **6.2 Zapojení do projektů Fondu rozvoje vysokých škol (tab. 13)**

---

### **6.3 Zapojení do programů financovaných ze Strukturálních fondů EU (tab. 14)**

## 7 Závěr – shoda a odlišnosti s DZ, specifika UP, silné a slabé stránky

### 7.1 Věda a výzkum

Věda, výzkum a tvůrčí činnost je na UP v souladu s Dlouhodobým záměrem jednou z hlavních priorit. Mimo základního výzkumu, směřovaného především do spolupráce s pracovišti AV ČR a dalšími výzkumnými institucemi, se daří rozvíjet, zejména na PŘF, LF a FTK aplikovaný výzkum vedoucí ke komercializaci výsledků. Pozornost je věnována i oblasti popularizace vědy.

#### Silné stránky:

- a) posílení interdisciplinárního výzkumu (mezioborově i mezifakultně);
- b) vytvoření kvalitních výzkumných týmů se špičkovou přístrojovou technikou a metodickými postupy;
- c) existence akreditovaných a referenčních laboratoří;
- d) úspěšnost v získávání grantových prostředků i pro oblast společenských věd;
- e) zvýšení počtu a kvality výstupů vědy a výzkumu;
- f) nadprůměrná efektivita výzkumu na UP – SR koeficient 29,35 (dle Metodiky hodnocení 2007 zpracované MŠMT);
- g) rozšíření počtu akreditovaných doktorských studijních programů včetně čtyřletého studia;
- h) začlenění mladých vědeckých pracovníků po ukončení doktorských studií do výzkumných týmů na UP;
- i) rozšiřování infrastruktury pro vědu a výzkum směrem k praktickým realizacím výsledků prostřednictvím VTP a Podnikatelského inkubátoru;
- j) kvalitní informační zázemí.

#### Slabé stránky:

- a) nevyváženost výzkumné činnosti v rámci fakult i jednotlivých pracovišť;
- b) malá informovanost o vědecké, výzkumné a tvůrčí činnosti na UP směrem dovnitř i vně UP;
- c) malá poptávka firem po společných výzkumných projektech a z toho vyplývající vysoká závislost výzkumné činnosti na financování ze státních zdrojů;
- d) nedostatečné zapojení do mezinárodních projektů, nízký počet zahraničních studentů v doktorských studijních programech včetně zapojení zahraničních pracovníků do výzkumných projektů řešených na UP;
- e) přetrvávající vysoká věková struktura kategorií docent a profesor v některých oborech.

#### Vnitřní a vnější hodnocení v oblasti vědy a výzkumu:

Za hodnocení realizace dlouhodobých směrů výzkumu definovaných na jednotlivých fakultách a za dodržení kvality doktorských studijních programů, habilitačních a jmenovacích řízení v příslušných oborech jsou odpovědné vědecké rady. Na jednotlivých fakultách a jejich pracovištích se zavádí hodnocení efektivity vědeckého výkonu dle Metodiky hodnocení MŠMT s cílem ekonomicky motivovat pracoviště i v závislosti na vědeckém výkonu a výchově doktorandů. Na úrovni magisterských i doktorských studií probíhají soutěže studentské vědecké a odborné činnosti, nejlepší studenti reprezentují UP na domácích i zahraničních konferencích a na cenách

určených studentům. V roce 2007 měla UP laureáta v soutěži *Cena za farmacii* vyhlášenou firmou Sanofi-aventis (Petr Džubák) a laureátku soutěže *Ceny Sigmy-Aldrich* pro mladé chemiky, biochemiky a biology (Petra Knížetová). Nejlepší vědecké nebo umělecké práce z řad studentů jsou oceňovány *Cenou rektora*, autoři monografií jsou oceňováni *Čestným uznáním rektora za monografii*.

## 7.2 Vzdělávání

### Vyhodnocení silných a slabých stránek:

- Počty zájemců o studium mírně narůstají, v jednotlivých oborech je mírně kolísající trend, určité problémy s počty zájemců mají některé přírodovědné obory, což je dáno percipovanou náročností tohoto studia maturanty. Lze však konstatovat, že velký zájem o studium na UP odráží její pozici mezi jinými VŠ. Zvyšování zájmu o studium na UP přispívá otevírání nových atraktivních studijních oborů a rovněž fakt, že univerzita nabízí stále pestřejší výběr oborů, které lze studovat v kombinované (a částečně distanční) formě studia. Za částečný problém můžeme považovat skutečnost, že z velkého počtu přihlášených a adekvátního počtu přijatých se reálně zapisuje stále méně studentů (někteří proto, že byli přijati na jiný obor UP), takže je třeba dodatečně dobírat uchazeče původně nepřijaté.

Rok	2003/2004		2004/2005		2005/2006		2006/2007		2007/2008	
	přijatí	zapsaní	přijatí	zapsaní	přijatí	zapsaní	přijatí	zapsaní	přijatí	zapsaní
LF	833	573	822	586	860	596	980	645	865	597
FF	1 373	1 147	1 495	1 157	1 548	1 132	2 296	1 694	3 288	2 086
PřF	1 198	746	1 327	934	1 627	1 016	2 001	1 328	2 162	1 357
PdF	1 368	1 164	1 207	936	1 236	972	1 373	1 071	1 884	1 572
FTK	456	412	537	476	621	548	653	607	737	645
CMTF	320	286	336	304	361	308	451	407	410	362
PF	362	261	285	282	383	262	638	497	581	481
<b>UP celkem</b>	<b>5 745</b>	<b>4 589</b>	<b>5 832</b>	<b>4 675</b>	<b>6 357</b>	<b>4 834</b>	<b>7 989</b>	<b>6 249</b>	<b>9 509</b>	<b>7 100</b>
Poměr zapsaní/přijatí	79,88 %		80,16 %		76,04 %		78,22 %		74,67 %	

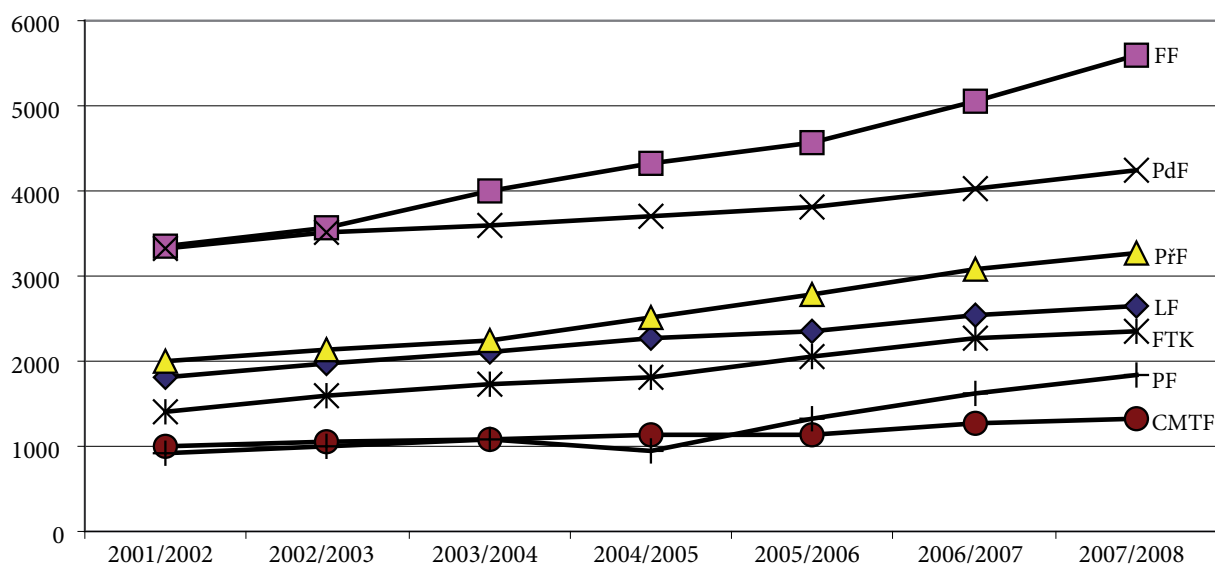
Poznámka: ve sloupci přijatí jsou uvedeni všichni přijatí, tedy i ti studenti, kteří byli přijati na více oborů na UP v Olomouci.

- Počty studentů mírně narůstají, nejde však již o skokové nárůsty devadesátých let, ale spíše o mírný vzestup. Vyšší dynamiku vykazují nárůsty počtu studentů kombinovaného studia. S plánovanou stagnací počtu studentů, kteří budou financováni ze státního rozpočtu, je však otázkou, jak tento trend efektivně využít. Kapacity UP totiž nejsou v některých oborech ještě zcela naplněny a naše schopnost nabízet více studijních programů a oborů v kombinované, resp. distanční formě studia se tak mívá účinkem. Mimo to, provedená restrukturalizace studia může, při takto nastaveném modelu financování ze státního rozpočtu, způsobit některým

fakultám při přechodu studentů z bakalářského do navazujícího magisterského studia značné finanční problémy (jde zejména o učitelské obory, kdy většina studentů pokračuje ve svém studiu dále, aby získali stanovenou kvalifikaci).

Počet studentů	Akademický rok						
	2001/2002	2002/2003	2003/2004	2004/2005	2005/2006	2006/2007	2007/2008
UP celkem	13 804	14 858	15 852	16 665	18 039	19 889	21 277
LF	1 803	1 977	2 116	2 262	2 362	2 531	2 646
FF	3 357	3 580	4 001	4 317	4 561	5 063	5 595
PřF	2 005	2 134	2 243	2 508	2 785	3 093	3 277
PdF	3 313	3 510	3 591	3 690	3 818	4 038	4 245
FTK	1 393	1 592	1 732	1 806	2 049	2 266	2 348
CMTF	1 008	1 056	1 081	1 144	1 146	1 267	1 336
PF	925	1 009	1 088	938	1 318	1 631	1 830

Vývoj počtu studentů na jednotlivých fakultách UP



- Počty akreditovaných studijních programů a oborů se zvyšují adekvátně požadavkům na nabídku moderních a v praxi uplatnitelných aprobací, příkladem mohou být programy kombinující ekonomické disciplíny s jazykovými či jinými kompetencemi. Další potenciální hrozbou jsou končící akreditace u některých programů v kombinované formě, neboť AK ČR značně zpřísnila požadavky na obnovení akreditací (jedná se především o distanční složky – opory, e-learning apod.). V letech 2003–2007 byly získány poměrně značné částky z rozvojových programů MŠMT na podporu tvorby distančních opor studia, přesto je však současný stav ne zcela uspokojivý. Je však patrná snaha některých fakult (FF, PdF, FTK, CMTF, ale i LF a PřF) tuto situaci výrazně změnit.
- Hodnocení studia studenty jako zásadní zpětná vazba učitelského výkonu není stále dostatečné. Na některých fakultách (např. PřF) evaluace výuky funguje, jiné fakulty nebo katedry mají zavedený svůj systém, který rámcově funguje, neslouží však obecnější evaluaci. V současné době studenti UP předložili k diskusi svůj návrh nového řádu evaluace výuky.



- STAG jako elektronická varianta vedení studijní agendy začíná být komplexněji využíván, zvláště s ohledem na povinnost vydávat tzv. Diploma Supplement a s povinností VŠ zpřístupňovat závěrečné práce. Další otázkou je vnímání míry dostupnosti, tedy možnosti studentů zapisovat se i jinak vstupovat do STAGu. V této oblasti došlo k dílčímu zlepšení zavedením clusterového řešení a připravuje se převedení STAGu pod portál UP, čímž by se měla kvalita služeb opět zvýšit.
- Péče o handicapované patří v posledním období mezi priority UP. Na PdF a FTK pracují specializovaná poradenská pracoviště (Centrum pomoci handicapovaným, Profesně poradenské centrum) pro handicapované studenty celé UP. Stejně jako v roce 2007 tak i ve všech předchozích letech byly každoročně uplatněny rozvojové projekty zaměřené na podporu a integraci zdravotně handicapovaných studentů do studia a vyrovnávání příležitostí přístupu ke studiu u uchazečů z různých znevýhodněných sociálních skupin. Poskytována byla poradenská, konzultační a terapeutická podpora pro uchazeče, posluchače a jejich učitele, načítání a digitalizace textu pro osoby se zrakovým postižením, asistenční služby pro jedince s postižením motoriky, tvorba individuálních studijních plánů, technická podpora a další. Systematicky je postupováno v odstraňování technických bariér (plošiny).
- Již od roku 1992 je na UP realizována U3V (založena v Olomouci jako první v republice v roce 1985). Ve sledovaném období se do výuky seniorů zapojilo 6 ze 7 fakult UP ve specializovaných běžích U3V. V tomto období se rovněž realizovala U3V na detašovaných pracovištích, a to spolu s Vyšší odbornou školou, obchodní akademií ve Valašském Meziříčí a s Vyšší odbornou školou v Uherském Hradišti.

Nabídka studijních programů a oborů na UP je poměrně široká a zájem maturantů o přijetí stále převyšuje kapacitní možnosti UP. Vzhledem k demografickému vývoji a hlavně ke skutečnosti, že počet financovaných studentů ze státního rozpočtu již nebude dále stoupat, je však zřejmé, že extenzivní rozvoj VŠ již skončil.

---

### 7.3 Rozvoj a výstavba

#### Slabé stránky:

- Absence generelu UP.
- Pro většinu stávajících budov, vč. Rektorátu UP, je nedostatečné projektové zajištění případných rekonstrukcí.
- Nedostatečné personální obsazení s ohledem na připravovanou výstavbu ze státního rozpočtu i evropských fondů.
- Naprosto nedostatečné prostorové podmínky a technické vybavení pro technický a investiční odbor.
- Neefektivní komunikace a distribuce dokumentů.
- Nedostatečná podpora právního odboru.

#### Silné stránky:

- Dostupnost zdrojů informací.
- Úspěšná spolupráce s externími odborníky a konzultanty.
- Aktivní činnost v oblasti rozvoje UP

**Řešení:**

1. Řešení bude spočívat ve zpracování územní studie rozvoje jednotlivých kampusů UP.
2. Vyhodnocení účelových ploch ve stávajících budovách.
3. Dobrá předprojektová a projektová příprava s ohledem na strategický rozvoj UP.
4. Centralizace projektů rozvoje infrastruktury jednotlivých fakult a zajištění jejich archivace v podmínkách odpovídajících požadavkům EU.
5. Do přípravy univerzity na stavební rozvoj je nezbytné zahrnout aktivity dodavatelských odborných firem (outsourcing).
6. Je nezbytné neustále zvyšovat kvalifikaci stávajícího personálu.
7. Doplnění technického vybavení odboru rozvoje a výstavby (ORV).
8. Zajištění odpovídajících prostor pro ORV.

---

## 7.4 Organizace a řízení

V Dlouhodobém záměru vzdělávací a vědecké, výzkumné, vývojové, umělecké a další tvůrčí činnosti UP na období 2006–2010 (čl. 7 Řízení, organizace a podpůrné procesy) je mj. deklarováno, že „...cesta zefektivnění, kterou se chce UP dále ubírat, vede přes řízení projektové a procesní... Řízení oblasti hlavních činností chce univerzita orientovat na projektový charakter... Řízení podpůrných činností (správa, hospodaření a služby), pokud jsou vykonávány pracovníky univerzity, bude orientováno na procesní charakter, jehož principem je integrace činností do ucelených procesů a optimalizace činností, z nichž se procesy skládají. V tomto směru byly již před rokem 2006 učiněny první kroky zmapováním hlavních procesů a provedením analýzy současného stavu.“

K tomu, aby UP naplnila uvedenou část DZ, tj. zlepšila systém řízení a organizace, optimálně rozdělila pravomoci, minimalizovala rizika negativních jevů, zvýšila svou výkonnost a zkvalitnila poskytované služby, vyčlenila z objemu finančních prostředků přidělených na decentralizované rozvojové projekty pro rok 2008 částku 2 100 tis. Kč a prostřednictvím externího subjektu byl zahájen procesní audit na všech pracovištích a účelových zařízeních ve smyslu čl. 36 odst. 3 a 4 Statutu UP, jakož i na všech útvech, odděleních a referátech Rektorátu UP, jenž je ve smyslu téhož článku odst. 5 hospodářsko-správním střediskem UP. Přípravné práce byly zahájeny ve druhé polovině roku 2007, v první polovině roku 2008 jsou příslušné orgány UP informovány o dílčích závěrech s návrhy na řešení zjištěných nedostatků. Závěrečná zpráva o výsledcích auditu bude dokončena v červenci 2008 a poté detailně diskutovány možnosti implementace optimálních řešení i ve vazbě na závěry auditu hospodaření na UP.

V průběhu roku 2007 byla aktualizována řada vnitřních předpisů a norem UP, a to nejen v závislosti na změnách obecně závazných právních předpisů, ale rovněž v závislosti na cílech, potřebách a zájmech UP. Vydán byl např. zcela nový Organizační řád UP. Práce na Organizačním řádu RUP, jenž se měl stát vzorem pro organizační řády fakult, popř. dalších součástí UP, byly po dobu provádění procesního auditu přerušeny, neboť implementace výsledků procesního auditu přinese další nutná optimalizační opatření v organizaci a řízení UP.

Mezi další stěžejní předpisy a normy UP přijaté v roce 2007 patří např. nový Volební a jednací řád AS UP, Vnitřní mzdový předpis UP, Zadávání veřejných zakázek na UP, Ediční činnost na UP, Pravidla tvorby a užití sociálního fondu UP.

Opomenout nelze ani nový Nostrifikační řád UP, neboť o uznání zahraničního vzdělání a kvalifikace v ČR žádají desítky absolventů zahraničních vysokých škol zejména za účelem dalšího studia na vysoké škole v ČR. Uznání vzdělání požadují i občané nečlenských států EU za účelem zaměstnání v ČR. Počet žádostí vzrůstá i ze strany občanů ČR, kteří získali vzdělání na zahranič-

ních vysokých školách. Nejčastěji byla uznána studia v oborech humanitních a lékařských, kladně byly vyřízeny i žádosti v oborech přírodních věd a oborech učitelství. Zamítnuty byly některé žádosti o uznání v oboru právo a právní vědy, a to pro značnou odlišnost obsahové náplně studia či pro absenci akreditovaného studia příslušné právní specializace.

V souladu s aktualizací DZ pro 2007 byl zpracován Etický kodex vědeckého pracovníka.

---

## 7.5 Internacionalizace

### Vyhodnocení silných a slabých stránek

V oblasti internacionalizace se dařilo navázat na pozitivní trendy z minulých let, když se i nadále zvyšovaly jak počty našich studentů, kteří vyjíždějí na studijní pobyty do zahraničí, tak počty zahraničních studentů přijíždějících na UP. Rovněž v oblasti učitelství mobilit došlo k nárůstu.

Za jinou silnou stránku internacionalizace na UP lze považovat zřízení *Nadačního fondu Charlese Merrilla*, který umožní další rozvoj stipendijního programu pro studenty Univerzity Palackého na amerických vysokých školách. Úspěchem bylo rovněž založení *Konfuciovy akademie* na UP, jež je ojedinělou institucí svého druhu na území České republiky. V rámci nových možností, které od roku 2007 skýtá program Lifelong Learning Programme Evropské unie, se UP snaží pomoci svým studentům v hledání pracovních stáží v účastnických zemích. Pozitivní zprávou bylo také schválení dalšího programu typu joint degree v oblasti nizozemštiny a její literatury.

Mezi slabé stránky patří nedostatečné naplňování jednoho z prioritních cílů UP v oblasti internacionalizace, jímž je podpora stipendijních programů pro studenty z rozvojových zemí, případně zemí bývalého SSSR – na centrální úrovni se nepodařilo zajistit finanční krytí z důvodu nedostatku prostředků a jednotlivé fakulty nevěnují dané problematice patřičnou pozornost. Stejně tak je třeba ještě více zintenzivnit práce na dopracování základních nástrojů systému ECTS, aby UP v nejbližší možné době mohla požádat o certifikát „ECTS Label“.

## TABULKY

**Tabulka 1**

**Přehled členství UP v organizacích sdružujících vysoké školy, v mezinárodních a profesních organizacích**

Organizace	Stát	Status
Asociace vědeckotechnických parků ČR	Česká republika	Místopředseda VTP
Svaz českých knihkupců a vydavatelů	Česká republika	Členství VUP
European University Association	Belgie	Individuální plné členství UP
Danube Rectors Conference	Rakousko/Slovinsko	Řádné členství UP
Česká konference rektorů	Česká republika	Individuální členství rektora UP
EUPRIO – Association of European Universities Public Relations and Information Officers	Belgie	Členství UP
Asociace knihoven vysokých škol ČR	Česká republika	Členství Knihovny UP
LIBER – Evropská asociace vědeckých knihoven	Dánsko	Členství Knihovny UP
SKIP – Sdružení knihovníků a informačních pracovníků	Česká republika	Členství Knihovny UP
MOLIN – konsorcium 4 velkých moravských knihoven vědeckých a univerzitních v Brně a Olomouci	Česká republika	Členství Knihovny UP
CASLIN – Česká a Slovenská knihovní informační síť	Česká republika Slovenská republika	Členství Knihovny UP
Asociace IASI – podpora a rozvoj aktivit na poli mezinárodní dokumentace a informatiky v oblasti sportu a tělovýchovy	Česká republika	Členství Knihovny UP
CESNET, z.s.p.o., akademická datová síť ČR	Česká republika	Členství UP
EUNIS-CZ, z.s.p.o., národní sdružení Evropské organizace pro Univerzitní informační systémy	Česká republika	Členství CVT
CS Tug – Československé sdružení uživatelů TeXu	Česká republika	Členství CVT
DEAN – Deans and European Academics Network	Belgie	Členství LF
AMSE – Association of Medical School in Europe	Rakousko	Členství LF
ICSSP – International Council of Sport Science and Physical Education	Německo	Členství FTK
ICHPER – International Council for Health, Physical Education, Recreation, Sport and Dance	USA	Členství FTK
ENSSHE – European Network of Sport Science in Higher Education	Německo	Členství FTK
IIHP – International Institute of Health Promotion	USA / Německo	Členství FTK
Česká společnost chemická	Česká republika	Kolektivní členství PřF

Pozn.: Status – postavení UP v organizaci, např. člen, předseda, místopředseda apod.

Tabulka 2 a

## Přehled akreditovaných studijních programů UP

Skupiny studijních programů	Studijní programy						Celkem stud. prog	
	bak.		mag.		mag. navazující			dokt.
	P	K	P	K	P	K		
přírodní vědy a nauky	10	1	7	–	9	–	9	36
technické vědy a nauky	–	–	–	–	–	–	–	–
zeměděl.-les. a veter. vědy a nauky	–	–	–	–	–	–	–	–
zdravot., lékař. a farm. vědy a nauky	3	1	4	–	2	1	22	33
společenské vědy, nauky a služby	8	5	7	3	8	3	7	41
ekonomie	–	–	–	–	–	–	–	–
právo, právní a veřejnosprávní činnost	1	–	1	–	–	–	–	2
pedagogika, učitelství a sociál. péče	4	4	4	3	1	2	3	21
obory z oblasti psychologie	–	1	1	1	–	1	1	5
vědy a nauky o kultuře a umění	3	1	3	–	3	–	4	14
<b>Celkem</b>	<b>29</b>	<b>13</b>	<b>27</b>	<b>7</b>	<b>23</b>	<b>7</b>	<b>46</b>	<b>152</b>

Pozn.: P – prezenční forma, K – kombinovaná forma (popř. i distanční, tento údaj uveďte za lomítko u kombinované formy).

Skupiny studijních programů jsou děleny podle kódů „studprog“: přírodní vědy a nauky 11 až 18, technické vědy a nauky 21 až 39, zemědělské, lesnické a veterinární vědy a nauky 41 až 43, zdravotní, lékařské a farmaceutické vědy a nauky 51 až 53, společenské vědy, nauky a služby 61, 65, 67, 71 až 74, ekonomie 62, právo, právní a veřejnosprávní činnost 68, pedagogika, učitelství a sociální péče 75, obory z oblasti psychologie 77, vědy a nauky o kultuře a umění 81 a 82.

Platí též pro tab. 2 b, 2 c, 3, 4, 5, a 6.



**Tabulka 2 b****Přehled počtu kurzů celoživotního vzdělávání UP**

Skupina studijních programů	kurzy orientované na výkon povolání			kurzy zájmové			U3V	Celkem
	do 15 hod.	do 100 hod.	více	do 15 hod.	do 100 hod.	více		
přírodní vědy a nauky		7					2	9
technické vědy a nauky	16	32						48
zeměděl.-les. a veter. vědy a nauky								
zdravot., lékař. a farm. vědy a nauky			8				2	10
společenské vědy, nauky a služby		25	40		5		4	74
ekonomie			2					2
právo, právní a veřejnosprávní činnost	7	3	6					16
pedagogika, učitelství a sociál. péče		3	48		4			55
obory z oblasti psychologie		1	1		1			3
vědy a nauky o kultuře a umění			2					2
<b>Celkem</b>	<b>23</b>	<b>71</b>	<b>107</b>		<b>10</b>		<b>8</b>	<b>219</b>

Pozn.: U3V – univerzita 3. věku.

Tabulka 2 c

## Přehled počtu účastníků kurzů celoživotního vzdělávání na UP

Skupina studijních programů	kurzy orientované na výkon povolání			kurzy zájmové			U3V	Celkem
	do 15 hod.	do 100 hod.	Více	do 15 hod.	do 100 hod.	více		
přírodní vědy a nauky		108					116	224
technické vědy a nauky	135	300						435
zeměděl.-les. a veter. vědy a nauky								
zdravot., lékař. a farm. vědy a nauky			12				123	135
společenské vědy, nauky a služby		797	571		105		451	1 924
ekonomie			2					2
právo, právní a veřejnosprávní činnost	35	211	136					382
pedagogika, učitelství a sociál. péče		30	1 746		100			1 876
obory z oblasti psychologie		10	6		26			42
vědy a nauky o kultuře a umění			6					6
<b>Celkem</b>	<b>170</b>	<b>1 456</b>	<b>2 479</b>		<b>231</b>		<b>690</b>	<b>5 026</b>

**Tabulka 3****Zájem uchazečů o studium na UP**

Skupiny studijních programů	Počet				
	Podaných přihlášek <sup>1)</sup>	Přihláše-ných <sup>2)</sup>	přijetí <sup>3)</sup>	přijatých <sup>4)</sup>	zapsaných <sup>5)</sup>
Celkem	29 982	25 352	17 573	9 533	6 719
přírodní vědy a nauky	3 747	3 185	2 797	2 132	1 340
technické vědy a nauky	–	–	–	–	–
zeměděl.,-les. a veter. vědy a nauky	–	–	–	–	–
zdravot., lékař. a farm. vědy a nauky	4 653	3 813	3 134	961	674
společenské vědy, nauky a služby	9 249	7 722	4 522	3 676	2 475
ekonomie	–	–	–	–	–
právo, právní a veřejnospr. činnost	2 829	2 596	2 124	524	427
pedagogika, učitelství a sociál. péče	7 358	6 000	4 369	1 722	1 426
obory z oblasti psychologie	1 544	1 445	278	171	152
vědy a nauky o kultuře a umění	602	591	349	347	225

<sup>1)</sup> Počet všech přihlášek, které VVŠ obdržela.

<sup>2)</sup> Počet uchazečů o studium, kteří se zúčastnili přijímacího řízení.

<sup>3)</sup> Počet všech kladně vyřízených přihlášek.

<sup>4)</sup> Počet přijatých uchazečů. Údaj celkem vyjadřuje počet fyzických osob, ve skupinách oborů jsou zahrnuti vícenásobně přijatí.

<sup>5)</sup> Počet přijatých studentů, kteří se zapsali ke studiu.

Tabulka 4

## Přehled počtu studentů v akreditovaných studijních programech UP k 31. 10. 2007

Skupiny studijních programů	Studenti ve studijním programu								Celkem studentů
	bak.		mag.		mag. navazující		dokt.		
	P	K	P	K	P	K	P	K	
přírodní vědy a nauky	2 029	328	75	–	509	–	186	114	3 241
technické vědy a nauky	–	–	–	–	–	–	–	–	–
zeměděl.-les. a veter. vědy a nauky	–	–	–	–	–	–	–	–	–
zdravot., lékař. a farm. vědy a nauky	408	202	1 683	–	132	75	79	299	2 878
společenské vědy, nauky a služby	3 104	1 822	785	424	788	80	161	400	7 564
ekonomie	–	–	–	–	–	–	–	–	–
právo, právní a veřejnosprávní činnost	125	–	1 607	–	–	–	–	–	1 732
pedagogika, učitelství a sociál. péče	932	709	1 694	939	34	137	66	119	4 630
obory z oblasti psychologie	–	150	249	54	–	99	8	58	618
vědy a nauky o kultuře a umění	295	68	72	–	75	–	23	81	614
<b>Celkem</b>	<b>6 893</b>	<b>3 279</b>	<b>6 165</b>	<b>1 417</b>	<b>1 538</b>	<b>391</b>	<b>523</b>	<b>1 071</b>	<b>21 277</b>

**Tabulka 5**

**Přehled počtu absolventů akreditovaných studijních programů UP v období od 1. 1. 2007 do 31. 12. 2007**

Skupiny studijních programů	Absolventi ve studijním programu								Celkem absolventů
	bak.		mag.		mag. navazující		dokt.		
	P	K	P	K	P	K	P	K	
přírodní vědy a nauky	305	7	180	–	46	–	21	11	570
technické vědy a nauky	–	–	–	–	–	–	–	–	–
zeměděl.-les. a veter. vědy a nauky	–	–	–	–	–	–	–	–	–
zdravot., lékař. a farm. vědy a nauky	116	48	195	–	34	14	5	38	450
společenské vědy, nauky a služby	538	330	329	59	49	37	4	23	1 369
ekonomie	–	–	–	–	–	–	–	–	–
právo, právní a veřejnosprávní činnost	–	–	205	–	–	–	–	–	205
pedagogika, učitelství a sociál. péče	62	89	361	178	–	–	7	29	726
obory z oblasti psychologie	1	31	67	13	–	24	1	5	142
vědy a nauky o kultuře a umění	52	–	21	–	3	–	–	2	78
<b>Celkem</b>	<b>1 074</b>	<b>505</b>	<b>1 358</b>	<b>250</b>	<b>132</b>	<b>75</b>	<b>38</b>	<b>108</b>	<b>3 540</b>



**Tabulka 6****Přehled počtu neúspěšných studentů v akreditovaných studijních programech UP v období od 1. 1. 2007 do 31. 12. 2007**

Skupiny studijních programů	Neúspěšní studenti ve studijním programu								Celkem studentů
	bak.		mag.		mag. navazující		dokt.		
	P	K	P	K	P	K	P	K	
přírodní vědy a nauky	470	89	3	–	12	–	21	28	623
technické vědy a nauky	–	–	–	–	–	–	–	–	–
zeměděl.-les. a veter. vědy a nauky	–	–	–	–	–	–	–	–	–
zdravot., lékař. a farm. vědy a nauky	18	4	102	–	9	2	5	18	158
společenské vědy, nauky a služby	432	310	89	68	36	12	7	29	983
ekonomie	–	–	–	–	–	–	–	–	–
právo, právní a veřejnosprávní činnost	11	–	90	–	–	–	–	–	101
pedagogika, učitelství a sociál. péče	61	28	153	34	–	3	3	10	292
obory z oblasti psychologie	–	17	5	5	–	3	–	2	32
vědy a nauky o kultuře a umění	31	1	2	–	1	–	–	4	39
<b>Celkem</b>	<b>1 023</b>	<b>449</b>	<b>444</b>	<b>107</b>	<b>58</b>	<b>20</b>	<b>36</b>	<b>91</b>	<b>2 228</b>

Tabulka 7a

## Věková struktura akademických pracovníků UP

věk	akademičtí pracovníci										vědečtí pracovníci	
	profesoři		docenti		odb. asist.		asistenti		lektoři		celkem	ženy
	celkem	ženy	celkem	ženy	celkem	ženy	celkem	ženy	celkem	ženy		
do 29 let	0	0	1	0	39	14	87	47	10	9	80	49
30–39 let	1	0	29	3	397	141	57	27	25	16	109	42
40–49 let	23	3	57	15	218	108	3	2	16	12	34	13
50–59 let	39	9	91	32	153	72	2	1	22	19	19	8
60–69 let	59	12	70	23	59	27	1	1	5	4	7	3
nad 70 let	46	3	24	11	8	1	0	0	0	0	3	0
<b>Celkem</b>	<b>168</b>	<b>27</b>	<b>272</b>	<b>84</b>	<b>874</b>	<b>363</b>	<b>150</b>	<b>78</b>	<b>78</b>	<b>60</b>	<b>252</b>	<b>115</b>

Tabulka 7b

## Přehled o počtu akademických pracovníků na UP k 31. 12. 2007

Personální zabezpečení	celkem	prof.	doc.	ostatní	DrSc.	CSc.	Dr., Ph.D., Th.D.
Rozsahy úvazků akad. pracovníků	2 814	168	272	1354	47	299	674
do 30 %	463	14	36	276	12	49	76
do 50 %	297	12	21	172	8	30	54
do 70 %	130	21	12	50	4	24	19
do 100 %	1 924	121	203	856	23	196	525

Pozn.: Pokud je např. prof. XX, CSc., vyplní se údaj ve sloupci prof. i CSc.

Tabulka 8

## Přehled grantů, výzkumných projektů, patentů a dalších tvůrčích aktivit UP

Název grantů, výzkumných projektů, patentů nebo dalších tvůrčích aktivit	Zdroj	Finanční podpora
Přípravný studijní pobyt v rámci studijního programu <i>Evropská studia-Evropské právo</i>	A	185 000,-
Leafy vegetables germplasm, stimulating use	A	65 000 €
Development of a Global Network for Secure Communication based on Quantum Cryptography, SECOQC	A	780 000,-
Continuous Variable Quantum Information with Atoms and Lights, COVAQIAL	A	812 000,-
Vacuolar Transport Equipment for Growth Regulation in Plants	A	189 358 €
A-CUTE-TOX Optimisation and pre-validation of an in vitro test strategy for predicting human acute toxicity	A	3 178 000,-
CD40 ligand-based modalities for the treatment of solid tumours	A	927 000,-
Mucosal Nano Vaccine Candidate for HIV	A	1 033 000,-
Slavic Networking- Linguistical and Cultural Integration	A	5 441 €
STRA.S.S.E.	A	79 500 €
Formální konceptuální analýza neurčitých a rozsáhlých dat: teorie, metody a aplikace	B	507 000,-
Riemannova a afinní geometrie podporovaná počítačem	B	490 000,-
Příprava kvantově provázaných stavů a zpracování kvantové informace v atomárních systémech	B	475 000,-
Analýza slabých fotonových polí s využitím pulsní homodynní detekce	B	694 000,-
Konstruktivismus a jeho aplikace v integrovaném pojetí přírodovědného vzdělávání	B	504 000,-
Analýza a modelování dynamiky prostorových vazeb ekotonů v prostředí GIS	B	571 000,-
Izolace a identifikace přirozeného elektronového akceptoru rostlinné cytokinindehydrogenasy a její interakce s nízkomolekulárními látkami	B	491 000,-
Globální analýza a její aplikace	B	1 365 000,-
Charakterizace a využití prostorových stupňů volnosti světla	B	609 000,-
Chaos v nelineárních elektron-fotonových kvantových systémech	B	396 000,-
Vizualizace, interpretace a percepce prostorových informací v tematických mapách	B	430 000,-
Neotenie a speciace u Elateroidea	B	345 000,-
Alternativní cesta degradace cytokininů	B	1 044 000,-
Epidemiologie stolburu	B	414 000,-

## pokračování:

Název grantů, výzkumných projektů, patentů nebo dalších tvůrčích aktivit	Zdroj	Finanční podpora
Fyziologické odpovědi rostlin s endogenně změněným obsahem cytokininů	B	848 000,-
Flexibilita, solvatace a interakce s léčivými farmakologicky aktivními enzymy cytochromů P450	B	298 000,-
Strategické služby, regionální rozvoj a postkomunistická transformace: směrem ke znalostní ekonomice?	B	357 000,-
Ekologie a evoluce růstu a vývoje u ptáků: srovnávací přístup na modelové skupině pěvců	B	387 000,-
Tvorba oxidu dusnatého v biologických systémech a možnosti jejich regulace	B	230 000,-
Struktura a magnetické vlastnosti amorfních a nanokrystalických slitin na bázi Fe(Ni)MoCuB	B	279 000,-
Mechanismy odolnosti rostlin proti ROS indukovaným ve fotosyntetickém aparátu během fotoinhibičního stresu	B	150 000,-
Kvantová komunikace se spojitými proměnnými skrz šumové kanály	B	297 000,-
Diverzita, ekologické preference a reprodukční biologie sladkovodních epipelických roztoků	B	627 000,-
Analýza izomerů hmotnostní spektrometrií a kinetickou metodou	B	807 000,-
Určení vazebných míst pro regulátory Na <sup>+</sup> /K <sup>+</sup> -ATPázy	B	417 000,-
Asymptotické metody a kvalitativní vlastnosti řešení pro rovnice popisující proudění tekutin a tepelně vodivé materiály	B	106 000,-
Identifikace a biologická charakterizace cytokininových antagonistů působících na receptorové úrovni	B	228 000,-
Neoidní mineralizace na styku Českého masivu a Západních Karpat	B	295 000,-
Postzygotické bariéry genetického toku u lejsků	B	332 000,-
Nové cytokininové deriváty v rostlinách: izolace, identifikace a biologická aktivita	B	368 000,-
Dopravní obslužnost měst střední veličnosti: analýza, metodika, aplikace	B	449 000,-
Studium diskontinuálních elektrolytových systémů v kapilární elektroforéze pro separaci fyziologicky aktivních látek	B	500 000,-
Dynamika a příčiny vzniku stržové eroze v prostoru Vnějších Západních Karpat a Českého masivu	B	304 000,-
Diskontinuita ve vývoji českého vysokého školství v období tzv. normalizace (1969–1989)	B	290 000,-
Proces konstitucionalizace EU a jeho dopady	B	308 000,-
Teoretické aspekty právního postavení a zdaňování neziskových organizací ve vybraných územích Evropské unie	B	226 000,-

## pokračování:

Název grantů, výzkumných projektů, patentů nebo dalších tvůrčích aktivit	Zdroj	Finanční podpora
Konkurenční jednání zaměstnance	B	218 000,-
Právní argumentace při interpretaci právních předpisů a projevů vůle	B	241 000,-
Nedemokratické režimy a jejich transformace v lusofonních a hispánských zemích	B	191 000,-
Tvorba vůle v právnických osobách pomocí elektronických komunikačních prostředků	B	167 000,-
Vymahatelnost práva – prostředky k zajištění efektivitu občanského soudního řízení	B	0
Harmonizace přístupů k osobám se specifickými potřebami v kontextu členství České republiky v Evropské unii	B	1 163 000,-
Taktilní znakový jazyk pro hluchoslepé	B	135 000,-
Aktuální problémy pedagogiky a oborových didaktik v období vstupu České republiky do Evropské unie	B	1 497 000,-
Literatura severoamerických Indiánů	B	453 000,-
Výuka žáka s odlišným mateřským jazykem z hlediska přípravy učitele	B	126 000,-
Možnosti využití autoevaluace a benchmarkingu ve škole	B	208 000,-
Příprava a realizace Souborného kritického vydání děl Bohuslava Martinů	B	42 000,-
Hudební kultura v Ostravě v době od roku 1918 do současnosti	B	104 000,-
Expresní profilování chemokinových ligandů a receptorů u pulmonální sarkoidózy	B	693 000,-
Odpověď na hypoxii u patogenní kvasinky <i>Cryptococcus neoformans</i>	B	653 000,-
Detoxifikace kvartérních isochinolinových alkaloidů in vitro a in vivo, biologická aktivita jejich metabolitů	B	1 184 000,-
Fotoprotektivní účinky přírodních látek na modelech in vitro a in vivo	B	369 000,-
Změny exprese protizánětlivých enzymů vyvolané isochinolinovými alkaloidy v průběhu diferenciacie promyelocytů na neutrofile	B	279 000,-
Objasnění úlohy mitochondriálního faktoru CIDEa ve fyziologii, antioxidační obraně, u diabetu 2. typu a obezity	B	259 000,-
Transkripční regulační mechanismy vybraných cytochromů P-450 a lékových transportérů v extrahepatálních tkáních a jejich vzájemné interakce	B	382 000,-
Nové generace inhibitorů cyklindependentních kinas s významnými protinádorovými účinky	B	585 000,-
Genetické determinanty pro-/antioxidační rovnováhy v patogenezi respiračních nemocí	B	378 000,-



## pokračování:

Název grantů, výzkumných projektů, patentů nebo dalších tvůrčích aktivit	Zdroj	Finanční podpora
Diagnostický systém DTP2 a jeho využití v hodnocení efektu vlivu cíleného cvičebního programu u populační skupiny seniorů	B	240 000,-
Uplatnění absolventů programu tělesná výchova a sport na trhu práce v České republice	B	157 000,-
Komparace integrovaného a speciálního vzdělávání z hlediska zdravého životního stylu žáků se sluchovým postižením	B	205 000,-
Kontinuita a diskontinuita tradic křesťanského Východu	B	527 000,-
Pojetí svobody u křesťanských autorů 4.–6. století	B	207 000,-
Trinitologie a teologická antropologie	B	154 000,-
Obnova smlouvy a nová smlouva – studium a výklad stěžejních biblických textů na základě kanonického přístupu	B	313 000,-
Kdo je kdo v dějinách české lingvistiky	B	295 000,-
Francouzská a italská dramatická tvorba na moravských divadelních scénách	B	227 000,-
Český politický katolicismus v letech 1848–2005	B	689 000,-
Emil Dlouhý-Pokorný (1867–1936) a jeho místo v moderních církevních dějinách	B	352 000,-
Andrea Lazani (1641–1712)	B	150 000
Korespondence Vítězslava Nováka v letech 1915–1949	B	155 000,-
Identifikace německojazyčných městských divadel na Moravě a ve Slezsku	B	538 000,-
Církevní aristokracie zemí Koruny české v pohřebních kázáních raného novověku	B	140 000,-
Dějiny anglofonní poezie ve Velké Británii a Irsku 1945–2003	B	288 000,-
Politická tematika v díle Franceska Petrarkey	B	158 000,-
Česko-slovenská historická ročenka (koordinace a konfrontace výzkumu v ČR a SR, edice)	B	7 000,-
Kapitoly z dějin československého exilu po druhé světové válce	B	181 000,-
Žena v českých dějinách od středověku do poloviny 20. století	B	85 000,-
Předvelkomoravské mocenské centrum v Olomouci	B	206 000,-
Laichterův projekt České dějiny	B	258 000,-
Počátky pražské univerzitní estetiky v evropských souvislostech (1763–1810)	B	269 000,-
Intelektuální kořeny evropského absolutismu: John Barclay, „Argenis“ (kritická edice)	B	103 000,-
Edice míšenská právní knihy a její jazykový rozbor	B	468 000,-
Husité a Turci: Papežští legáti a papežská diplomacie v českých zemích v pohusitské době (1450–1526)	B	222 000,-

## pokračování:

Název grantů, výzkumných projektů, patentů nebo dalších tvůrčích aktivit	Zdroj	Finanční podpora
Detekce a klinický význam minimální reziduální choroby a mikrometastáz u operovaných pro kolorektální karcinom	C	1 625 000,-
Druhová identifikace patogenních kvasinek založená na analýze teploty tání produktů fingerprintingu	C	531 000,-
Význam pohybové terapie v rámci rehabilitace na aktivaci motorické kůry u pacientů po cévní mozkové příhodě	C	415 000,-
Studium protinádorové aktivity systetických ligandů PPAR na glioblastomových buněčných liniích a na explanátech mozkových gliálních nádorů	C	444 000,-
Iritační, senzibilační a fosfosenzibilační potenciál látek užívaných v zubním lékařství	C	234 000,-
Vyšetření úrovně bronchiální hyperreaktivity u astmatických dětí dozimetrickou metodou klidného dýchání a oscilometrickou i u předškolních dětí, a zhodnocení výskytu polymorfismu genů ADAM33 a STAT6 a jejich vliv na bronchiální hyperreaktivitu	C	964 000,-
Expresse molekulárních znaků regulujících vývoj a diferenciaci vlasového folikulu u trichogenních nádorů	C	283 000,-
Prognostický význam přítomnosti hypokomplementemie pro typ a klinickou manifestaci lupusové glomerulonefritidy	C	130 000,-
Prognostický a prediktivní význam imunohistochemické exprese hMLH1, hMSH2 a hMLH6 u pacientů s nemalobuněčným karcinomem plic	C	248 000,-
Stanovení polymorfismu genů pro P-glykoprotein jako produktu MDR1 genu (MDR1/Pgp) a MRP a expresi PgP, MRP1 a LRP na lymfocytech u pacientů s asthma bronchiale, Crohnovou nemocí a ulcerózní kolitidou	C	318 000,-
Molekulární charakterizace cytokinové sítě/sítí u dufúzních plicních onemocnění a perspektivy jejich diagnostického využití	C	1 121 000,-
Real-time PCR detekce stafylokoků a enterokoků, průkaz faktorů rezistence a virulence	C	538 000,-
Klasifikace dyslipidemií založená na koncentraci apolipoproteinu B a trygliceridů. Asociace dyslipidemických fenotypů s ukazateli inzulínové rezistence, zánětu, trombózy, subklinické a klinické aterosklerózy a s vybranými DNA markery	C	156 000,-
Význam imunohistochemických markerů pro prognózu karcinomu endometria	C	149 000,-
Souvislost vybraných imunogenetických faktorů s úspěšností transplantace krvetvorných kmenových buněk – předpověď rizika transplantačních komplikací	C	858 000,-
Epidemiologická studie genetických a behaviorálních rizikových faktorů karcinomu pankreatu	C	460 000,-

## pokračování:

Název grantů, výzkumných projektů, patentů nebo dalších tvůrčích aktivit	Zdroj	Finanční podpora
Molekulárně-cytogenetická analýza značených plazmatických buněk a prognostický význam klonálních chromosomových aberací u mnohočetného myelomu	C	168 000,-
Predikace chemosenzitivity/chemorezistence na cílenou protinádorovou terapii u pacientek s karcinomem prsu s prokázanou HER-2 pozitivitou, na podkladě analýzy Akt signální dráhy a sérové hladiny HER-2 receptoru	C	444 000,-
Nové přístupy při rekanalizaci akutního uzávěru intrakrainálních tepen: srovnání efektivity a bezpečnosti intraarteriální trombolýzy a sonotrombotypse versus konzervativní terapie	C	98 000,-
Přínos cytogenetiky, molekulární cytogenetiky a arrayCGH techniky pro přesné určení genetických změn u vybraných dětských solidních nádorů	C	682 000,-
Genomické profilování v predikci odpovědi na chemoterapii u pacientů s lokálně pokročilým karcinomem konečníku	C	1 424 000,-
Určení nových genetických změn v nádorovém genomu nemocných s chronickou B lymfocytární leukémií (B-CLL) metodou array komparativní genomové hybridizace	C	3 241 000,-
Nové prognostické znaky a epigenetická charakteristika nádorů prostaty	C	760 000,-
Význam 18F-FDG PET/CT, celotělové MR skeletu a 99mTc-MIBI scintigrafie v diagnostice, stážování a monitorování průběhu mnohočetného myelomu	C	962 000,-
Epidemiologická studie významu a efektivity postnatálního ultrazvukového screeningového vyšetření ledvin u novorozenců	C	589 000,-
Predikce rizika vzniku závažné osteolýzy u TEP kyčelního kloubu na základě vyšetření vybraných cytokinových polymorfismů typu SNP	C	1 662 000,-
Myeloproliferativní onemocnění v dětském věku	C	847 000,-
P-glykoprotein a jeho možný podíl na vzniku rezistence vůči imatinibu u buněk exprimujících Bcr-Abl tyrosin kinázu	C	1 014 000,-
Oxidační stres v patofyziologii mužské neplodnosti	C	809 000,-
Autologní transplantace dřeňových buněk u nemocných s akutním infarktem myokardu. Vliv počtu transplantovaných buněk na redukci infarktového ložiska	C	24 000,-
Optimalizace nákladných vyšetřovacích a léčebných postupů s cílem zvýšení efektivity léčby a snížení mortality nemocných s AML vycházející z klinických a vysoce sofistikovaných prediktivních dat a jejich multifaktoriální analýzy v registru ALERT	C	1 576 000,-

## pokračování:

Název grantů, výzkumných projektů, patentů nebo dalších tvůrčích aktivit	Zdroj	Finanční podpora
Aktivace fibrinolytického systému pomocí kontinuálního ultrazvukového monitoring u pacientů s ischemickou cévní mozkovou příhodou a dobrovolníků	C	2 479 000,-
Angiogeneza, kinetika plasmocytů, parametry mikroprostředí kostní dřeně a metabolismu skeletu v diagnostice monoklonální gamapatie nejistého významu a iniciální	C	1 468 000,-
Integrovaná FDG-positronová emisní a počítačová tomografie jako základní zobrazovací metoda hodnocení nemocných s ne-hodgkinskými lymfomy	C	3 610 000,-
Aktivace Chk1 a Chk2 kináz v odpovědi na stres u myších embryonálních kmenových buněk	C	847 000,-
Poruchy hypotalamo-hypofyzární osy po úrazu mozku u dětí a dospělých	C	105 000,-
Řízení kompetencí zdravotnického personálu v kontextu zajištění bezpečné zdravotní péče	C	559 000,-
Tvorba transgenních linií hrachu ( <i>Pisum sativum</i> L.) se zvýšenou odolností k virovým patogenům	C	421 000,-
Využití techniky fúze protoplastů ve šlechtění hospodářsky významných plodin rodu <i>Brassica</i> , <i>Cucumis</i> a <i>Solanum</i>	C	343 000,-
Alternativní přístupy ve využití biotechnologií pro zvyšování rezistence vybraných luskovin k houbovým patogenům	C	402 000,-
Výzkum a inovace postupů diagnostiky hospodářsky významných, regulovaných a karanténních fytopatogenních organismů pro systém certifikace ovocných dřevin s důrazem na molekulární metody	C	229 000,-
Stanovení stupně degradačních změn v půdě vlivem antropogenní činnosti v souvislosti s pěstováním plodin	C	196 000,-
Detekce prokaryotických patogenů révy vinné a specifikace podmínek pro patogenezí jako předpoklad pro jejich účinnou regulaci	C	882 000,-
Diagnostika a metody integrované ochrany proti karanténním a dalším ekonomicky významným patogenům plodové a listové zeleniny	C	337 000,-
Inovace metod ochrany slunečnice	C	156 000,-
Vývoj vektorů, nosičů a adjuvans pro konstrukci DNA vakcín	C	550 000,-
Zdravotně závažné mikroorganismy z prostředí zvířat v systému monitorování bezpečnosti potravin a v šíření antimikrobiální rezistence pro člověka	C	200 000,-
Životní strategie živočichů: proximativní a ultimativní mechanismy	C	5 450 000,-
Matematické modely a struktury	C	12 900 000,-
Měření a informace v optice	C	12 457 000,-
Variabilita složek a interakcí v rostlinném patosystému a vliv faktorů prostředí na jejich projev	C	25 590 000,-

## pokračování:

Název grantů, výzkumných projektů, patentů nebo dalších tvůrčích aktivit	Zdroj	Finanční podpora
Modulace signálních a regulačních drah normálních a nádorových buněk	C	59 420 000,-
Komplexní sloučeniny a oxidy přechodných kovů s využitím v bioaplikacích a nanotechnologiích	C	20 480 000,-
Studium genů a molekulárních mechanismů účastnících se řízení krvetvorby, jejich klinický význam a využití v cílené léčbě	C	19 379 000 –
Nové možnosti diagnostiky a imunomodulace u infekčních onemocnění a imunopatologických stavů	C	27 718 000,-
Pohybová aktivita a inaktivita obyvatel České republiky v kontextu behaviorálních změn	C	14 953 000,-
Centrum pro práci s patristickými, středověkými a renesančními texty	C	11 864 000,-
Morava a svět: Umění v otevřeném multikulturním prostoru	C	8 730 000,-
Pluralita kultury a demokracie	C	8 502 000,-
Technologie výroby nanočástic oxidu železitého (Centrum pro inovaci a transfer technologií)	C	470 000,-
Využití moderních biotechnologií pro výzkum a vývoj molekulárních diagnostik k predikci léčebné odpovědi u pacientek s karcinomem prsu (Lékařská fakulta)	C	5 295 000,-
Nové protinádorové léky – využití moderních biotechnologií pro výzkum a vývoj nových protinádorových léčiv	C	750 000,-
Výzkum bioaktivních látek z chmelového odpadu a jejich využití ve formě doplňků stravy	C	275 000,-
Význam bioaktivních látek obsažených v oddencích křídlatky a jejich využití ve formě doplňků stravy.	C	440 000,-
Rostlinná chemoprotektiva – nové doplňky stravy pro zdraví a prevenci před chronickými nemocemi	C	1 900 000,-
Atlas krajiny ČR	C	605 000,-
Reaktivní formy kyslíku ve fotosyntéze	C	417 000,-
Centrum výzkumu práškových nanomateriálů	C	16 020 000,-
Optické struktury, detekční systémy a související technologie pro nízkofotonové aplikace	C	10 427 000,-
Biochemické a strukturální porovnání dvou rozdílně cílených cytokinindehydrogenáz	C	340 000,-
Centrum moderní optiky	C	8 840 000,-
Centrum biomolekul a komplexních molekulových systémů	C	14 549 000,-
Vývoj kontrolních strategií proti merám vektorům fotoplazem ovocných dřevin v Evropě	C	460 000,-
Zkoumání nálezů Archeologického centra Olomouc pomocí molekulárně genetických metod	C	728 000,-



## pokračování:

Název grantů, výzkumných projektů, patentů nebo dalších tvůrčích aktivit	Zdroj	Finanční podpora
Výzkum nových metod soutěží tvořivosti mládeže zaměřených na motivaci pro vědecko výzkumnou činnost v oblasti přírodních věd, obzvláště v oborech matematických, fyzikálních a chemických	C	12 315 000,-
Mediální zdůraznění potřeb vědy a perspektiv studia exaktních oborů	C	6 042 000,-
Optimalizace zemědělské a říční krajiny v ČR s důrazem na rozvoj biodiverzity	C	13 052 000,-
Algebraic structures in deductive logics	C	40 000,- + 3 067 €
Algebraické, logické a výpočetní aspekty paradigmat fuzzy relačního modelování	C	0
Hodnocení oteřu endoprotéz pomocí potických 3D metod	C	238 000,-
Konzorciální nákup biologických databází II.	C	4 183 000,-
Multilicence na vstup do Web of Knowledge (přístup do Web of Science a Journal Citation Reports)	C	448 000,-
Regionální kontaktní organizace pro střední Moravu	C	1 200 000,-
Modernizace postupů veřejné politiky a správy v České republice a v zemích Evropské unie	C	2 634 000,-
Česká republika v Evropské unii: Postavení a prosazování národních zájmů	C	1 438 000,-
Integrace dětí se sluchovým postižením – popis aktuálního stavu	C	96 000,-
Možnosti aplikace taktilní formy znakového jazyka u žáků s hluchoslepotou	C	250 000,-
Vývoj a ověření nové metody kontroly zobrazení sonografů pro zvýšení kvality zdravotní péče	C	339 000,-
Porcinní biotransformační enzymy	C	400 000,-
Pleiotropní účinky hypolipidemik	C	700 000,-
Aktivní místa cytochromů P450	C	400 000,-
Změny genetické exprese signálních molekul funkčně spřažených s receptory aktivovanými proliferátory peroxisomů (PPAR). Indukce změn mastnými kyselinami a glukózou	C	330 000,-
Polymorfismus genů pro chemotaktické cytokininy a jejich receptory u slovanských pacientů s infarktem myokardu	C	489 000,-
Nové cesty DNA vakcinace proti HIV-1	C	366 000,-
Kompletní analýza chromatinové struktury genomu pro diagnostiku a terapii rakoviny	C	870 000,-
Mapování často delektovaných oblastí na chromozomech 1p a 14q u nemocných s ne Hodgkinským lymfomem (NHL) metodou array-CGH	C	23 000,-
Role proteinu Tpl2/Cot v karcinomech mléčné žlázy. In vitro a in vivo studie.	C	200 000,-

## pokračování:

Název grantů, výzkumných projektů, patentů nebo dalších tvůrčích aktivit	Zdroj	Finanční podpora
Studium a vývoj nových molekulárních biomarkerů pro diagnostiku, prognózu a predikci odpovědi na terapii karcinomu prostaty	C	45 000,-
Polymorfismy cytokinových genů u diabetes mellitus 1 A a infarktu myokardu	C	13 000,-
Centrum nádorové proteomiky	C	6 709 000,-
Centrum pro práci s patristickými, středověkými a renesančními texty	C	10 398 000,-
Výzkumné centrum vývoje staré a střední češtiny (od praslovanských kořenů po současný stav)	C	400 000,-
Zkoumání nálezů Archeologického centra Olomouc pomocí molekulárně genetických metod	C	288 000,-
Rakouská germanistická společnost: Výroční symposium 2007 Téma: „Kánon“	C	152 914,-
Společný doktorandský seminář studentů Institutu germanistiky univerzit ve Vídni a v Olomouci	C	33 086,-
Multikulturní dimenze RVP ZC a její reflexe ve ŠVP prostřednictvím výchovy k občanství	C	250 000,-
Cesty české rozvojové pomoci – Srbsko	C	724 995,-
Letní školy rozvojové spolupráce a humanitární pomoci	C	950 000,-
Hierarchická analýza složitých dat	C	996 000,-
Předpověď výskytu mělkých sesuvů pomocí dynamického modelu DYLAM	C	106 000,-
Magnetické vlastnosti částic pevného atmosférického spadu a jejich vztah ke znečištění prostředí	C	647 000,-
Tvorba nano-vrstev a nano-povlaků na textiliích s využitím plazmových povrchových úprav za atmosférického tlaku	C	2 030 000,-
Výzkum výroby a použití nanočástic na bázi nulmocného železa pro sanace kontaminovaných podzemních vod	C	2 730 000,-
Nanostrukturní makroskopické systémy – technologie přípravy a charakterizace	C	23 872 000,-
Nanotechnologie pro společnost	C	1 687 000,-
Jazykový kontakt španělštiny, guaraní a češtiny v Paraguayi	C	174 000,-

Pozn. A = mezinárodní a zahraniční granty, B = granty GA ČR, C = rezortní ministerské granty (včetně výzkumných záměrů MŠMT, s výjimkou FRVŠ).

**Tabulka 9****Vysokoškolské knihovny, knihovnicko-informační služby**

Vysokoškolské knihovny	
Přírůstek knihovního fondu za rok	9 178
Knihovní fond celkem	686 598
Počet odebíraných titulů periodik:	
– fyzicky	1 247
– elektronicky (odhad) <sup>4</sup>	233
Otevírací doba za týden <sup>1</sup> (fyzicky)	74
Počet absenčních výpůjček <sup>2</sup>	192 149
Počet uživatelů <sup>3</sup>	24 170
Počet studijních míst	781
Počet svazků umístěných ve volném výběru	146 000

- <sup>1.</sup> Rozumí se počet otevíracích hodin týdně toho provozu vysokoškolské knihovny, který má nejdelší otevírací dobu. Otevírací doby jednotlivých provozů se nesčítají!
- <sup>2.</sup> Termínem „fyzicky“ se rozumí osobní návštěva knihovny, nikoli elektronická komunikace. Včetně prolongace.
- <sup>3.</sup> Uvádějí se zaregistrovaní uživatelé k 31. 12. 2007, tj fyzické nebo právnické osoby zaregistrované v knihovně, které jsou oprávněné půjčovat si dokumenty z jejího fondu (domů nebo prezenčně) a které během vykazovaného období byly nově zaregistrovány nebo jejich registrace byla obnovena.
- <sup>4.</sup> Uvádějí se pouze tituly periodik, které knihovna sama předplácí (resp. získává darem, výměnou) v papírové nebo elektronické verzi; nezahrnují se další periodika, k nimž mají uživatelé knihovny přístup v rámci konsorcií na plnotextové zdroje

**Tabulka 10****Péče o studenty – ubytování, stravování**

Ubytování, stravování					
Lůžková kapacita kolejí VŠ celková	5 243				
Počet lůžek v pronajatých zařízeních	0				
Počet podaných žádostí o ubytování k 31. 12. 2007	6 570				
Počet kladně vyřízených žádostí o ubytování k 31. 12. 2007	5 165				
Počet kladně vyřízených žádostí o ubytování v %	79 %				
Skladba ceny 1 lůžka za 1 měsíc *) (cena v 3-lůžkovém pokoji s internetem v buňkovém systému)	dotace na ubyt. a strav. studentů z kap. MŠMT	prostředky z jiných zdrojů VŠ	cena pro studenta	cena pro zaměstnance	cena pro ostatní
	0 Kč	0 Kč	1 890 Kč	2 550 Kč	7 500 Kč
Skladba ceny 1 hlavního jídla (cena kompletního menu v průměrném limitu použitých surovin 20,- Kč)	dotace na ubyt. a strav. studentů z kap. MŠMT	prostředky z jiných zdrojů VŠ	cena pro studenta	cena pro zaměstnance	cena pro ostatní
	23 Kč	0 Kč	28 Kč	28 Kč	49 Kč
Počet hlavních jídel vydaných v roce 2007	Celkem				
	610 653				
	Z toho:				
	studenti	zaměst. VŠ **)	ostatní ***)		
	421 882	124 458	64 313		

\*) použita průměrná délka měsíce 30 dnů

\*\*) uveden počet dotovaných porcí zaměstnanců a důchodců, jídla vydaná na repre karty a akce pro UP

\*\*\*) uveden počet jídel vydaných ostatním zájemcům včetně stravovacích akcí

Tabulka 11 a, b, c

## Zapojení UP v programech mezinárodní spolupráce ve vzdělávání

Programy EU pro vzdělávání a přípravu na povolání								
Program	LLP (Socrates)							
	Erasmus	Comenius	Grundtvig	Lingua	Minerva	Leonardo	Jean Monnet	Erasmus Mundus
Počet projektů	305	0	2	0	0	4	0	2
Počet vyslaných studentů	527	0	0	0	0	14	0	3
Počet přijatých studentů	192	0	0	0	0	1	0	5
Počet vyslaných ak. pracovníků	119	0	6	0	0	16	0	3
Počet přijatých ak. pracovníků	43	0	0	0	0	2	0	1
Dotace (v tis. Kč)	23 778	0	35	0	0	1 976	0	1 118

Ostatní programy			
Program	Ceepus	Aktion	Ostatní
Počet projektů	6	5	17
Počet vyslaných studentů	12	22	149
Počet přijatých studentů	22	20	1
Počet vyslaných akademických pracovníků	13	6	15
Počet přijatých akademických pracovníků	8	2	11
Dotace (v tis. Kč)	770	–	23 580

Ostatní programy: RP MŠMT, Kontakt, COST, ESF, FRVŠ, FM EHP (Norsko), Merrillův program UP

Další studijní pobyty v zahraničí			
Program	Vládní stipendia	Přímá meziuniverzitní spolupráce / z toho Rozvojové programy	
		v Evropě / z toho Rozvoj. progr.	mimo Evropu / z toho Rozvoj. progr.
Počet vyslaných studentů	24	94/66	60/15
Počet přijatých studentů	8	36/0	26/24
Počet vyslaných akademických pracovníků	4	27/19	11/6
Počet přijatých akademických pracovníků	0	18/0	8/4

**Tabulka 12****Zapojení UP do Rozvojových programů pro veřejné vysoké školy v roce 2007**

Rozvojové programy pro veřejné vysoké školy	Počet podaných projektů	Počet přijatých projektů	Poskytnuté finanční prostředky v tis. Kč	
			Kapitálové	Běžné
Program na podporu rozvoje internacionalizace (1)	3	3		8 343
Program na podporu zvýšení kvality a efektivity řízení veřejných vysokých škol (2)	1	1		1 619
Program na zlepšení zajištění kvality činností realizovaných na vysokých školách (3)	1	1		830
Program na podporu rozvoje a inovace studijních programů (4)	1	1	2 240	8 788
Program na podporu rozvoje a inovace studijních programů v oblasti vzdělávání pedagogických pracovníků, zejména učitelů, a programů DVPP (5)	1	1	850	2 895
Program na přípravu a rozvoj lidských zdrojů (6)	4	4		7 008
Program na podporu vytváření společných struktur mezi vysokými školami a odběratelskou sférou (7)	1	1		900
Program na rozvoj přístrojového vybavení a moderních technologií (8)	4	4	18 797	9 518
Program na podporu spolupráce vysokých škol s regionálním školstvím (9)	1	1		250
Program na podporu rovných příležitostí pro vstup a studium na vysoké škole včetně rozvoje poradenských služeb (10)	0	0	0	0
Program na podporu odstranění slabých a posílení silných stránek vysoké školy (11)	1	1	2 067	2 793
<b>Celkem</b>	<b>18</b>	<b>18</b>	<b>23 954</b>	<b>42 944</b>



Tabulka 13

## Zapojení UP do Fondu rozvoje vysokých škol

Tematický okruh	Počet přijatých projektů	Poskytnuté fin. prostředky v tis. Kč		
		kapitálové	běžné	celkem
A	12	18 150		18 150
B	3		441	441
C	–			–
E	–			–
F	36		3 979	3 979
G	11		1 136	1 136
<b>Celkem</b>	<b>62</b>	<b>18 150</b>	<b>5 556</b>	<b>23 706</b>

Tabulka 14

## Zapojení UP do programů financovaných z prostředků ze Strukturálních fondů EU

Operační program (název)	Opatření (název)	Projekt	Doba realizace projektu	Poskytnutá částka (v tis.) Kč běžné / kapitálové	Poskytnutá částka (v tis.) Kč na rok 2007 běžné / kapitálové
OP Rozvoj lidských zdrojů	Rozvoj dalšího profesního vzdělávání	Akademie distančního vzdělávání	1. 12. 2005– 30. 11. 2007	3 190 / 0	1 197 / 0
OP Rozvoj lidských zdrojů	Podpora terciárního vzdělávání, výzkumu a vývoje	Restrukturace oboru a inovace curricula studijního oboru Rekneologie	listopad 2005– říjen 2007	5 391 / 0	1 349 / 0
OP Rozvoj lidských zdrojů	Zkvalitňování vzdělávání ve školách a školských zařízeních	Program průběžného vzdělávání učitelů základních škol vzdělávajících žáky s lehkým mentálním postižením v oblasti člověk a zdraví	23. 11. 200– 30. 6. 2008	1 707 / 0	800 / 0
OP Rozvoj lidských zdrojů	Rozvoj dalšího vzdělávání učitelů a pracovníků ve školství	Formování kompetencí středoškolských učitelů v oblasti filmové, mediální a divadelní výchovy	21. 11. 200– 30. 6. 2008	6 403 / 0	2 800 / 0

pokračování:

Operační program (název)	Opatření (název)	Projekt	Doba realizace projektu	Poskytnutá částka (v tis.) Kč běžné / kapitálové	Poskytnutá částka (v tis.) Kč na rok 2007 běžné / kapitálové
OP Rozvoj lidských zdrojů	Zkvalitňování vzdělávání ve školách a školských zařízeních a rozvoj podpůrných systémů ve vzdělávání	Podpora integrace dětí s tělesným postižením ve školní tělesné výchově prostřednictvím Centra aplikovaných pohybových aktivit	1. 1. 2007– 30. 6. 2008	4 148 / 0	1 956 / 0
OP Rozvoj lidských zdrojů	Podpora terciárního vzdělávání, výzkumu a vývoje	Kvalitativní rozvoj studia učitelství fyziky	2. 11. 2005– 1. 11. 2007	1 173 / 0	312 / 0
OP Rozvoj lidských zdrojů	Zkvalitňování vzdělávání na vysokých školách	Kvalitativní inovace výtvarně-pedagogických studijních oborů	23. 6. 2006– 22. 6. 2008	2 424 / 0	720 / 0
OP Rozvoj lidských zdrojů	Rozvoj učitelských studijních programů	Modulární přístup v počáteční přípravě učitelů přírodovědných předmětů pro střední školy	15. 6. 2006– 14. 6. 2008	2 966 / 0	1 863 / 0
OP Rozvoj lidských zdrojů	Rozvoj dalšího vzdělávání na vysokých školách	Umění: prostor pro život a hru. Rozvoj studia nových povolání: a) lektor umění, b) animátor umění, c) kurátor výstav, d) manažer mediace umění	23. 6. 2006– 22. 6. 2008	3 744 / 0	1552 / 0
OP Rozvoj lidských zdrojů	Zkvalitňování vzdělávání na vysokých školách	Inovace studijních programů bohemistiky s ohledem na potřeby soudobé informační společnosti	27. 6. 2006– 26. 6. 2008	5 679 / 0	2 827 / 0
OP Rozvoj lidských zdrojů	Rozvoj učitelských studijních programů	Aktivní začlenění SŠ pedagogů do tvorby a využití multimediálních výukových programů ve výuce biologie	27. 6. 2006– 26. 6. 2008	5 627 / 0	2 092 / 0
OP Rozvoj lidských zdrojů	Zkvalitňování vzdělávání na vysokých školách	Rozvoj praktických forem výuky na PF UP	23. 6. 2006– 22. 6. 2008	8 391 / 0	3 642 / 0

pokračování:

Operační program (název)	Opatření (název)	Projekt	Doba realizace projektu	Poskytnutá částka (v tis.) Kč běžné / kapitálové	Poskytnutá částka (v tis.) Kč na rok 2007 běžné / kapitálové
OP Rozvoj lidských zdrojů	Zkvalitňování vzdělávání na vysokých školách	Vzdělávání pedagogických pracovníků pro volnočasové aktivity osob se speciálními potřebami	23. 6. 2006– 22. 6. 2008	3 020 / 0	1 253 / 0
OP Rozvoj lidských zdrojů	Zkvalitňování vzdělávání na vysokých školách	Zavedení principů medicíny založené na důkazu do výuky na vysokých školách	23. 6. 2006– 22. 6. 2008	4 415 / 0	1 054 / 0
OP Rozvoj lidských zdrojů	Rozvoj lidských zdrojů v oblasti výzkumu a vývoje	Kurz transferu technologií se zaměřením na spin-off firmy	23. 6. 2006– 22. 6. 2008	2 076 / 0	960 / 0
OP Rozvoj lidských zdrojů	Rozvoj dalšího vzdělávání na vysokých školách	Prohlubování jazykových kompetencí pro odborníky v justici	30. 6. 2006– 29. 6. 2008	4 990 / 0	2 527 / 0
OP Rozvoj lidských zdrojů	Zkvalitňování vzdělávání na vysokých školách	Inovace formy a obsahu výuky studia historie v bakalářském a magisterském stupni VŠ vzdělání	27. 6. 2006– 26. 6. 2008	5 479 / 0	3 412 / 0
OP Rozvoj lidských zdrojů	Rozvoj dalšího vzdělávání na vysokých školách	Tvorba a realizace kurzů v rámci celoživotního vzdělávání rozšiřujících kvalifikaci v oblasti speciální pedagogiky	27. 6. 2006– 26. 6. 2008	2 741 / 0	1 196 / 0
OP Rozvoj lidských zdrojů	Rozvoj učitelských studijních programů	Vzdělávání pedagogů v oblasti aplikace ICT ve výuce fyziky na základních a středních školách	15. 6. 2006– 14. 6. 2008	3 343 / 0	1 027 / 0
OP Rozvoj lidských zdrojů	Zkvalitňování vzdělávání na vysokých školách	Moderní metody výuky základů chirurgie pomocí E-learningu	14. 12. 2006– 30. 6. 2008	3 180 / 0	1 975 / 0
OP Rozvoj lidských zdrojů	Rozvoj učitelských studijních programů	Inovace předmětů zaměřených na využívání moderních informačních technologií ve výuce	19. 12. 2006– 30. 6. 2008	1 654 / 0	1 027 / 0
OP Rozvoj lidských zdrojů	Rozvoj lidských zdrojů v oblasti výzkumu a vývoje	Kurz Řízení výzkumu a vývoje a využití jejich výsledků v praxi	15. 12. 2006– 30. 6. 2008	1 827 / 0	1 267 / 0

pokračování:

Operační program (název)	Opatření (název)	Projekt	Doba realizace projektu	Poskytnutá částka (v tis.) Kč běžné / kapitálové	Poskytnutá částka (v tis.) Kč na rok 2007 běžné / kapitálové
OP Rozvoj lidských zdrojů	Zkvalitňování vzdělávání na vysokých školách	E-learningová podpora výuky patologické fyziologie na lékařské fakultě Univerzity Palackého	15. 12. 2006– 30. 6. 2008	3 659 / 0	2 874 / 0
OP Rozvoj lidských zdrojů	Zkvalitňování vzdělávání na vysokých školách	Inovace studijního programu žurnalistika s ohledem na aktuální stav informační společnosti, digitalizace mediální sféry a rozvoj mediální gramotnosti	19. 12. 2006– 30. 6. 2008	5 040 / 0	3 679 / 0
OP Rozvoj lidských zdrojů	Rozvoj učitelských studijních programů	Zkvalitnění jazykově-odborné a metodické přípravy studentů učitelského studia	14. 12. 2006– 30. 6. 2008	2 427 / 0	1 628 / 0
OP Rozvoj lidských zdrojů	Rozvoj a zlepšení současné nabídky dalšího profesního vzdělávání včetně služeb s ním spojených	Angličtina pro veřejnou správu – kurzy pro úředníky	1. 6. 2006– 31. 5. 2008	2 750 / 0	1 184 / 0
OP Rozvoj lidských zdrojů	Integrace specifických skupin obyvatelstva ohrožených sociální exkluzí	Vzdělávání poskytovatelů služeb monitorním skupinám obyvatelstva s ohledem na jejich uplatnění na trhu práce	1. 9. 2005– 30. 6. 2007	1 874 / 0	483 / 0
OP Rozvoj lidských zdrojů	Zkvalitňování vzdělávání ve školách a školských zařízeních a rozvoj podpůrných systémů ve vzdělávání	Centrum pro podporu integrovaného vzdělávání osob se zdravotním postižením	25. 11. 2005– 24. 11. 2007	1 586 / 0	622 / 0
OP Rozvoj lidských zdrojů	Podpora terciárního vzdělávání, výzkumu a vývoje	Zvýšení kvalifikace a flexibility absolventů doktorského studijního programu na LF UP	listopad 2005–říjen 2007	5 976 / 0	1 793 / 0

pokračování:

Operační program (název)	Opatření (název)	Projekt	Doba realizace projektu	Poskytnutá částka (v tis.) Kč běžné / kapitálové	Poskytnutá částka (v tis.) Kč na rok 2007 běžné / kapitálové
OP Rozvoj lidských zdrojů	Podpora terciárního vzdělávání, výzkumu a vývoje	Evaluace a inovativní aplikace bakalářského studijního oboru Učitelství pro mateřské školy	listopad 2005–říjen 2007	1 909 / 0	574 / 0
OP Rozvoj lidských zdrojů	Podpora terciárního vzdělávání, výzkumu a vývoje	Prostor pro terciární vzdělávání a kooperaci subjektů v oblasti prevence sociálně patologických jevů a sociální exkluze u dětí a mládeže v Olomouckém kraji	listopad 2005–říjen 2007	4 194 / 0	1 431 / 0
OP Rozvoj lidských zdrojů	Podpora terciárního vzdělávání, výzkumu a vývoje	CIV: Rozšíření profesních kompetencí budoucích a stávajících učitelů pomocí 10 nových výukových modulů	25. 10. 2005–24. 10. 2007	8 775 / 0	2 633 / 0
OP Rozvoj lidských zdrojů	Rozvoj lidských zdrojů v oblasti výzkumu a vývoje	Škola molekulárních biotechnologií	23. 6. 2006–22. 6. 2008	8 100 / 0	3 261 / 0
OP Rozvoj lidských zdrojů	Zkvalitňování vzdělávání na vysokých školách	Akční pole sociální práce – východisko i cíl studia oboru	23. 6. 2006–22. 6. 2008	3 254 / 0	1 364 / 0
OP Rozvoj lidských zdrojů	Zkvalitňování vzdělávání na vysokých školách	Zvyšování zaměstnatelnosti studentů Univerzity Palackého v Olomouci: nové dovednosti pro znalostní ekonomiku	27. 6. 2006–26. 6. 2008	4 073 / 0	1 376 / 0
OP Rozvoj lidských zdrojů	Zkvalitňování vzdělávání na vysokých školách	Distanční a prezenční vzdělávání profesních inženýrů: inovace pro informační společnost	15. 6. 2006–14. 6. 2008	2 995 / 0	1 369 / 0
OP Rozvoj lidských zdrojů	Zkvalitňování vzdělávání na vysokých školách	Inovace studijního oboru „Mezinárodní rozvojová studia“	27. 6. 2006–26. 6. 2008	3 875 / 0	1 935 / 0
OP Rozvoj lidských zdrojů	Zkvalitňování vzdělávání na vysokých školách	Zvýšení potenciálu absolventů doktorských studií na PřF UP pro lepší uplatnění v konkurenčním prostředí	23. 6. 2006–22. 6. 2008	4 963 / 0	2 582 / 0

pokračování:

Operační program (název)	Opatření (název)	Projekt	Doba realizace projektu	Poskytnutá částka (v tis.) Kč běžné / kapitálové	Poskytnutá částka (v tis.) Kč na rok 2007 běžné / kapitálové
OP Rozvoj lidských zdrojů	Rozvoj učitelských studijních programů	Tvorba a ověření e-learningových opor pro další vzdělávání učitelů	20. 6. 2006– 19. 6. 2008	6 298 / 0	3 297 / 0
OP Rozvoj lidských zdrojů	Zkvalitňování vzdělávání na vysokých školách	Systém psychosociální prevence pro studenty všeobecného lékařství	15. 6. 2006– 14. 6. 2008	7 237 / 0	4 086 / 0
OP Rozvoj lidských zdrojů	Zkvalitňování vzdělávání na vysokých školách	Inovace studia biochemie prostřednictvím e-learningu	15. 12. 2006– 30. 6. 2008	2 698 / 0	1 754 / 0
<b>Celkem OPRLZ</b>				<b>165 251 / 0</b>	<b>74 733 / 0</b>
OP Průmysl a podnikání	Prosperita	Podnikatelský inkubátor	1. 5. 2006– 30. 6. 2008	9 390 / 1 639	
OP Průmysl a podnikání	Prosperita	Rozvoj VTP UP	1. 6. 2006– 30. 6. 2008	9 493 / 37 550	
<b>Celkem OPPPP</b>				<b>18 883 / 39 189</b>	



## **Výroční zpráva o činnosti za rok 2007**

Vydala a vytiskla Univerzita Palackého v Olomouci  
Křížkovského 8, 771 47 Olomouc  
[www.upol.cz/vup](http://www.upol.cz/vup)  
e-mail: [vup@upol.cz](mailto:vup@upol.cz)

Olomouc 2008

1. vydání

NEPRODEJNÉ

**ISBN 978-80-244-1987-9**