

UNIVERZITA PALACKÉHO V OLOMOUCI

**VÝROČNÍ ZPRÁVA O ČINNOSTI
ZA ROK 2002**



Olomouc
květen 2003

Obsah

| | |
|--|----|
| Úvod | 5 |
| 1 Organizační schéma vysoké školy | 6 |
| 1.1 Fakulty UP | 6 |
| 1.2 Pracoviště UP | 6 |
| 1.3 Účelová zařízení UP | 6 |
| 2 Složení orgánů vysoké školy | 7 |
| 2.1 Rektorka UP | 7 |
| 2.2 Děkani fakult UP | 7 |
| 2.3 Akademický senát UP | 7 |
| 2.4 Vědecká rada UP | 8 |
| 2.5 Kvestor UP | 8 |
| 2.6 Správní rada UP | 9 |
| 3 Studijní a pedagogická činnost | 10 |
| 3.1 Studijní programy | 10 |
| 3.2 Celoživotní vzdělávání | 10 |
| 3.3 Příjímání řízení | 12 |
| 3.4 Počty studentů | 13 |
| 3.5 Nové studijní programy | 13 |
| 3.6 Inovace studijních programů a nové formy studia | 14 |
| 3.7 Nové směry ve vzdělávání pedagogických pracovníků | 16 |
| 3.8 Hodnocení nabídky studijních oborů s ohledem na uplatnění absolventů na trhu práce | 16 |
| 3.9 Počty absolventů | 17 |
| 3.10 Studijní neúspěšnost | 17 |
| 3.11 Možnosti studia handicapovaných studentů | 17 |
| 3.12 Využívání kreditového systému ECTS | 19 |
| 4 Informační a komunikační technologie | 20 |
| 4.1 Informační infrastruktura na UP | 20 |
| 4.2 Stav výpočetní techniky | 23 |
| 4.3 Dostupnost informačních zdrojů na UP | 24 |
| 4.4 Využití vnějších a vnitřních informačních zdrojů | 24 |
| 4.5 Napojení akademických sítí na internet | 25 |
| 4.6 Zapojení do projektu evropských vysokorychlostních sítí | 25 |
| 4.7 Knihovna a další informační služby | 25 |
| 4.8 Stav e-learningu na UP | 27 |
| 5 Věda a výzkum | 28 |
| 5.1 Zaměření výzkumu a vývoje na UP | 28 |
| 5.2 Organizační, personální a materiální stránka výzkumu a vývoje | 30 |
| 5.3 Mezinárodní spolupráce ve výzkumu a vývoji | 32 |
| 5.4 Spolupráce s AV ČR a s resortními výzkumnými útvary a nevládním sektorem | 34 |
| 5.5 Zapojení do výzkumných záměrů a projektů | 34 |
| 5.6 Výsledky vědecko-výzkumných aktivit | 35 |
| 6 Akademičtí pracovníci | 37 |
| 6.1 Věková struktura akademických pracovníků | 37 |
| 6.2 Celkový a přepočtený počet akademických pracovníků | 37 |
| 6.3 Vzdělávání akademických pracovníků na UP | 37 |
| 6.4 Habilitační a jmenovací řízení na UP | 38 |
| 7 Hodnocení činnosti | 39 |
| 7.1 Hodnocení kvality vzdělávacího procesu | 39 |
| 8 Mezinárodní spolupráce ve vzdělávání | 41 |
| 9 Činnost fakult a dalších součástí | 44 |
| 10 Další aktivity vysoké školy | 48 |
| 10.1 Významné konference, semináře, doktoráty, výročí | 48 |
| 10.2 Jiné nepedagogické aktivity UP | 48 |
| 11 Péče o studenty | 51 |
| 11.1 Ubytovací zařízení UP | 51 |
| 11.2 Stravovací zařízení UP | 53 |
| 11.3 Tělovýchovná, sportovní, umělecká a další činnost studentů | 54 |
| 11.4 Poskytovaná stipendia | 54 |

| | | |
|------|---|----|
| 12 | Rozvoj vysoké školy..... | 55 |
| 12.1 | Investiční rozvoj..... | 55 |
| 12.2 | Fond rozvoje vysokých škol..... | 57 |
| 12.3 | Rozvojové programy | 57 |
| 13 | Správní rada UP..... | 58 |
| 13.1 | Činnost správní rady UP | 58 |
| 13.2 | Další údaje stanovené správní radou..... | 58 |
| 14 | Závěr | 59 |
| 14.1 | Stručné shrnutí činnosti v uplynulém roce..... | 59 |
| 14.2 | Zásadní problémy v činnosti vysoké školy a možnosti jejich řešení | 60 |

Úvod

Univerzita Palackého v Olomouci (dále jen UP) předkládá tuto výroční zprávu o činnosti za rok 2002. Zpráva je zveřejněna na webových stránkách UP (www.upol.cz). Výroční zpráva podává souhrnné informace o činnosti UP za rok 2002 a poskytuje informace požadované MŠMT.

V roce 2002 UP pokračovala ve své činnosti dané jejím hlavním posláním a uskutečňovala konkrétní cíle specifikované v aktualizaci dlouhodobého záměru UP na rok 2002. Obecně je možno konstatovat, že jednotlivé cíle stanovené na rok 2002 byly splněny, i když některé vzhledem ke svému charakteru přetrvávají do roku 2003. Jejich shrnutí je v závěru této zprávy.

1 Organizační schéma vysoké školy

1.1 Fakulty UP:

- Cyrilometodějská teologická fakulta (CMTF)
- Lékařská fakulta (LF)
- Filozofická fakulta (FF)
- Přírodovědecká fakulta (PřF)
- Pedagogická fakulta (PdF)
- Fakulta tělesné kultury (FTK)
- Právnická fakulta (PF)

1.2 Pracoviště UP:

- Informační centrum (IC)
 - Audiovizuální centrum (AVC)
 - Centrum výpočetní techniky (CVT)
 - Univerzitní knihovna (KUP)
 - Informační střediska fakult (IS)
 - Vydavatelství (VUP)
 - Konferenční servis (KS)
 - Centrum distančního vzdělávání (CDV)
- Centrum celouniverzitních aktivit (CCA)
 - Centrum pro inovaci a transfer technologií (CITT)
 - Akademik sport centrum
 - Univerzita 3. věku (U3V)
 - Centrum pro interdisciplinární studia (CIS)

1.3 Účelová zařízení UP:

- Rektorát (RUP)
- Správa kolejí a menz (SKM)

2 Složení orgánů vysoké školy

2.1 Rektorka UP

prof. MUDr. PhDr. Jana MAČÁKOVÁ, CSc.

2.2 Děkani fakult UP

| | |
|------|-------------------------------------|
| CMTF | prof. Pavel AMBROS, Th.D. |
| LF | doc. MUDr. Čestmír ČÍHALÍK, CSc. |
| FF | doc. PhDr. Vladimír ŘEHAN |
| PřF | prof. RNDr. Jan LASOVSKÝ, CSc. |
| PdF | doc. RNDr. Jan ŠTEIGL, CSc. |
| FTK | prof. PhDr. František VAVERKA, CSc. |
| PF | JUDr. Mag. iur. Michal MALACKA |

2.3 Akademický senát UP zvolený pro funkční období 1998–2002 (poslední zasedání 7. 5. 2002)

| | |
|--------------------------------------|------------------------|
| MUDr. Zdeněk Zlámal, CSc. | |
| prof. MUDr. Václav Lichnovský, DrSc. | |
| Daniela Jelenová | |
| prof. PhDr. Jaroslav Macháček, CSc. | zástupce UP v RVŠ |
| doc. PhDr. Jiří Štefanides | |
| Ivo Beneda | |
| RNDr. Jaroslav Kvapil, CSc. | předseda AS UP |
| RNDr. Marek Jukl, Ph.D. | předseda LK AS UP |
| Mgr. Dana Sichertová | |
| doc. PaedDr. Libuše Ludíková, CSc. | předsedkyně EK AS UP |
| PhDr. Miroslav Chráška, Ph.D. | |
| Alena Beranová | |
| Gabriela Gabrhelová | místopředsedkyně AS UP |
| doc. PhDr. Dušan Tomajko, CSc. | místopředseda AS UP |
| prof. RNDr. Jarmila Riegerová, CSc. | |
| Ilona Vysoudilová | |
| doc. PhDr. Jiří Musil, CSc. | |
| ThLic. Richard Machan | |
| Ing. Petr Šimara | |
| JUDr. Dalimila Gadasová, Dr. | |
| PhDr. Renata Vystrčilová | |
| Maxim Tomoszek | |

Akademický senát UP zvolený pro funkční období 2002–2005 (první zasedání 22. 5. 2002)

| | |
|--------------------------------------|-----------------|
| MUDr. Zdeněk Zlámal, CSc. | předseda AS UP |
| prof. MUDr. Václav Lichnovský, DrSc. | |
| Jan Strojil | |
| doc. PhDr. Ivo Barteček, CSc. | do 19. 11. 2002 |
| doc. PhDr. Jiří Štefanides | od 20. 11. 2002 |
| Drs. Wilken Engelbrecht | |

| | |
|-------------------------------------|---|
| Marek Kosáček | |
| RNDr. Jiří Mazura | |
| RNDr. Marek Jukl, Ph.D. | předseda LK AS UP |
| Regina Menzelová | |
| doc. PaedDr. Libuše Ludíková, CSc. | místopředsedkyně AS UP předsedkyně EK AS UP zástupkyně UP v RVŠ |
| PhDr. Miroslav Chráska, Ph.D. | |
| Mgr. Jiří Langer | místopředseda AS UP |
| prof. RNDr. Jarmila Riegerová, CSc. | |
| doc. PhDr. Hana Válková, CSc. | do 18. 9. 2002 |
| Ing. Halina Kotíková, Ph.D. | od 19. 9. 2002 |
| ThDr. Walerian Bugel | |
| ThLic. Richard Machan | |
| Ing. Jindřich Peřina | |
| JUDr. Ing. Filip Dienstbier | |
| JUDr. Lenka Macháčková | |
| Michael Kohajda | |

2.4 Vědecká rada UP

| Členové VR z UP: | Členové VR mimo UP: |
|---------------------------------------|--|
| prof. MUDr. PhDr. Jana Mačáková, CSc. | prof. Rudolf Bernatík |
| prof. Pavel Ambros, Th.D. | prof. MUDr. Roman Čerbák, CSc. |
| prof. RNDr. Jan Andres, CSc. | prof. Dr. Josef Dolista, Th.D., Ph.D. |
| doc. MUDr. Čestmír Číhalík, CSc. | prof. JUDr. Jan Filip, CSc. |
| prof. JUDr. Vladislav David, DrSc. | prof. PhDr. ThDr. Tomáš Halík |
| prof. PhDr. Karel Frömel, DrSc. | doc. RNDr. Jitka Machová, CSc. |
| prof. MUDr. Karel Indrák, DrSc. | prof. PhDr. Milan Myška, DrSc. |
| prof. PhDr. Josef Jařab, CSc. | prof. RNDr. Eduard Schmidt, CSc. |
| prof. Zdeněk Kučera | prof. Ing. arch. Vladimír Šlapeta, DrSc. |
| prof. RNDr. Jan Lasovský, CSc. | prof. Ing. Karel Štulík, DrSc. |
| prof. Ing. Aleš Lebeda, DrSc. | JUDr. Eliška Wagnerová, Ph.D. |
| prof. MUDr. Václav Lichnovský, DrSc. | doc. PhDr. Pavel Zatloukal |
| doc. PaedDr. Jiří Luska, CSc. | |
| JUDr. Mag. iur. Michal Malacka, Ph.D. | |
| prof. RNDr. Miroslav Mašláň, CSc. | |
| prof. PhDr. František Mezihorák, CSc. | |
| prof. MUDr. Jindřich Pazdera, CSc. | |
| prof. RNDr. Jan Peřina, DrSc. | |
| doc. PhDr. Vladimír Řehan | |
| doc. RNDr. Jan Šteigl, CSc. | |
| prof. RNDr. PhDr. Jan Štěpán, CSc. | |
| doc. Ladislav Tichý, Th.D. | |
| prof. PhDr. Milan Togner | |
| prof. PhDr. František Vaverka, CSc. | |

2.5 Kvestor UP

Ing. Jiří Jirka

2.6 Správní rada UP

| | |
|------------------------|--|
| Mons. Jan Graubner | arcibiskup olomoucký a metropolita moravský, předseda SR |
| Ing. Jan Březina | hejtman Olomouckého kraje, místopředseda SR |
| Ing. Martin Tesařík | primátor Statutárního města Olomouce, místopředseda SR |
| PhDr. Pavel Cink | ředitel odboru zahraničních vztahů a evropské integrace MŠMT |
| Ing. Vlastimil Czabe | ředitel obchodní divize Komerční banky, Hradec Králové |
| PhDr. Vladimír Drozda | Kvarta Litovel, s. r. o. |
| JUDr. Jaroslav Holubec | předseda Vrchního soudu v Olomouci |
| Ing. Tomáš Kopřiva | ředitel odboru financování vědy a vysokého školství MŠMT |
| Radomír Sabela | generální ředitel Philips, ČR, s r. o |
| Ing. Tomáš Kvapil | poslanec PSP ČR |
| MUDr. Mgr. Ivan Langer | poslanec PSP ČR |
| JUDr. Helena Tomková | ředitelka odboru personální práce a vzdělávání MV ČR |

3 Studijní a pedagogická činnost

3.1 Studijní programy

V roce 2002 proběhla závěrečná etapa reakreditačního procesu UP. V jejím rámci se uskutečnila také kompletní reakreditace PŘF a CMTF. V samém závěru roku 2002 bylo zahájeno také hodnocení činnosti PF. Celkově lze považovat reakreditační proces UP za úspěšný. Většina studijních programů byla v tomto období restrukturalizována v duchu procesu zahájeného Boloňskou deklarací. Proto vzrostl počet bakalářských a magisterských navazujících studijních programů a studijních oborů. Celkovou strukturu uskutečňovaných studijních programů a oborů podle jednotlivých typů a skupin oborů znázorňuje následující tabulka.

| Skupiny oborů | Kód skupiny | Studijní programy/obory | | | Celkem |
|--|----------------------|-------------------------|---------------|--------------|-------------------|
| | kmen. oborů | Bc. | Mgr. | Ph.D. | stud. prog./oborů |
| přírodní vědy a nauky | 11 až 18 | 9/30 | 18/41 | 6/16 | 33/87 |
| zdravot., lékař. a farm. vědy a nauky | 51 až 53 | 3/4 | 7/7 | 2/21 | 12/32 |
| společenské vědy, nauky a služby | 61, 65, 67, 71–74 | 8/26 | 12/64 | 6/19 | 26/109 |
| právo, právní a veřejnosprávní činnost | 68 | 0/0 | 1/1 | 0/0 | 1/1 |
| pedagogika, učitelství a sociál. péče | 75 | 5/10 | 9/49 | 5/5 | 19/64 |
| obory z oblasti psychologie | 77 | 1/1 | 2/2 | 1/2 | 4/5 |
| vědy a nauky o kultuře a umění | 81, 82 | 3/5 | 6/10 | 4/4 | 13/19 |
| Celkem | 11 až 82 | 29/76 | 65/174 | 24/67 | 108/317 |

3.2 Celoživotní vzdělávání

Celoživotní vzdělávání na UP se v roce 2002 dále rozvinulo v několika směrech. V oblasti, která byla legislativně vymezena novelou zákona č. 111/1998 Sb., se nabídka rozšířila zejména na LF. Vedle magisterského studijního programu Všeobecné lékařství s oborem Všeobecné lékařství byl nově nabízen i studijní obor Stomatologie. Z bakalářských studijních programů Ošetřovatelství a Rehabilitace to byly obory Ošetřovatelství a Léčebná rehabilitace a fyzioterapie. V oblasti navazujícího magisterského programu Ekonomika a řízení ve zdravotnictví studijní obor Management zdravotnictví.

Ústav teorie a praxe ošetřovatelství spolupracuje od roku 2002 s Centrem distančního vzdělávání na tvorbě e-learningových studijních textů pro distanční formu postgraduálního vzdělávání učitelů mateřských škol.

Středisko distančního vzdělávání (SDV) FF zajišťuje kurzy celoživotního vzdělávání (CŽV) v rámci akreditovaných studijních programů pro 15 frekventantů. V rámci někdejšího rozšiřujícího studia je v kurzech CŽV zařazeno 37 frekventantů.

SDV realizuje kombinované studium v detašovaných pracovištích Žďár nad Sázavou (obory Sociální práce, Andragogika v profilaci na personální management), Jihlava (Andragogika v profilaci na personální management), Most (Žurnalistika), Mojmírovce u Nitry (příprava studia Sociální práce). Programy celoživotního vzdělávání dále zajišťuje ve Valašském Meziříčí.

Na FF mohou zájemci v rámci celoživotního vzdělávání studovat jak výběr jednotlivých předmětů, tak i celé části akreditovaných studijních programů.

SDV připravilo a realizuje tříměsíční kurz celoživotního vzdělávání „Program prevence sociálně patologických jevů“ s využitím e-learningu pro 70 účastníků a pilotní semestrový kurs téhož zaměření pro 40 pracovníků veřejné správy a neziskových organizací.

Na PdF byla připravena nabídka bakalářského studijního programu Speciální pedagogika předškolního věku a magisterského programu Učitelství pro 1. stupeň základní školy.

Nejrozsáhlejší nabídka kurzů celoživotního vzdělávání byla opět zaměřena na absolventy vysokoškolských studijních programů k dalšímu rozšiřování jejich odbornosti. Šlo o kurzy specializační, rekvalifikační, rozšiřující, doplňující a rozvíjející jazykové kompetence cizinců či přispívající k prohlubování osobnostního profilu posluchačů. Tyto kurzy nabízely zejména FF, PdF a FTK prostřednictvím svých fakultních středisek pro celoživotní vzdělávání a v menším rozsahu také CMTF a PF.

Středisko celoživotního vzdělávání učitelů na PdF nabídlo tyto kurzy celoživotního vzdělávání:

- Jako doplňující byly koncipovány zejména kurzy pedagogického a psychologického základu určené pro absolventy neučitelsky orientovaných vysokých škol, mistry odborného výcviku, absolventy škol s hudebním nebo výtvarným zaměřením či učitelky mateřských škol. V této oblasti byl nabízen také kurz sbormistrovství pro absolventy učitelských oborů na vysokých školách.
- Specializační studium bylo realizováno v kurzech anglického a německého jazyka pro získání mezinárodního certifikátu a pro přípravu k přijímací zkoušce, v kurzech dramaterapie, herního specialisty, muzikoterapie, školského managementu pro vedoucí pracovníky a učitele škol a školských zařízení včetně škol mateřských, dále základů logopedie, speciální pedagogiky pro pedagogické a zdravotnické pracovníky mateřských a základních škol a zdravotnických zařízení.
- V rozšiřujícím studiu bylo nabízeno zejména studium jednotlivých aprobačních učitelských studijních oborů. Na PŘF bylo realizováno studium předmětu výpočetní technika pro absolventy učitelství pro střední školy.
- Byly také vytvořeny moduly programů multikulturní výchovy a jejího poslání v prevenci xenofobie a rasismu, prevence kriminality, drogových a jiných závislostí a práce s hlasem v pedagogické praxi.
- FTK nabídla trenérské a licenční kurzy pro oblasti řady sportovních odvětví jako basketbal, tenis, šerm, taneční sport, aerobik, plavání, lyžování, snowboarding, vodní turistika a pro sportovní a regenerační masáže a fitcentra.

Výrazně se rozšířila také nabídka přípravných kurzů ke studiu na UP pro nepřijaté uchazeče o studium. Prakticky všechny fakulty vytvořily širokou nabídku disciplín či studijních okruhů důležitých při ověřování předpokladů ke studiu či klíčových v počátečních fázích studia.

První rok činnosti v novém složení bilancovala Koordinační rada pro další vzdělávání (KRDV), která se zaměřila zejména na problematiku podněcování a koordinace uplatnění distančních prvků, a to nejen v celoživotních, ale i akreditovaných studijních programech. KRDV společně s CDV a fakultními pracovišti pěti fakult UP (CMTF, LF, FF, PdF, PF) se podílela na integraci prvků distančního vzdělávání do akreditovaných studijních programů (CMTF, LF, FF, PdF, FTK). Realizace byla ověřována na novém Bc. programu na PF UP. Proběhla příprava téměř 70 výukových předmětů, z nichž některé jsou součástí akreditovaných studijních programů a některé studijních programů celoživotního vzdělávání (LF – 17, CMTF – 8, FF – 15, FTK – 15, PF – 12). Fakulty aplikovaly řídicí vzdělávací elektronický systém LMS Unifor 2,0 (learning management system). Každá z nich má nyní vlastní server i portál. Tento stav se jeví již do budoucna jako neekonomický a KRDV doporučila, aby aktivity spojené s pořizováním nových informačně technologických celků, a to ať už Unifor, eDoceo, WebCT, nebo podobných dalších, byly koordinovány celouniverzitně. Týká se to zejména serveru určeného pro administraci studijních e-learningových programů. Byl také připraven dotazník týkající se zkušeností s celoživotním a distančním vzděláváním.

Ve své činnosti pokračovala také Univerzita třetího věku. Program 1. ročníku byl koncipován tak, aby zahrnul nejen tematiku sociologických a psychologických aspektů postproduktivního věku, ale i problematiku historie, politologie a filozofie. Ve druhém stupni, zahrnujícím druhý a třetí ročník studia, senioři navštěvovali specializované přednášky a semináře v okruzích Společenské vědy a jejich místo v podmínkách současného života, Kultura na Moravě v minulosti a přítomnosti, Člověk ve zdraví a nemoci a Regenerace lidského organismu pohybem.

3.3 Přijímací řízení

Výsledky přijímacího řízení jsou zřejmé z následující tabulky.

| Skupina oborů | Počet | | | | |
|--|----------------------------------|----------------------------|-------------------------|-------------------------|-------------------------|
| | Podaných přihlášek ¹⁾ | Přihlášených ²⁾ | Přijetých ³⁾ | Přijatých ⁴⁾ | Zapsaných ⁵⁾ |
| Přírodní vědy a nauky | 2346 | 2095 | 1182 | 966 | 622 |
| Zdravot., lékař. a farm. vědy a nauky | 2889 | 2667 | 1391 | 719 | 529 |
| Společenské vědy, nauky a služby | 5434 | 4980 | 2035 | 1524 | 1263 |
| Právo, právní a veřejnosprávní činnost | 2305 | 2305 | 1753 | 328 | 243 |
| Pedagogika, učitelství a sociální péče | 4115 | 3672 | 2111 | 1070 | 888 |
| Obory z oblasti psychologie | 1133 | 1131 | 363 | 147 | 123 |
| Vědy a nauky o kultuře a umění | 321 | 320 | 118 | 113 | 70 |

- 1) Počet všech podaných přihlášek
- 2) Počet uchazečů o studium. Údaj celkem vyjadřuje počet fyzických osob, ve skupinách oborů jsou zahrnuty vícenásobné přihlášky.
- 3) Počet všech kladně vyřízených přihlášek
- 4) Počet přijatých uchazečů. Údaj celkem vyjadřuje počet fyzických osob, ve skupinách oborů jsou zahrnuti vícenásobně přijatí.
- 5) Počet přijatých studentů, kteří se zapíší ke studiu.

| Typ studijního programu | Počet přihlášek | Dostavilo se k přijímací zkoušce | Uspělo u přijímací zkoušky | Přijato | Zapsáno |
|-------------------------|-----------------|----------------------------------|----------------------------|-------------|-------------|
| Bc. | 4562 | 3779 | 2460 | 1245 | 978 |
| Mgr. navazující | 411 | 351 | 330 | 151 | 125 |
| Mgr. | 13246 | 10312 | 6720 | 3466 | 2409 |
| Ph.D. | 332 | 316 | 248 | 242 | 147 |
| Celkem | 18551 | 14758 | 9758 | 5104 | 3659 |

Průběh přijímacího řízení probíhal podle obdobného časového scénáře jako v minulých třech letech. Počet podaných přihlášek se již třetím rokem prakticky nezměnil. V roce 2000 činil 18 330, v roce 2001 – 18 805, v roce 2002 pak 18 551. Oproti loňským 3795 zapsaným studentům činil stav zapsaných studentů v roce 2002 – 3659. Již třetím rokem nebylo zaregistrováno rozhodnutí děkana fakulty, které by bylo vydáno v rozporu se zákonem.

Na UP byla v tomto roce poprvé aplikována možnost podat přihlášku elektronickou formou.

3.4 Počty studentů

| Skupiny oborů | Kód skupiny | Studenti ve studijním programu | | | Celkem studenti |
|--|-------------------|--------------------------------|-------------|-------------|--------------------|
| | kmen. oborů | Bc. | Mgr. | Ph.D. | |
| přírodní vědy a nauky | 11 až 18 | 442 | 1342 | 287 | 2071 |
| zdravot., lékař. a farm. vědy a nauky | 51 až 53 | 412 | 1504 | 296 | 2212 |
| společenské vědy, nauky a služby | 61, 65, 67, 71–74 | 1326 | 3343 | 466 | 5135 |
| právo, právní a veřejnosprávní činnost | 68 | 0 | 1009 | 0 | 1009 |
| pedagogika, učitelství a sociál. péče | 75 | 317 | 3102 | 122 | 3541 |
| obory z oblasti psychologie | 77 | 131 | 396 | 49 | 576 |
| vědy a nauky o kultuře a umění | 81,82 | 8 | 230 | 58 | 296 |
| Celkem | 11 až 82 | 2636 | 9926 | 1378 | 13940 |

V následující tabulce jsou zahrnuty počty studií dle matriky studentů k 31. 10. 2002. Ve srovnání s předcházejícími obdobími, kdy činil meziroční nárůst od roku 1999 postupně 4,13 % a 6,3 %, je současný nárůst o 9,79 % nejvyšší. Na tomto zvýšení počtu studentů se podílí většina studijních oborů i typů studií.

3.5 Nové studijní programy

V roce 2002 byly akreditovány tyto nové studijní programy a obory:

LF

- navazující magisterský studijní program Specializace ve zdravotnictví se studijním oborem Dlouhodobá ošetrovatelská péče u dospělých,
- bakalářský studijní program Ošetrovatelství se studijním oborem Porodní asistentka,
- magisterský navazující studijní program Rehabilitace se studijním oborem Klinická kineziologie a kinezioterapie;

FF

- navazující magisterský studijní program Filologie se studijním oborem Česká filologie;

PřF

- bakalářský studijní program Biochemie se studijním oborem Biochemie,
- bakalářský studijní program Geologie se studijním oborem Geologie a ochrana životního prostředí,
- navazující magisterský studijní program Biochemie se studijním oborem Biochemie,
- navazující magisterský studijní program Geografie se studijním oborem Učitelství geografie pro střední školy,
- navazující magisterský studijní program Geologie se studijním oborem Učitelství geologie a ochrany životního prostředí pro střední školy;

PdF

- navazující magisterský studijní program Speciální pedagogika se studijním oborem Speciální pedagogika,
- bakalářský studijní program Specializace v pedagogice se studijním oborem Učitelství pro mateřské školy.

3.6 Inovace studijních programů a nové formy studia

Inovace studijních programů probíhala zejména v rámci restrukturalizace studijních programů a oborů v návaznosti na závěry Boloňské deklarace a novelu zákona č. 111/1998 Sb., § 44 písm. h). Nejvýraznější inovační změny se uskutečnily v průběhu reakreditačního procesu studijních programů uskutečňovaných na PřF, PdF, CMTF a FTK. Inovační tendence bylo možno spatřovat jak v rozšiřování akreditovaných studijních programů o nový studijní obor, tak o další studijní formu.

3.6.1 Rozšíření studijního programu o nový studijní obor

Stávající studijní programy byly rozšířeny o následující studijní obory:

CMTF

- magisterský studijní program Teologie o studijní obor Katolická teologie – dvouoborová,
- bakalářský studijní program Teologie o studijní obor Teologie a spiritualita zasvěceného života;

LF

- navazující magisterský studijní program Rehabilitace o studijní obor Klinická kineziologie a kinezioterapie,
- navazující magisterský studijní program Specializace ve zdravotnictví o obor Dlouhodobá ošetrovatelská péče u dospělých,
- bakalářský studijní program Ošetrovatelství o studijní obor Porodní asistentka;

FF

- doktorský studijní program Filologie o studijní obor Srovnávací slovanská filologie,
- bakalářský studijní program Filologie o dvouoborové studijní obory Anglická, Francouzská, Italská, Latinská, Německá, Nizozemská, Polská, Portugalská, Ruská, Španělská a Ukrajinská filologie,
- bakalářský studijní program Filologie o jednooborový studijní obor Španělská filologie,
- navazující magisterský studijní program Filologie o dvouoborové studijní obory Anglická, Francouzská, Italská, Latinská, Německá, Nizozemská, Polská, Portugalská, Ruská, Španělská a Ukrajinská filologie,
- navazující magisterský studijní program Filologie o jednooborové studijní obory Anglická, Ruská a Španělská filologie,
- bakalářský studijní program Filologie o studijní obor Česká filologie, Česká filologie se zaměřením na editorskou práci ve sdělovacích prostředcích;

PřF

- navazující magisterský studijní program Aplikovaná matematika o studijní obor Aplikace matematiky v ekonomii,
- bakalářský studijní program Aplikovaná matematika o studijní obor Aplikovaná matematika,
- bakalářský studijní program Biologie o studijní obor Biologie,
- bakalářský studijní program Biologie o studijní obor Molekulární a buněčná biologie,
- bakalářský studijní program Ekologie a ochrana prostředí o studijní obor Biologie v ochraně životního prostředí,
- bakalářský studijní program Fyzika o studijní obory Aplikovaná fyzika, Biofyzika, Obecná fyzika a matematická fyzika, Fyzika, Přístrojová fyzika a Přístrojová optika,
- bakalářský studijní program Geografie o studijní obory Geografie, Mezinárodní rozvojová studia,
- bakalářský studijní program Chemie o studijní obory Aplikovaná chemie, Chemie (pro dvouoborové studium), Chemie,
- bakalářský studijní program Informatika o studijní obory Výpočetní technika a Aplikovaná informatika,

- bakalářský studijní program Matematika o studijní obory Deskriptivní geometrie, Diskrétní matematika, Matematika,
- navazující magisterský studijní program Aplikovaná matematika o studijní obor Matematické a počítačové modelování,
- navazující magisterský studijní program Biologie o studijní obory Botanika, Hydrobiologie, Molekulární a buněčná biologie, Učitelství biologie pro střední školy, Zoologie,
- navazující magisterský studijní program Ekologie a ochrana prostředí o studijní obor Učitelství biologie v ochraně životního prostředí pro střední školy,
- navazující magisterský studijní program Fyzika o studijní obory Aplikovaná fyzika, Biofyzika, Obecná fyzika a matematická fyzika, Učitelství fyziky pro střední školy,
- navazující magisterský studijní program Chemie o studijní obory Fyzikální chemie, Učitelství chemie pro střední školy,
- navazující magisterský studijní program Informatika o studijní obor Učitelství výpočetní techniky pro střední školy,
- navazující magisterský studijní program Matematika o studijní obory Diskrétní matematika, Matematika a její aplikace, Učitelství deskriptivní geometrie pro střední školy, Učitelství matematiky pro střední školy,
- doktorský studijní program Fyzika o studijní obor Aplikovaná fyzika;

PdF

- bakalářský studijní program Speciální pedagogika o studijní obor Speciální pedagogika.
Nově koncipován je bakalářský studijní obor Informační technologie ve vzdělávání (ve studijním programu Specializace v pedagogice), připravovaný pro kombinovanou formu studia;

FTK

- bakalářský studijní program Tělesná výchova a sport o studijní obor Management sportu a trenérství.

3.6.2 Rozšíření studijního programu o studijní formu**PřF**

O výuku v anglickém jazyce byly rozšířeny následující doktorské studijní programy:

- Matematika se studijními obory Algebra, Matematická analýza, Přibližné a numerické metody,
- Aplikovaná matematika se studijním oborem Aplikovaná matematika,
- Chemie se studijními obory Anorganická chemie, Organická chemie, Analytická chemie, Fyzikální chemie,
- Fyzika se studijními obory Biofyzika, Fyzika kondenzovaných látek, Optika a optoelektronika, Obecná fyzika a matematická fyzika, Přístrojová fyzika a metrologie.

PdF

O kombinovanou formu byly rozšířeny:

- bakalářský studijní program Speciální pedagogika se studijním oborem Speciální pedagogika předškolního věku,
- magisterský studijní program Učitelství pro střední školy se studijním oborem Učitelství základů společenských věd pro střední školy,
- magisterský studijní program Učitelství pro střední školy se studijním oborem Učitelství občanské výchovy pro 2. stupeň ZŠ;

FTK

- bakalářský studijní program Rehabilitace se studijním oborem Fyzioterapie o kombinovanou formu studia a výuku v anglickém jazyce,
- magisterský studijní program Rehabilitace se studijním oborem Fyzioterapie o kombinovanou formu studia a výuku v anglickém jazyce,
- navazující magisterský studijní program Rehabilitace se studijním oborem Fyzioterapie o kombinovanou formu studia a výuku v anglickém jazyce,
- bakalářský studijní program Tělesná výchova a sport se studijním oborem Aplikovaná tělesná výchova o výuku v anglickém a ruském jazyce,
- bakalářský studijní program Tělesná výchova a sport se studijním oborem Rekreatologie o výuku v anglickém jazyce a kombinovanou formu studia,
- navazující magisterský studijní program Tělesná výchova a sport se studijním oborem Aplikovaná tělesná výchova o výuku v anglickém a ruském jazyce,
- navazující magisterský studijní program Tělesná výchova a sport se studijním oborem Rekreatologie o výuku v anglickém jazyce a kombinovanou formu studia,
- magisterský studijní program Tělesná výchova a sport se studijním oborem Aplikovaná tělesná výchova o výuku v anglickém a ruském jazyce,
- magisterský studijní program Tělesná výchova a sport se studijním oborem Rekreatologie o výuku v anglickém jazyce,
- magisterský studijní program Tělesná výchova a sport se studijním oborem Učitelství tělesné výchovy pro základní školy o kombinovanou formu studia,
- doktorský studijní program Kinantropologie se studijním oborem Kinantropologie o výuku v anglickém jazyce.

Dále byla rozšířena akreditace FF doktorského studijního programu Teorie a dějiny výtvarných umění se studijním oborem Teorie a dějiny výtvarných umění pro Ústav dějin umění AV ČR.

3.7 Nové směry ve vzdělávání pedagogických pracovníků

Pregraduální příprava pedagogických pracovníků – budoucích učitelů, jež je uskutečňována především na CMTF, FF, PŘF a PdF, a směřovala především k profilaci akreditovaných kombinovaných forem studijních programů. Pro posílení metodické úrovně tvůrců studijních textů (tzv. studijních opor) v distančním vzdělávání byly na UP zorganizovány Informačním centrem UP ve spolupráci s PdF a Národním centrem pro distanční vzdělávání dva tutoriály. UP získala obdobně jako řada jiných vzdělávacích zařízení v ČR akreditaci pro přípravu učitelů základních a středních škol v rámci programu rozvoje informační gramotnosti učitelů organizovaného Ministerstvem školství, mládeže a tělovýchovy. Organizačním garantem akce bylo Středisko pro celoživotní vzdělávání učitelů, lektorsky se podílely další organizační jednotky UP.

3.8 Hodnocení nabídky studijních oborů s ohledem na uplatnění absolventů na trhu práce

Uplatnění absolventů jednotlivých fakult na trhu práce je sledováno s různou intenzitou, a to se zřetelem ke specifitě jednotlivých skupin oborů, jež jsou na fakultách uskutečňovány. Uplatnění svých absolventů sledují zejména FTK, PdF, LF, CMTF a PF. Pokračovala také vzájemná kooperace při poskytování údajů o počtech očekávaných absolventů UP pro potřeby Úřadu práce.

3.9 Počty absolventů

| Skupiny oborů | Kód skupiny | Absolventi ve studijním programu | | | Celkem absolventi |
|--|-------------------|----------------------------------|-------------|------------|-------------------|
| | kmen. oborů | Bc. | Mgr. | Ph.D. | |
| přírodní vědy a nauky | 11 až 18 | 57 | 134 | 29 | 220 |
| zdravot., lékař. a farm. vědy a nauky | 51 až 53 | 80 | 159 | 26 | 265 |
| společenské vědy, nauky a služby | 61, 65, 67, 71–74 | 129 | 382 | 33 | 544 |
| právo, právní a veřejnosprávní činnost | 68 | 0 | 111 | 0 | 111 |
| pedagogika, učitelství a sociál. péče | 75 | 63 | 465 | 8 | 536 |
| obory z oblasti psychologie | 77 | 0 | 56 | 4 | 60 |
| vědy a nauky o kultuře a umění | 81,82 | 2 | 20 | 4 | 26 |
| Celkem | 11 až 82 | 331 | 1327 | 104 | 1762 |

Ve srovnání s rokem 2001 je počet absolventů nižší o 7,32 %. Na tomto poklesu se podílejí všechny typy studijních programů.

3.10 Studijní neúspěšnost

| Skupiny oborů | Kód skupiny | Neúspěšní studenti ve stud. programu | | | Celkem neúspěšní stud. |
|--|-------------------|--------------------------------------|------------|-----------|------------------------|
| | kmen. oborů | Bc. | Mgr. | Ph.D. | |
| přírodní vědy a nauky | 11 až 18 | 79 | 185 | 15 | 279 |
| zdravot., lékař. a farm. vědy a nauky | 51 až 53 | 14 | 65 | 15 | 94 |
| společenské vědy, nauky a služby | 61, 65, 67, 71–74 | 118 | 273 | 28 | 419 |
| právo, právní a veřejnosprávní činnost | 68 | 0 | 62 | 0 | 62 |
| pedagogika, učitelství a sociál. péče | 75 | 20 | 119 | 2 | 141 |
| obory z oblasti psychologie | 77 | 6 | 21 | 6 | 33 |
| vědy a nauky o kultuře a umění | 81,82 | 2 | 23 | 5 | 30 |
| Celkem | 11 až 82 | 239 | 748 | 71 | 1058 |

V oblasti studijní neúspěšnosti pokračoval trend mírného meziročního nárůstu zahájený v minulých letech. Zatímco v roce 2000 činil počet studentů, kteří ukončili studium jiným způsobem než absolvováním studijního programu, 830, v roce 2001 pak 973 a v roce 2002 1058 studentů.

3.11 Možnosti studia handicapovaných studentů

Na UP byla tato problematika mimo jiné řešena v roce 2002 i v rámci projektu Program na podporu integrace zdravotně handicapovaných studentů do studia. V rámci projektu bylo prováděno nejen vyhodnocení samotného studia, ale i vyhodnocení přístupu studentů se specifickými potřebami (SP) k volnočasovým aktivitám a jejich využívání.

Celkově počet studentů s SP na UP roste.

Na FTK je 14 studentů se zdravotním postižením (ZP). Ve spektru individuálních diagnóz studentů převažují studenti se sluchovým postižením, uživatelé vozíku nebo studenti s amputacemi s protézou. 8 studentů je na sportovní úrovni reprezentace ČR nebo výkonnosti vyšší. 1 student přerušoval studia z důvodu účasti na paralympiádě v Salt Lake City, 1 student z důvodu mistrovství Evropy v para-cyklistice, 1 student musel ukončit studia pro neplnění požadavků, 1 studentka končí doktorský studijní program, zúčastnila se zahraničních stáží CEEPUS a vystupuje na konferencích.

Výuka handicapovaných studentů probíhala zásadně v integrovaných skupinách. K dispozici je tlumočení do znakového jazyka, „sluchové smyčky“ ve dvou posluchárnách a proškolení studenti/asistenti, kteří ve výuce (např. atletika, plavání) asistují vyučujícímu. Studenti mají vesměs stanoven osobní studijní program, který modifikuje některé pohybové či výkonnostní požadavky, vymezuje splnění požadavků a řeší i časové rozložení studia. Postupně se dopracovávají studijní materiály. Studenti zpravidla prodlouží standardní dobu studia o 1 rok, na čemž se podílí také

skutečnost, že většina z nich jsou sportovci na úrovni reprezentace ČR. Nedostatkem konceptu podpory studia je stále obtížná dostupnost výuky cizího jazyka pro studentky s SP, ač mají o tuto výuku velký zájem.

Většina prostor pro výuku na FTK je bezbariérová, včetně speciální učebny počítačové, a jsou označeny informačními znaky pro SP i ZP. Nedostatkem je roztržité výuky v některý den mezi různými budovami. Studenti mohli v letošním roce dostat mimořádné stipendium pro pokrytí zvýšených nákladů spojených s kopírováním nebo dopravou.

Na PdF studuje v současné době v prezenční i kombinované formě bakalářských, magisterských i doktorských programech 16 posluchačů s SP, převažují studenti se sluchovým a zrakovým postižením či specifickými vývojovými poruchami učení. Rovněž zde výuka probíhá integrovaným způsobem. Většina z těchto studentů má individuální studijní program. Pro podporu studiu využívá masivně služeb Centra pomoci handicapovaným. Nabízené služby jsou hodnoceny jednoznačně pozitivně, včetně servisu před přijímacím řízením a v jeho průběhu. V rámci výuky je pro potřeby sluchově postižených zajišťováno tlumočení, k dispozici jsou v učebnách, studovně i na pracovišti Centra pomoci handicapovaným speciální počítačové sestavy se softwarem umožňujícím samostudium všem kategoriím postižení. Intaktními studenty jsou postižení přijímáni bez problémů, vyučující si postupně na situaci také již zvykli, dokonce je zde i nevidomá studentka, která v rámci veškeré výuky využívá služeb vodicího psa.

Na ostatních fakultách UP (FF 12 studentů, PF 6 studentů, PjF 2 studenti) jsou studenti se SP potřebami vzdělávání integrovaným způsobem s ostatními studenty daného oboru, ale poradenský servis využívají v rámci Centra pomoci handicapovaným či poradny na FTK.

Systematickou činnost v oblasti poradenských služeb pro handicapované studenty zajišťovalo Centrum pomoci handicapovaným, které pracuje na PdF. Jedná se o účelové zařízení, které poskytuje komplexní poradenský, technický a terapeutický servis. Aktivita centra jsou směřovány ke všem kategoriím studentů se specifickými potřebami, konkrétně se sensorickým (sluchovým či zrakovým postižením), s poruchami hybnosti, s narušenou komunikační schopností, se specifickými poruchami učení a chování a s více vadami. Na Centrum se obracejí také uchazeči o studium na UP, kteří mají zájem využívat později jeho služeb, popřípadě chtějí posoudit objektivní možnosti svého studijního zařazení. Centrum průběžně spolupracuje se středními školami a s ostatními vysokými školami a jejich fakultami různého zaměření, které mají zkušenosti s poradenskými aktivitami pro studenty se zdravotním postižením. Zároveň slouží jako koordinátor při řešení většiny studijních záležitostí studentů se specifickými potřebami, se kterými se tito studenti obracejí na studijní oddělení fakult, univerzitní ubytovací zařízení, knihovny a na další univerzitní zařízení.

Základní aktivity Centra tvořily osobní asistence (tlumočení do znakového jazyka či znakové češtiny, orální tlumočení, asistence při zajišťování mobility studentů s těžkým zrakovým postižením a těžkou poruchou hybnosti), adaptace studijních materiálů (skenování, přepis zvukových záznamů přednášek a seminářů, přepis černotisku do Braillova písma, zvětšování studijních textů, finální digitalizace a tisk), kopírovací služby, konzultační činnost (konzultace se studenty se specifickými potřebami, konzultace s tzv. intaktními studenty, zprostředkování spolupráce mezi oběma skupinami, konzultace s pedagogickými pracovníky, konzultace s ostatními pracovníky UP, konzultace s rodinami, řešení aktuálních problémových životních situací, právní poradenská činnost, diagnostická činnost), materiální a technické zabezpečení, školicí, publikační a osvětová činnost.

Profesně poradenské centrum FTK poskytovalo poradenské služby uchazečům o studium, studentům a zaměstnancům UP v těchto oblastech:

- studijní orientace pro uchazeče o vysokoškolské vzdělání na FTK, podpora v prvních týdnech studia (seznámení s organizací studia, orientace v kreditním systému...),
- poradenství v případě studijních potíží (např. zájem o změnu studijního oboru, individuální studijní program, rozložení či přerušování studia, získání stipendií), informace o možnostech studia v ČR i zahraničí,

- možnosti uplatnění vybraného oboru na trhu práce, aktuální nabídka pracovních míst, základní přehled a odhad vývoje trhu práce, mapování uplatnění absolventů,
- diagnostika osobnostních předpokladů, kontakt na „recruitment“ agentury,
- psychologické poradenství,
- sportovní diagnostika a poradenství,
- poradenství pro studenty se specifickými potřebami a jejich rodiny zahrnující zejména studijní orientaci pro uchazeče o vysokoškolské vzdělání a pomoc při tvorbě individuálních plánů.

Činnost tohoto centra zajišťovali psychologové a další odborníci v příslušných oborech poradenství. Centrum svou činnost koordinuje s jednotlivými katedrami a pracovišti fakulty, spolupracuje také s institucemi zabývajícími se profesně-psychologickou problematikou (CSVŠ, Úřady práce, Psychologické poradny...).

Pro studenty se zrakovým postižením byly na UP zajišťovány služby stran digitalizace textů a jejich převodu do Braillova písma, načítání textů na audiokazety. Kopie těchto nahrávek v počtu 43 ks byly předány k širšímu uplatnění pro studenty se specifickými potřebami do Ústřední knihovny UP.

Pro potřeby pracovníků UP v Olomouci, kteří se každodenně setkávají na svých pracovištích s postiženými studenty, ale i pro informovanost budoucích uchazečů o studium z řad osob se specifickými potřebami byla zpracována odborná publikace „Rozpracování koncepce integrovaného systému podpory vyrovnání studijních příležitostí studentů se specifickými potřebami na Univerzitě Palackého“. Tato odborná publikace je věnována oblasti právní problematiky studentů se zdravotním postižením na vysokých školách v ČR, dále poradenskému servisu pro tyto studenty. Vedle tištěné formy je tato publikace prezentována na multimediálním CD-ROMu, kde je doplněna o filmové ukázky osobní asistence studentům se specifickými potřebami. V této podobě ji mohou bezproblémově využívat i jedinci se zrakovým postižením. Dále byly zpracovány informační brožury o studiu, včetně principů zpřístupňování studia na FTK a přístupu ke sportovním volnočasovým aktivitám.

V průběhu roku 2002 došlo k dalšímu výraznému zlepšení dostupnosti speciálních pomůcek pro zdravotně postižené studenty. Realizován byl nákup nových zařízení a byla i provedena inovace stávajícího technického vybavení a prostor.

3.12 Využívání kreditového systému ECTS

V roce 2002 byl kreditový systém ECTS na UP dále rozpracováván a využíván nejen jako nástroj pro usnadnění zahraniční mobility studentů, ale také v jeho kumulativní funkci jako prostředek pro postup studií na UP. Pro tento účel byla vydána směrnice rektorky UP Organizace studia v kreditovém systému na UP. Směrnice upravuje a specifikuje pravidla v podmínkách kreditového systému ECTS na celé UP. Na některých fakultách, kde bylo kreditové ohodnocení studia realizováno postupně po ročnících, postoupilo zavádění kreditového systému do třetích ročníků. K problematice ECTS se konala v říjnu 2002 konference Unie evropských univerzit (EUA) v Curychu. Na konferenci byla zdůrazněna zejména kumulativní funkce kreditů, a to také v oblasti celoživotního vzdělávání.

4 Informační a komunikační technologie

4.1 Informační infrastruktura na UP

4.1.1 Rozšíření a zkvalitnění fyzické vrstvy sítě UPONET

Počátkem roku 2002 schválilo vedení univerzity projekt pro postupný přechod z původní páteřní přenosové technologie ATM (zavedené v roce 1997) na technologii gigabitovou, který předpokládal vlastní realizaci záměru ve čtyřech etapách. Finanční zabezpečení první etapy bylo obsaženo v grantu projektu FRVŠ na rok 2002. V záměrech projektu bylo navrženo dokončení hlavních tras na bázi optických SM kabelů metropolitní sítě UPONET (1830 tis. Kč z prostředků FRIM UP), a tím vytvoření podmínek pro komplexní zavedení gigabitové přenosové technologie. Druhým cílem projektu bylo zavedení této technologie na nejzatíženějších trasách sítě UPONET (950 tis. Kč z prostředků FRVŠ na aktivní prvky).

Vedení univerzity se rozhodlo urychlit celý proces a vložit do obnovy datové sítě další finanční prostředky již v roce 2002. V rámci programu investičního záměru SZNN bylo uvolněno 3680 tis. Kč a dále z prostředků transformačního a rozvojového projektu na rok 2002 – program II MŠMT – jsme získali dalších 2553 tis. Kč. Celkově bylo k dispozici pro investice na aktivní prvky zabezpečující zvýšení přenosové rychlosti páteřní sítě 6833 tis. Kč. Díky uvedeným skutečnostem byly první tři etapy řešeny současně a dokončení celého záměru je plánováno na rok 2003.

Celkem bylo položeno 10 570 m optických kabelů a zakoupeno 49 aktivních prvků, včetně hlavního přepínače UP. Všechny prvky jsou od listopadu 2002 v provozu, a nahradily tak původní ATM přepínače a pasivní rozbočovače.

Optické trasy UPONET jsou znázorněny na mapě Olomouce – nově vybudované trasy jsou označeny červeně.

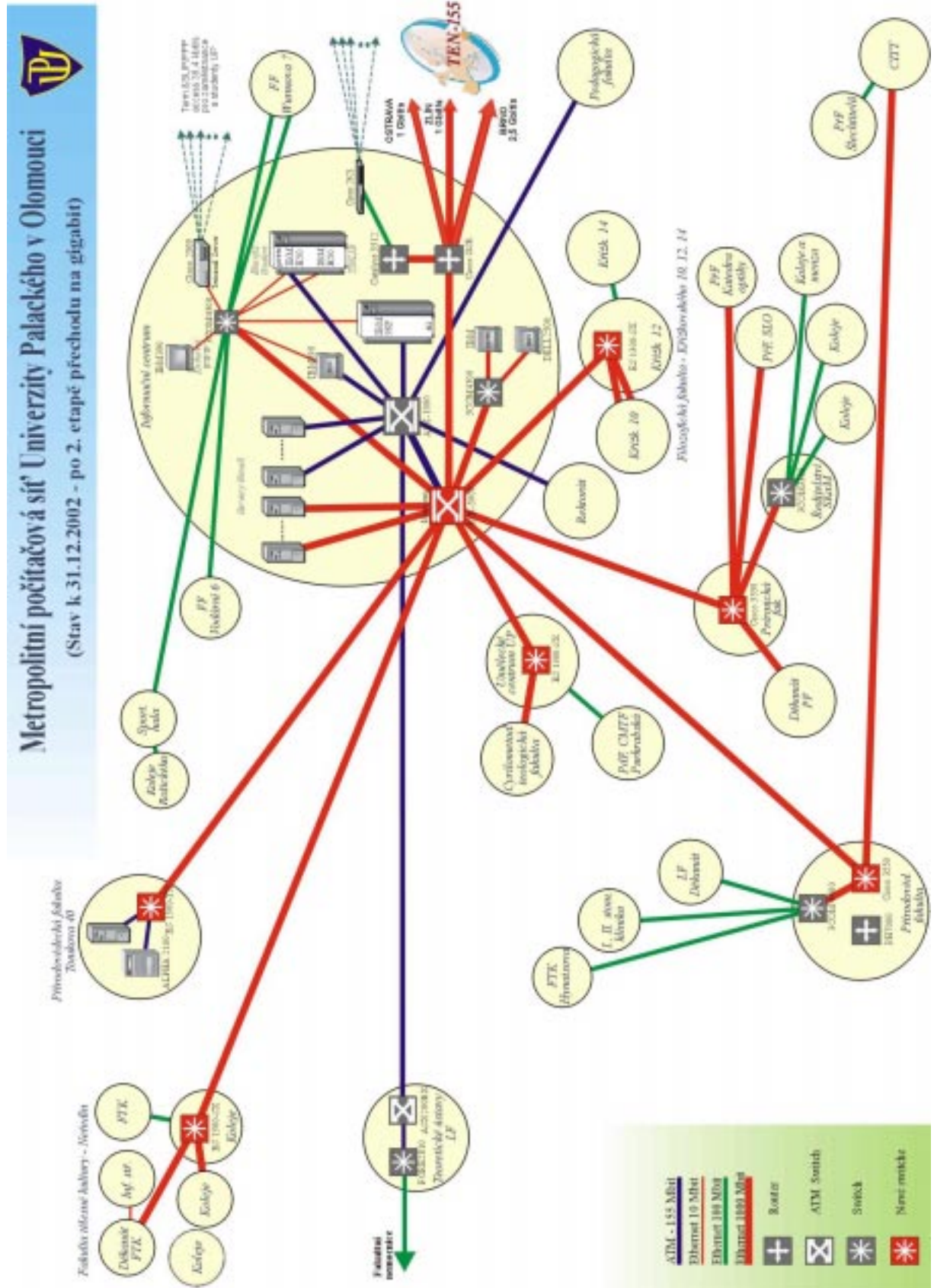
Na dalším schématu jsou znázorněny technologie a rychlosti připojení jednotlivých budov.

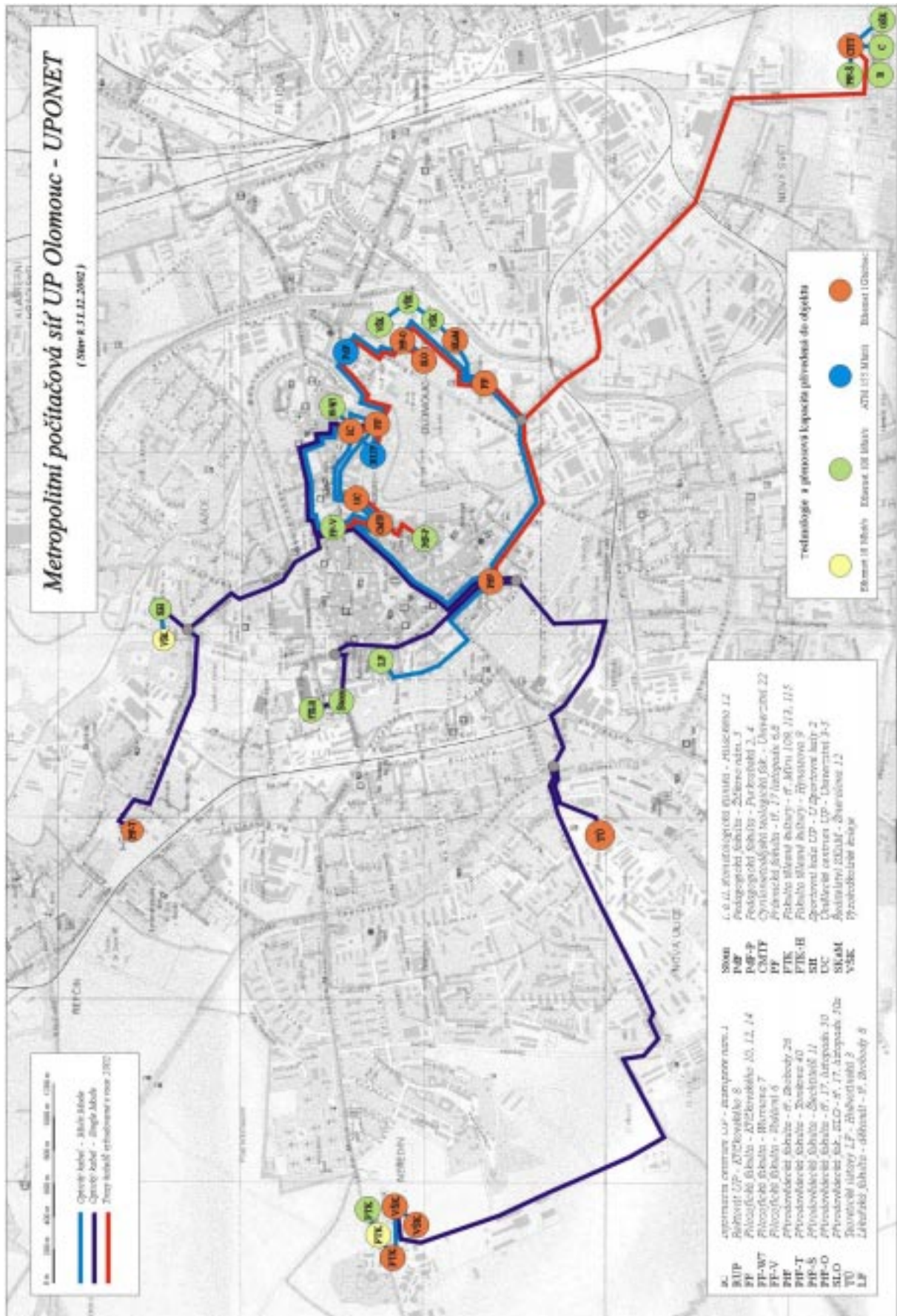
V roce 2002 byla realizována následující nová připojení pomocí SM kabelu:

- připojení areálu na ul. Šlechtitelů do metropolitní počítačové sítě optickým kabelem – (3720 m),
- PňF tř. Svobody 26 – PF – Katedra optiky – PdF – Křížkovského 10 – CVT (3040 m),
- Vodární 6 – CMTF – Univerzitní 3 a 5 (562 m),
- CMTF – Purkrabská 2 (současně připojení telefonů na ústřednu CMTF) (420 m),
- Katedra optiky – Laboratoř optiky na tř. 17. listopadu (132 m),
- Křížkovského 10 – Křížkovského 12 – Křížkovského 8 (250 m)
- dokončení trasy SM kabelů CVT – Vodární 6 – tř. Svobody 26 (2196 m),
- připojení budov C a GŠK do LAN sítě areálu na ul. Šlechtitelů (250 m).

Byly pořízeny a instalovány nové aktivní prvky sítě:

- centrální směrovač Marconi,
- páteřní gigabitové přepínače CISCO a MARCONI na PňF, PF, UC UP, FF, kolejích Neředín,
- nové přepínače firmy 3COM na fakultách – náhrada původních rozbočovačů.





4.1.2 Rozšíření přípojek v LAN

LAN sítě jsou budovány v rámci nových staveb a rozšiřování stávajících sítí je financováno z prostředků fakult. Všechny LAN jsou budovány pro datovou i hlasovou službu. V roce 2002 bylo celkem realizováno 1516 nových přípojek.

Byly uvedeny do provozu LAN v dostavěných a rekonstruovaných objektech:

- Univerzitní 3 a 5, zprovoznění počítačové sítě – 652 zásuvek,
- koleje Neředín, blok B – 231 zásuvek,
- půdní vestavba CMTF – 70 zásuvek,
- střešní nadstavba na děkanátu FTK – 137 zásuvek.

Byly rekonstruovány datové a telefonní rozvody:

- PřF, katedra optiky – 132 zásuvek,
- Purkrabská 2 – 64 zásuvek,
- PřF – Šlechtitelů 11, nová síť LAN v budově GŠK – 11 zásuvek.

Na Vančurových kolejích byly připojeny počítače z recepce a vytvořeny podmínky pro síť v ubytovnách lektorů.

Byla zřízena nová přípojná místa: PdF (74 zásuvek), PF (60 zásuvek), IC (85 zásuvek).

4.2 Stav výpočetní techniky

4.2.1 Řídicí počítače

Celkem informační systém UP zabezpečuje 11 serverů, jeden hlavní pro řídicí systémy EkonFiS a STAG, 4 fakultní servery, ostatní zajišťují WWW přístupy a systémové služby sítě.

V roce 2002 byl proveden upgrade hlavního serveru IBM H50 RS 6000 na čtyřprocesorový stroj, dále byly posíleny fakultní servery a ty jsou nyní připojeny gigabitovou rychlostí na páteř sítě. Dále bylo rozšířeno diskové pole.

Povýšení výkonu serverů pro WWW aplikace je dostačující, hlavním problémem je nedostatečná operační paměť pro řídicí systémy. V roce 2003 musí být pořízen nový server pro uvažované nasazení nového systému pro ekonomiku a personalistiku, dále rozšíření vnitřní paměti u serveru IBM H50 pro STAG a v případě zavádění portálového přístupu ke všem částem UIS je rovněž třeba uvažovat o pořízení samostatného serveru.

4.2.2 Pracovní stanice

V roce 2002 bylo pořízeno přibližně 350 nových počítačů. Z toho 185 počítačů tvoří nárůst pracovních stanic v učebnách a studovnách, ostatní většinou nahrazovaly zastaralé PC na fakultách.

Celkový stav charakterizuje následující tabulka. Nejsou v ní uvedeny vlastní počítače studentů na kolejích. Z tohoto počtu je patrné, že nenastává potřebná obnova starších počítačů, která by měla dosáhnout nejméně 20 % celkového počtu PC na UP.

| | Počítačů | | Počet počítačů na Internetu | |
|---------------|-------------|-------------------|-----------------------------|-------------------|
| | Celkem | z toho v učebnách | celkem | z toho v učebnách |
| PřF | 520 | 116 | 520 | 116 |
| FF | 342 | 128 | 314 | 119 |
| LF | 320 | 100 | 320 | 100 |
| PdF | 333 | 93 | 333 | 93 |
| PF | 133 | 38 | 133 | 38 |
| CMTF | 110 | 22 | 110 | 22 |
| FTK | 235 | 35 | 235 | 35 |
| RUP | 70 | 0 | 70 | 0 |
| IC | 249 | 119 | 249 | 119 |
| SKM | 80 | 35 | 80 | 35 |
| Celkem | 2392 | 686 | 2364 | 677 |

4.3 Dostupnost informačních zdrojů na UP

Všechny hlavní areály fakult jsou připojeny na uzel metropolitní sítě dostatečnou rychlostí (viz struktura gigabitové páteře), zbývá tedy dořešit postupnou náhradu aktivních prvků LAN fakult, která je plánovaná ve čtvrté etapě zavádění „Gigabitů“ v síti UP (podán projekt ve FRVŠ 2003).

4.4 Využití vnějších a vnitřních informačních zdrojů

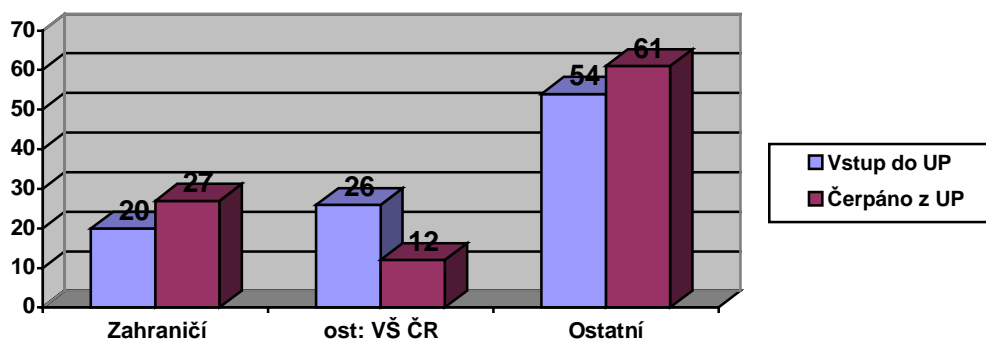
4.4.1 Vnější informační zdroje

Vnější informační zdroje můžeme rozdělit na zahraniční konektivitu a vnitrostátní konektivitu.

Zahraněční konektivitu nelze již dále členit, neexistují protokoly měření, pouze je změřený přenos transatlantickými okruhy do sítě UPONET v období 1. 1.–24. 12. 2001.

Vnitrostátní konektivitu můžeme dále rozdělit na část informací čerpanou ze serverů ostatních VŠ ČR, AV ČR, knihovních serverů a zbytek ČR. Průměrné zatížení výstupního spoje do sítě CESNET se pohybuje kolem 100 Mbit/s.

Následující graf charakterizuje poměr čerpání informačních zdrojů v procentech ve třech kategoriích – ze zahraničí, v rámci sítě CESNET2 a z ostatních vnitrostátních zdrojů.



Poznámka:

Objem dat přenesený do sítě UP transatlantickými okruhy dle zdroje CESNET z.s.p.o. činí 977,505 GB za období 1. 1. 2002 do 17. 11. 2002 v pracovní době od 8 do 20 hodin, což odpovídá 4,1 % celkovému objemu přenesených dat do sítě CESNET2. UP je na 8. místě mezi VŠ a AV ČR.

4.4.2 Vnitřní informační zdroje – intranet

Vnitřní informační zdroje lze rozčlenit do dvou skupin. Jednu skupinu tvoří aplikace přístupné prostřednictvím WWW prohlížečů (WWW stránky UP, INIS, Tinlib, stravovací systém, STAG a knihovní systémy). Druhou skupinu tvoří úlohy zpracovávané v souvislosti s řízením a správou UP (EkonFiS, STAG, ASPI, identifikační karty (dále IK)).

Základem budoucího portálu UP se stal systém INIS. V současné době INIS zastřešuje manažerské informace pro řízení školy v oblastech ekonomiky, personalistiky, studia a dále poskytuje informace pro vnitřní život školy. Jeho další rozvoj je třeba orientovat do grafického vyjádření všech uvedených aktivit. Další rozšiřování je závislé na výběru a vlastnostech nového univerzitního systému pro řízení školy, který nahradí EkonFiS.

Značný rozvoj ve WWW aplikacích doznal STAG. Systém pro řízení studia byl upraven podle požadavků UP a dále rozšířen o nové moduly (např. Absolvent). Systém je nyní připraven pro plné nasazení, je to pouze otázka naplnění databáze příslušnými údaji ze strany fakult.

V roce 2002 byly ve spolupráci s 10 dalšími VŠ podniknuty významné kroky pro výběr nového informačního systému pro řízení školy v oblasti personalistiky a mezd, ekonomiky a logistiky. Výběr nového systému je plánován na první pololetí roku 2003, s tím, že jeho nasazení do provozu očekáváme od 1. 1. 2004. Na jeho výběru a vlastnostech záleží další rozvoj závislých systémů školy. Vazba na tento systém se dotkne INISu, STAGu, GISu a hlavně IK. Na systém IK jsou navázány zbývající systémy pro poskytování služeb stravování, knihovny, vstupní systémy, koleje apod., tedy všechny hlavní systémy řízení. Současně s přípravou jeho nasazení musí probíhat příprava na vybudování univerzitního portálu, který zastřeší celý intranet školy.

4.5 Napojení akademických sítí na internet

V roce 2002 byla síť UPONET připojena na páteř republikové akademické sítě CESNET2 rychlostí 1 Gbit/s. Vlastní uzel sítě CESNET2 je v současné době propojen do kruhové topologie, a to na dvou linkách, na Brno a Ostravu, takže uzel je připojen na brněnský uzel CESNET2 rychlostí 2,5 Gbit/s a dále na ostravský uzel rychlostí 1Gbit/s.

4.6 Zapojení do projektu evropských vysokorychlostních sítí

Jeden pracovník CVT je zapojen v řešitelských skupinách organizace CESNET z.s.p.o. zaměřených na řešení úkolů spojených se zaváděním vysokorychlostní akademické sítě ČR. Další tři pracují v těchto skupinách nepravidelně.

4.7 Knihovna a další informační služby

Je třeba poznamenat, že Ministerstvo kultury České republiky zapsalo 16. 12. 2002 pod evidenčním číslem 1976/2002 do evidence knihoven podle zákona č. 257/2001 o knihovnách a podmínkách provozování veřejných knihovnických a informačních služeb (knihovní zákon) KUP jako knihovnu specializovanou.

Přehled knihovních a dalších informačních služeb a jejich objem udává následující tabulka:

| Informační služby | Počet |
|--|----------------------------|
| Knihovní jednotky | 589 546 |
| Návštěvníci knihoven (registrovaní/počet návštěv) | 16 189/473 538 |
| Počet míst ve studovnách (včetně PC – Internet) | 817 |
| Výpůjčky – prezenční – absenční – Meziknihovní výpůjční služba | 319 587 134 805 8052 |
| Rešeršní činnost – počet rešerší SDI profily | 1262 2124 |
| Xerokopie | 1 003 677 ks |
| Vydané vědecké publikace | 27 ks |
| Vydávaná periodika | 5 titulů |
| Vydaná skripta | 100 ks |
| Ostatní vydané publikace | 148 ks |
| Prodané publikace | 43 775 ks/4 719 438 Kč |
| Reportáže, video, audio a multimediální programy | 9 |
| Prezentace – PowerPoint (počet prezentací) – diapositivy (počet obr.) | 20 200 |
| Uspořádané kongresy, konference, symposia apod. | 42 akcí/5225 účastníků |

4.7.1 Konzultace pro uživatele v oblasti bibliograficko-informačních služeb

Byly vytvořeny propagační letáky pro všechny nové databáze, předány na katedry a vystaveny na nástěnkách. S měsíční periodicitou jsou zpracovávány SDI profily (informace o měsíčních přírůstcích knihovny ve vybraných oborech). Denně byly poskytovány konzultace a školení pro zájemce o využívání vědeckých databází.

4.7.2 Přístup k databázím zakoupených za peníze z grantů

Na UP byl zajištěn přístup do následujících databází:

Web of Science, Science Direct, STN, JASON, JSTOR, EIFL, PCI, PCIFT, PROQUEST 5000, BIOLOGICAL ABSTRACTS, ZOOLOGICAL RECORDS, DIALOG, DATASTAR, KnowEurope, SportDiscus, Literature Online, Patrologie Latina, Acta Sanctorum, Springer Link, Journal Citation, Reports, GeoFef, Ulrich's International Periodical Directory, Oxford Reference Online, Oxford English Dictionary, GeoBase, Aquatic Sciences, Fisheries Abstracts, Entomology Abstracts, ACS Publications.

4.7.3 Hlasové služby

Byly zakoupeny nové telefonní ústředny pro areál na ul. Šlechtitelů a připojeny pomocí optického kabelu k metropolitní počítačové síti a do centrálního systému UP. Připojením objektů Purkrabská 2 a Univerzitní na telefonní ústřednu CMTF bylo dokončeno připojování objektů UP do jednotného telefonního systému na bázi telefonních ústředn Definity s předvolbou 563, 732, 744.

Uvedení do provozu nové služby IP telefonie provozované sdružením CESNET umožňuje realizovat telefonní hovory prostřednictvím národní vysokorychlostní počítačové sítě vysokých škol CESNET2 (zcela zdarma jsou telefonní hovory na vybrané vysoké školy v ČR a některé zahraniční vědeckovýzkumné instituce, ostatní telefonní meziměstská volání do veřejné sítě a mezinárodní hovory, uskutečněné prostřednictvím této služby, jsou tarifikovány dle výhodných cen společnosti CESNET).

4.7.4 Kopírovací služby – vnitřní platební styk

V roce 2002 byly zavedeny ve všech IS fakult (kromě LF) terminály umožňující bezhotovostní placení kopírovacích služeb prostřednictvím bezkontaktních čipových karet.

Současně jsou připraveny k instalaci vstupní systémy s využitím bezkontaktních čipových karet. Tento systém je zaveden v IC a po ročních zkušenostech je možné ho instalovat dle požadavků fakult nebo kolejí.

4.7.5 Publikační činnost – vydavatelské aktivity

Publikační činnost Univerzity Palackého v Olomouci byla prezentována na knižním veletrhu Svět knihy 2002 v Praze ve společném stánku s deseti dalšími vysokoškolskými vydavateli a na knižním veletrhu LIBRI 2002 v Olomouci. Již popáté se UP zúčastnila Mezinárodního knižního veletrhu ve Frankfurtu nad Mohanem, kde jsme vystavovali v rámci společné expozice členů Svazu českých knihkupců a nakladatelů.

VUP v průběhu roku nadále spolupracovalo s ostatními vysokoškolskými vydavateli. Byl ukončen projekt budování databáze vysokoškolských učebnic a skript. Získali jsme grant ze Vzdělávací nadace Jana Husa na další etapu rozšiřující nabídku služeb databáze.

V rámci spolupráce s Centre de recherches tsiganes při Univerzitě René Descartesa v Paříži byly započaty práce na vydání překladu další publikace z ediční řady INTERFACE (D. Kenrick – Cikáni na cestě z Indie do Evropy). Vydání je podpořeno grantem z Nadace Open Society Fund Praha.

Byly uzavřeny 2 smlouvy na nákup práv a vydání českého překladu 2 cizojazyčných publikací (Larousse – Sociologický slovník, Wydawnictwo naukowe – Umění argumentace).

Audiovizuální centrum spolupracovalo formou školení a odborného vedení zúčastněných týmů na celostátní soutěži základních a středních škol „Mládí a vědění“ v tvorbě multimediálních prezentací.

4.7.6 Centrum distančního vzdělávání

Bylo vyškoleny více než 150 realizátorů DiV, a to jak z UP, tak z jiných vysokých škol.

4.8 Stav e-learningu na UP

V současné době jsou činnosti spojené s podporou distančního vzdělávání a e-learningu na UP rozptýlené po jednotlivých fakultách. Pro řízení elektronického vzdělávání používají čtyři fakulty LMS (Learning Management System) Unifor. Přístup k existujícím činnostem je pro uživatele velmi omezený, jejich koordinace je nedostačující a efektivita pro četné duplicity je značně nízká. Vedení UP proto podporuje přijetí celouniverzitní koncepce distančního vzdělávání na UP i společného systému budování a využívání informačních a vzdělávacích technologií na UP, jako servisní, metodické a organizační báze pro distanční vzdělávání na UP. Vzdělávací a informační technologie jsou chápány jako důležitý nástroj pro plnění rozvojových cílů univerzit.

5 Věda a výzkum

5.1 Zaměření výzkumu a vývoje na UP

CMTF

Výzkumné aktivity fakulty jsou soustředěny do následujících oblastí:

- studium, překlady a edice patristických, středověkých a renesančních textů. Problematika řešena „Centrem pro práci s patristickými, renesančními a středověkými texty“;
- zkoumání procesu diferenciací a sjednocování evropských křesťanských tradic z hlediska současné integrace Evropy. Studium problematiky vztahu víry a kultury současného člověka v Evropě, především z toho hlediska, jak nacházejí odezvu v bohatství obou apoštolských tradic. Ve svých studiích se zabývá spirituálními a pastorálními otázkami nové evangelizace, inkulturace a celé činnosti církve v dnešním světě, včetně její ekumenické dimenze. Realizováno přes výzkumný záměr „Jednotná Evropa a křesťanství“;
- výzkum sakrální architektury na Moravě a ve Slezsku, jednak vývoje liturgie a vnitrocírkevního života. Realizováno formou řešení výzkumného záměru „Historický vývoj sakrální architektury olomoucké arcidiecéze (Morava a Slezsko), význam symbolu v umění a liturgii“;
- překlady a interpretace textů Tomáše Akvinského a Bonaventury z Bagnoregia;
- studium problematiky vztahů mezi teologií a přírodními vědami.

LF

Hlavní zaměření výzkumu a vývoje na fakultě je charakterizováno schválenými dlouhodobými výzkumnými prioritami:

- nemoci srdce a cév,
- onkologie,
- transplantace.

V rámci těchto oblastí je preferován rozvoj molekulárně biologických, imunologických a epidemiologických přístupů.

Hlavní směry vědeckovýzkumného rozvoje jsou:

- molekulárně-biologická podstata fyziologických a patologických stavů,
- mechanismus účinku fyziologicky a farmakologicky aktivních látek,
- studium imunopatologických procesů a alergických stavů,
- genetická podstata a diagnostika vrozených vývojových vad a dědičných onemocnění,
- otázky vzniku, vývoje a léčby kardiovaskulárních onemocnění,
- otázky vzniku, vývoje a léčby nádorových onemocnění,
- transplantace tkání a orgánů,
- epidemiologie civilizačních chorob,
- mikrobiologická problematika imunomodulační, antibioterapeutická a identifikační.

Do řešení následujících 6 výzkumných záměrů LF je zapojena více než polovina pracovišť LF. Jsou to tyto výzkumné záměry:

- molekulární aspekty vzniku diagnostiky a léčby nádorů,
- studium alergií a imunopatologických procesů se zánětlivou složkou,
- experimentální farmakologie přírodních a syntetických látek s cytoprotektivním antiflogistickým a cytostatickým účinkem,
- rozvoj transplantačního programu na UP,

- molekulární poruchy sacharidového a lipidového metabolismu při vzniku, vývoji a léčbě kardiovaskulárních onemocnění,
- prekoncepční a prenatalní prevence vrozených vývojových vad a dědičných onemocnění.

FF

Vzhledem k mnohooborovosti fakulty zůstává nadále jednotícím projektem výzkumný záměr „Výzkum historie a kultury Moravy“. Další výzkumný záměr „Integrované studium hlasu a řeči“ je realizován jako mezifakultní. Do projektu jsou zapojeny fakulty lékařská, filozofická, přírodovědecká a pedagogická. Pracovní kontakty jsou navazovány i na širším fóru spolu s některými odbornými pracovišti u nás (např. Foniatriká klinika 1. LF UK Praha, Medical Healthcom, s.r.o., Praha).

V roce 2002 byl schválen nový výzkumný záměr „Výzkum emigrace z českých zemí v novověku“, jehož řešitelem je prof. Trapl.

Další výzkumné projekty odpovídají odbornému zaměření jednotlivých kateder a spadají do oborů filologie, filosofie, historie, teorie a dějiny umění, psychologie, sociologie, politologie.

S výjimkou VZ je výzkum organizován katedrami, případně jednotlivými řešiteli. Do řešení výzkumných úkolů jsou zapojováni studenti doktorských studijních programů. Po materiální stránce je výzkum zabezpečován především z přidělených grantových prostředků.

PřF

Hlavní výzkumné a badatelské aktivity jsou:

- teoretická a výpočtová analýza matematických modelů,
- rozvoj strukturální teorie algebraických a geometrických systémů,
- vlnová a částicová optika,
- kvantové jevy v kondenzovaných látkách, solitony,
- chemie fyziologicky aktivních látek (analýza, syntéza, mechanismy přeměn),
- syntéza nových anorganických látek a studium jejich vlastností,
- stresová a patologická biologie, biochemie a bioenergetika rostlin,
- nová léčiva závažných lidských onemocnění se specifickými molekulárními mechanismy účinku,
- ornitologie,
- výzkum a ochrana fytofenofonu genových zdrojů rostlin, genofonu mikroorganismů a drobných živočichů hospodářského významu,
- výzkum terestrických a vodních ekosystémů, optimalizace využívání krajiny,
- geografické interakce v krajině v prostředí GIS,
- geologický výzkum východního okraje Českého masivu.

PdF

Výzkum je zaměřen především na následující oblasti:

- pedagogická evaluace a její metody, metody a prostředky diagnostické činnosti učitele ve výuce, výzkumy vzdělávacích potřeb učitelů
- výzkum úrovně znalostí o Evropské unii u dětí mladšího školního věku
- výzkum somatického a psychického stavu populace ČR, zvláště dětí a mládeže s aplikacemi v antropogice, školní, pedagogické a poradenské psychologii, klinické antropologii a v ergonomii
- antropologický výzkum dětí od 6 do 19 let, dětské a seniorské populace s cílem ověřit a porovnat metody hodnocení biologického věku, zjišťování vybraných antropometrických charakteristik, zaměřených na děti od narození do 3 let a na zjištění anamnestických údajů
- terapie u dětí se zrakovým postižením v předškolním věku

- problematika česko-slovenských a slovensko-českých jazykových vztahů, problematika pasivního bilingvismu, problematika osobnosti učitele českého jazyka na 2. stupni základních škol, aktivizující formy výuky v pregraduální i postgraduální přípravě učitelů, problematika jazyka současné žurnalistiky, současná česká poezie, filmové a televizní adaptace významných literárních děl
- výchova k demokratickému občanství a evropanství, hodnotová orientace dětí a mládeže, česko-německé vztahy
- využívání moderních informačních technologií ve výuce angličtiny, využití aktivizujících forem dětské literatury ve výuce angličtiny, vytváření optimálního modelu studijních programů a podílení se na projektech v rámci vstupu do EU
- výzkum informačních a komunikačních technologií v matematickém vzdělávání
- uplatnění a rozvíjení výchovných aspektů ve výuce technické výchovy, vědeckotechnická terminologie technologie vzdělávání, uplatnění hračky při výchově handicapovaných dětí, ICT a jejich místo v přípravě učitelů technické a informační výchovy
- problematika ekologické výchovy v přírodopisu a biologii na školách různých stupňů, didaktika přírodopisu
- výzkum dějin i současnosti hudební kultury, hudebně psychologicko-pedagogické aspekty, inovativní metody ve výuce hudební výchovy
- dějiny výtvarného umění, renesanční umění a výtvarná kultura 20. století.

FTK

Výzkum se soustředil zejména na:

- zkoumání vlivu životního stylu, zvláště pohybových aktivit a sportu, na zdravotní stav a celoživotní vývoj osobnosti člověka,
- optimalizaci biomechanických modelů vybraných pohybových činností a funkčních poruch pohybového systému člověka,
- metody hodnocení vybraných pohybových aktivit u zdravých jedinců a u osob s funkčními a organickými poruchami nervového a pohybového systému,
- společensko-filozofické aspekty tělesné kultury,
- motorickou výkonnost mládeže a dospělých,
- výzkum, integraci a socializaci populačních skupin se specifickými potřebami prostřednictvím pohybových aktivit a sportu,
- biopsychosociální a motorické aspekty procesu individualizace a kooperace v didaktickém procesu ve školní tělesné výchově a v dalším vzdělávání v oblasti tělesné výchovy, sportu a rekreace.

PF

Zaměření výzkumu a vývoje na fakultě zůstává dlouhodobě trvale v nosných prioritách, kterými jsou:

- komparace práva EU a právního řádu ČR v souvislostech transformačního procesu,
- teoretická východiska a jejich aktuální řešení v oblasti veřejné správy ČR,
- vztahy a vazby národohospodářských disciplín k právnímu řádu ČR.

5.2 Organizační, personální a materiální stránka výzkumu a vývoje

Výzkumné kolektivy jsou formovány individuálně pro řešení jednotlivých výzkumných záměrů a projektů. Na katedře (ústavu, klinice) jsou vytvořeny samostatné řešitelské týmy, které podle potřeby a výzkumného tématu spolupracují s pracovníky jiných pracovišť, a to v rámci i mimo rámec UP. Součástí většiny výzkumných kolektivů jsou studenti doktorských studijních programů.

Kromě toho jsou vytvářena specializovaná pracoviště, která se zabývají cíleně určitou výzkumnou problematikou:

- Laboratoř molekulární patologie (LF),
- Laboratoř buněčných kultur (LF),
- Laboratoř speciálních a imunohistochemických vyšetření (LF),
- Pracoviště mikroskopických metod. (LF),
- Centrum pro srovnávací kulturní studia (FF),
- Centrum pro československá exilová studia (FF),
- Výzkumné centrum pro optiku (PřF) – národní program výzkumných center,
- Laboratoř růstových regulátorů (PřF) – společné pracoviště s AV ČR, výzkumný záměr,
- Společná laboratoř optiky (PřF) – společné pracoviště s AV ČR,
- Ornitologická laboratoř (PřF) – výzkumný záměr,
- Přístrojové centrum fyzikálního a chemického výzkumu (PřF, CITT) – výzkumný záměr,
- Centrum pro práci s patristickými, středověkými a renesančními texty (CMTF) – národní program výzkumných center,
- Centrum pro dialog mezi vědou a náboženstvím (CMTF).

V roce 2002 pokračovaly prostřednictvím CITT UP (Centrum pro inovace a transfer technologií) aktivity zaměřené na realizaci výsledků výzkumu a vývoje v praxi a pomoc v zapojení univerzitních pracovišť a externích subjektů do evropských programů výzkumu a vývoje, především 5. rámcového programu EU. Pracovníci CITT UP se podíleli na vypracování, přípravě přihlášek a administraci šesti projektů do 5. rámcového programu, z toho byly dva projekty přijaty k řešení, jednoho projektu vědeckého výboru NATO, který byl rovněž přijat, a jednoho projektu do programu Phare. Univerzita Palackého v roce 2002 uzavřela smlouvu se statutárním městem Olomouc o dalším rozšíření CITT UP, konkrétně o výstavbě dalšího nového objektu CITT UP prostřednictvím programů Phare 2003. Prostřednictvím CITT UP byla v roce 2002 získána finanční podpora ve výši 5 milionů Kč od MPO na nové přístrojové vybavení. Prostředky byly především užity k pořízení monokrystalového diffraktometru a supravodivého magnetu.

Na Univerzitě Palackého jsou vydávána následující vědecká periodika a sborníky:

- Biomedical Papers,
- Internatrional and Comparative Law Review,
- Studia Theologica,
- Acta UPO Historica,
- Acta UPO Philologica,
- Acta UPO Politologica,
- Acta UPO Iuridica,
- Acta UPO Theologica,
- Acta UPO Physica,
- Acta UPO Chemica,
- e-Padagogium.

Materiální podmínky, tj. vybavení vědeckých laboratoř a tvůrčích pracovišť, dostupnost literatury a dalších informačních zdrojů, možnost prezentovat výsledky na mezinárodních konferencích atd., byly zabezpečeny hlavně díky získaným grantovým prostředkům a prostředkům z výzkumných záměrů a výzkumných center. Důležitým pozitivním prvkem je obecně přístupná možnost čerpání informací prostřednictvím UPONET, daná všem akademickým a vědeckým pracovníkům, jakož i studentům.

5.3 Mezinárodní spolupráce ve výzkumu a vývoji

Zapojení UP do mezinárodních výzkumných a vývojových projektů ukazuje následující tabulka.

| Program | OE | OC | OK | LA | ME | Jiné |
|---------------------------|----|------|------|----|------|------|
| Počet projektů | 0 | 2 | 1 | 0 | 5 | 13 |
| Fin. prostředky v tis. Kč | 0 | 1300 | 1743 | 0 | 1911 | 4575 |

OE – Eureka, OC – Cost, OK – 5. rám. program, LA – Ingo, ME – Kontakt

Kromě výše uvedené účasti v projektech byla na jednotlivých fakultách organizována řada mezinárodních vědeckých konferencí a seminářů, jak je patrné z dalšího:

LF

- Meziregionální diagnostický seminář v rámci aktivit International Academy of Patology, 6. 2. 2002, Olomouc, Česká republika, Ústav patologie,
- Meziregionální diagnostický seminář v rámci aktivit International Academy of Patology, 26.–27. 9. 2002, Hradec nad Moravicí, Česká republika, Ústav patologie,
- 1. středoevropský kongres intenzivní medicíny, 13.–15. 6. 2002, Olomouc, Česká republika, Klinika anesteziologie a resuscitace,
- Česko-slovenské ortopedické dny s mezinárodní účastí (konference), 17.–18. 10. 2002, Olomouc, Česká republika, Ortopedická klinika,
- BOBATH 2002 (konference s mezinárodní účastí), 22. 11. 2002, Olomouc, Česká republika, Klinika rehabilitačního a tělovýchovného lékařství,
- Praktická ultrasonografie – konference s mezinárodní účastí, 5.–6. 9. 2002, Olomouc, Česká Republika, Urologická klinika,
- Moravský urologický den (konference pro české a slovenské urology), 25.–26. 4. 2002, Zlaté Hory u Jeseníka, Česká republika, Urologická klinika,
- III. mezinárodní konference ošetřovatelství, 3.–4. 9. 2002, Olomouc, Česká republika, Ústav teorie a praxe ošetřovatelství,
- I. kongres nemocí z povolání s mezinárodní účastí, 15.–16. 11. 2002, Luhačovice, Česká republika, Klinika pracovního lékařství,
- XI. kongres České a Slovenské pneumologické a ftizeologické společnosti, 20.–23. 6. 2002, Olomouc, Česká republika, Klinika plicních nemocí a tuberkulózy,
- XVI. olomoucké hematologické dny (konference), 31. 5.–1. 6. 2002, Olomouc, Česká Republika, Hemato-onkologická klinika,
- Multidisciplinární mamologické sympozium, 15.–16. 3. 2002, Velké Losiny, Česká Republika, Radiologická klinika;

FF

- Středoevropský seminář „Nové mezinárodní zkoušky nizozemštiny jako cizího jazyka“,
- Letní kurs Tématika nizozemského a vlámského malířství v tzv. Zlatém století,
- České, polské a slovenské jazykové a literární souvislosti. Pocta prof. E. Lotkovi,
- Třetí setkání mladých lingvistů. Vztah *langue* a *parol* v perspektivě „komunikativního obratu“ v lingvistickém zkoumání,
- Jazyk a literatura na Moravě,
- Cyklus přednášek zahraničních profesorů k desátému výročí vzniku Katedry klasické filologie,
- Hudba v Olomouci. Minulost a přítomnost,
- Hudební výchova včera a dnes,
- Mezinárodní kolokvium amerických studií „Fictions of Politics, Politics of Fiction“,
- Umění a mor. Reflexe moru v umění 16. – 18. století,
- Česko-slovenská konference „Kurikulum andragogiky“,

- XII. foniatické dny E. Sedláčkové. Všemina 1.–3. 11. 2002. Konference proběhla ve spolupráci se Společenstvím pro studium hlasu a řeči s podporou tohoto VZ,
- XXV. dny lékařské biofyziky, Vrútky-Piatrová 2002;

PřF

- Material Research in Atomic Scale by Mössbauer Spectroscopy, NATO Advanced Research Workshop, 1.–7.6 2002, Smolenice, Slovensko, Katedra experimentální fyziky,
- Konference z Univerzální Algebry AAA 64, 30. 5.–2. 6. 2002, Olomouc, Česká Republika, Katedra algebry a geometrie,
- Pokrok v chromatografii a elektroforéze: Chiranal 2002, 24.–27. 6. 2002, Olomouc, Česká Republika, Katedra analytické chemie,
- Klasická a kvantová interference, 24.–25. 10. 2002, Olomouc, Česká Republika, Výzkumné centrum pro optiku;

PdF

- Mezinárodní studentský pedagogicko-vědecký tábor, Katedra učitelství prvního stupně ZŠ,
- Deutsch-österreichisch-tschechische Beziehungen, Dolní Dunajovice, Katedra občanské výchovy,
- Hudební pedagogika a výchova - minulost, přítomnost, budoucnost, 2002, Katedra hudební výchovy,
- Vědy o člověku na prahu 3. tisíciletí, Katedra antropologie a zdravotní vědy, Katedra psychologie a patopsychologie,
- IV. doktorandská konference „Aplikovaná antropologie“, Katedra antropologie a zdravotní vědy,
- III. mezinárodní konference k problematice osob se specifickými potřebami, Katedra speciální pedagogiky,
- Celostátní sympozium INSEA s mezinárodní účastí, Katedra výtvarné výchovy,
- Tradiční a netradiční metody a formy práce ve výuce českého jazyka na základní škole, Katedra českého jazyka,
- Podíl matematiky na přípravě učitelů primární školy, Katedra matematiky,
- Mezinárodní vědecko odborná konference „XV. DIDMATTECH 2002“, Nitra, Slovensko, Katedra technické výchovy;

FTK

- Česko-slovenský vědecký seminář „Stav a vývoj antropomotoriky v České a Slovenské republice“, 11.–12. 4. 2002, Katedra kinantropologie,
- Česko-slovensko-polské symposium „Volný čas a jeho současné problémy“, 20.–21. 5. 2002, Katedra kinantropologie,
- 4. mezinárodní vědecký seminář „Efekty pohybového zatížení v edukačním prostředí tělesné výchovy a sportu, 9.–10. 5. 2002, Katedra učitelství tělesné výchovy,
- Seminář „Nové trendy ve skoku na lyžích se zaměřením na rozvoj síly a otázky výživy“, 29. 5. 2002, Katedra biomechaniky a technické kybernetiky,
- Mezinárodní workshop „Sport management 2002“, 13.–14. 6. 2002, Katedra rekreologie,
- IV. mezinárodní konference „Diagnostika pohybového systému – metody vyšetření, primární prevence, prostředky pohybové terapie“, 26.–27. 8. 2002, Katedra funkční antropologie a fyziologie,
- 2. mezinárodní odborný seminář „Teorie a praxe ve sportu a v tenise“, 21.–22. 10. 2002, Katedra kinantropologie,
- Odborný seminář trenérů skoků na lyžích a severské kombinace, 4. 11. 2002, Katedra biomechaniky a technické kybernetiky,
- Konference „Sokolství od XIX. do XXI. stol.“, 6.–7. 12. 2002, Katedra kinantropologie,
- Seminář v oboru kinantropologie, 16. 12. 2002, Katedra kinantropologie;

PF

- Letní škola evropského práva (Sommerschule für Europarecht), srpen 2002.

5.4 Spolupráce s AV ČR a s resortními výzkumnými útvary a nevládním sektorem

Ve spolupráci s AV ČR jsou na UP provozována dvě smluvní pracoviště:

- Společná laboratoř optiky Univerzity Palackého a Fyzikálního ústavu AV ČR.
- Laboratoř růstových regulátorů jako společné pracoviště s Ústavem experimentální botaniky AV ČR.

Dále jsou na UP dvě výzkumná národní centra:

- Centrum pro práci s patristickými, středověkými a renesančními texty. Národní výzkumné centrum společně s Ústavem pro klasická studia AV ČR Praha a FF MU v Brně. Vzniklo v roce 2000;
- Výzkumné centrum pro optiku. Národní výzkumné centrum společně s Fyzikálním ústavem AV ČR. Vzniklo v roce 2000.

V roce 2002 byl prováděn smluvní výzkum pro podnikatelské subjekty (Precheza, a. s. Přerov, Farmak, a. s. Olomouc, ...) a orgány státní správy (Magistrát města Olomouce, ...).

5.5 Zapojení do výzkumných záměrů a projektů

Zapojení do národních výzkumných a vývojových projektů

| Program | LS | LN | LP | LI | VZ |
|---------------------------------|----|-------|-----|------|-------|
| Počet projektů | 1 | 2 | 1 | 4 | 23 |
| Finanční prostředky (v tis. Kč) | 36 | 21040 | 660 | 7216 | 65192 |

LS – Resortní výzkum, LN – Výzkumná centra, LP – Zpřístupňování výsledků VaV,

LI – Informační zdroje pro V+V, VZ – výzkumné záměry

Zapojení jiných projektů výzkumu a vývoje

| Program | GA ČR | MPO | MZ | Jiný resort | Ostatní |
|---------------------------------|-------|------|-------|-------------|---------|
| Počet projektů | 59 | 2 | 26 | 3 | |
| Finanční prostředky (v tis. Kč) | 14974 | 6828 | 15368 | 898 | |

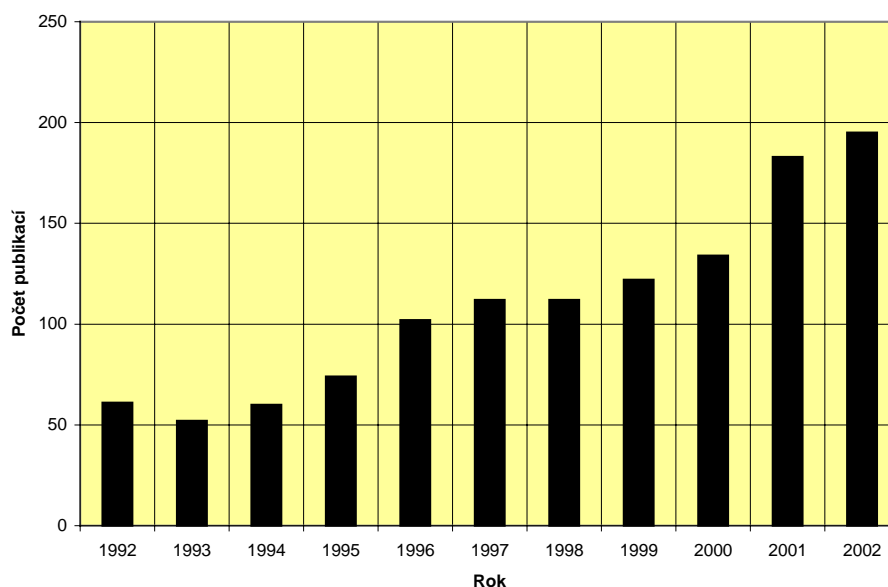
Institucionální prostředky

| Výzkumný záměr (zkrácený název) | Objem finančních prostředků na rok 2002 (v tis. Kč) |
|---|---|
| MSM 151100001 – Molekulární aspekty vzniku, diagnostiky a léčby nádorů | 4967 |
| MSM 151100002 – Studium alergií a imunopatologických procesů se zánětlivou složkou | 2376 |
| MSM 151100003 – Experimentální farmakologie přírodních a syntetických látek s cytoprotektivním, antiflogistickým a cytostatickým účinkem | 4452 |
| MSM 151100004 – Rozvoj transplantačního programu LF UP | 1804 |
| MSM 151100005 – Molekulární poruchy sacharidového a lipidového metabolismu při vzniku, vývoji a léčbě kardiovaskulárních onemocnění | 2464 |
| MSM 151100006 – Prekoncepční a prenatální prevence vrozených vývojových vad a dědičných onemocnění s jejich intrauterinním a postnatálním lékařským řešením. Snížení rizika vícečetných těhotenství v programu IVT, ET. Etické, psychologické a právní aspekty těchto stavů | 1628 |
| MSM 153100007 – Přístrojové centrum fyzikálního a chemického výzkumu na PŘF UP | 3740 |

| | |
|--|-------|
| MSM 153100008 – Nové generace léčiv závažných lidských onemocnění se specifickými molekulárními mechanismy účinku | 15876 |
| MSM 153100009 – Vlnová a částicová optika | 3177 |
| MSM 153100010 – Stresová a patologická biologie, biochemie a bioenergetika rostlin | 3850 |
| MSM 153100011 – Rozvoj strukturální teorie algebraických a geometrických systémů, teoretická a výpočtová analýza matematických modelů | 1650 |
| MSM 153100012 – Rozvoj ornitologické laboratoře a její mezinárodní vědecké spolupráce | 1984 |
| MSM 153100013 – Chemie fyziologicky aktivních látek. Analýza, syntéza, mechanismy přeměn | 3597 |
| MSM 153100014 – Analýza a syntéza vybraných složek terestrických a vodních ekosystémů v krajině | 1485 |
| MSM 155100015 – Pohybová aktivita v životě člověka | 1388 |
| MSM 155100016 – Optimalizace biomechanických modelů vybraných pohybových činností a funkčních poruch pohybového systému | 656 |
| MSM 152100017 – Výzkum historie a kultury Moravy jako modelu pro existenci regionu | 3538 |
| MSM 152100018 – Integrované studium hlasu a řeči | 814 |
| MSM 154100019 – Výchova k demokracii, občanství a evropanství na přelomu tisíciletí | 1328 |
| MSM 154100020 – Výzkum somatického a psychologického stavu populace ČR, zvláště dětí a mládeže s aplikacemi v antropagogice, školní, pedagogické a poradenské psychologii, klinické antropologii a v ergonomii | 1533 |
| MSM 152600021 – Jednotná Evropa a křesťanství | 1118 |
| MSM 152600022 – Historický vývoj sakrální architektury olomoucké arcidiecéze (Morava a Slezsko), význam symbolu v umění a v liturgii | 517 |
| MSM 152100023 – Výzkum emigrace z českých zemí v novověku | 1250 |

5.6 Výsledky vědecko-výzkumných aktivit

V roce 2002 bylo pracovníky Univerzity Palackého v Olomouci v nejprestižnějších mezinárodních vědeckých časopisech publikováno 195 vědeckých pojednání. Následující graf ukazuje na přetrvávající desetiletý nárůst počtů příspěvků evidovaných „ISI“ (Institute for Scientific Information).



Současně je třeba zdůraznit, že v prestižních vědeckých vydavatelstvích publikována byla i řada vědeckých monografií a byly editovány vědecké sborníky.

Např.:

- Bělohávek R.: „Fuzzy Relational Systems“, Kluwer, New York 2002,
- P. T. N. Spencer-Phillips, Gisi U., Lebeda A.: „Advanced in Downy Mildew Research“, Kluwer, Dordrecht 2002.

Kromě toho bylo publikována řada dalších jiných vědeckých pojednání, ale také napsána řada učebnic a učebních textů. Celkový přehled publikačních výstupů na jednotlivých fakultách uvádí následující tabulka.

| Druh | CMTF | FTK | FF | LF | PdF | PF | PřF | Celkem |
|--------------------------------------|------|------|--------|--------|--------|------|---------|---------|
| Vědecké monografie* | 11/0 | 3/0 | 19/1 | 11/0 | 6/0 | 6/0 | 8/1 | 64/2 |
| Kapitoly v knihách* | 23/5 | 3/0 | 15/3 | 40/3 | 0/0 | 3/0 | 11/0 | 95/11 |
| Příspěvky ve vědeckých periodikách** | 81/1 | 28/3 | 125/10 | 354/62 | 66/0 | 42/0 | 234/127 | 930/203 |
| Sborníky* | 1/1 | 0/0 | 12/0 | 4/0 | 7/0 | 7/1 | 1/1 | 32/3 |
| Příspěvek do sborníku* | 19/5 | 86/0 | 155/16 | 54/9 | 122/18 | 38/4 | 205/0 | 679/52 |
| Učebnice, skripta* | 6/0 | 0/0 | 14/0 | 13/0 | 37/0 | 4/0 | 10/0 | 84/0 |

*celkem/z toho zahraniční, ** celkem/web of science

Dále byly podány dvě žádosti o patentní ochranu výsledků výzkumu:

- Hradil P., Hlaváč J.: Substituované fenacylestery kyseliny benzoové a 2-halogenbenzoové kyseliny pro použití jako antituberkulotika nebo k profilaxi tuberkulózy,
- Weigl E., Raška M.: DNA vakcína proti houbovým infekcím, zejména trichofytóze.

Významná ocenění vědecké práce

Prof. RNDr. Jan Peřina, DrSc., byl vyznamenán Zlatou medailí I. stupně „Za zásluhy“.

6 Akademičtí pracovníci

6.1 Věková struktura akademických pracovníků

| Věk | Pedagogičtí pracovníci | | | | | Vědečtí |
|------------|------------------------|---------|-------------|-----------|---------|------------|
| | profesoři | docenti | odb. asist. | asistenti | lektoři | Pracovníci |
| do 29 let | 0 | 0 | 73 | 49 | 16 | 45 |
| 30–39 let | 0 | 15 | 257 | 20 | 16 | 66 |
| 40–49 let | 8 | 43 | 191 | 3 | 11 | 18 |
| 50–59 let | 27 | 83 | 145 | 1 | 15 | 15 |
| 60–69 let | 54 | 68 | 40 | 0 | 2 | 5 |
| nad 70 let | 26 | 13 | 4 | 0 | 0 | 3 |

6.2 Celkový a přepočtený počet akademických pracovníků

| Fakulty | Pedagogičtí pracovníci | | | | | Vědečtí pracovníci | Celkem |
|---------------------------------|------------------------|---------|----------------|-----------|---------|--------------------|--------|
| | profesoři | docenti | odb. asistenti | asistenti | lektoři | | |
| Univerzita Palackého v Olomouci | 115 | 222 | 710 | 73 | 60 | 152 | 1 332 |
| Lékařská fakulta | 40 | 70 | 260 | 8 | 3 | 50 | 431 |
| Filozofická fakulta | 26 | 46 | 146 | 9 | 25 | 9 | 261 |
| Přírodovědecká fakulta | 28 | 41 | 107 | 6 | 2 | 73 | 257 |
| Pedagogická fakulta | 7 | 35 | 106 | 19 | 16 | 0 | 183 |
| Fakulta tělesné kultury | 7 | 9 | 43 | 9 | 6 | 5 | 79 |
| CM teologická fakulta | 4 | 8 | 21 | 4 | 8 | 15 | 60 |
| Právnícká fakulta | 3 | 13 | 26 | 18 | 0 | 0 | 60 |

| Fakulty | Pedagogičtí pracovníci | | | | | Vědečtí pracovníci | Celkem |
|---------------------------------|------------------------|---------|----------------|-----------|---------|--------------------|---------|
| | profesoři | docenti | odb. asistenti | asistenti | lektoři | | |
| Univerzita Palackého v Olomouci | 90,9 | 189,6 | 566,3 | 63,8 | 59,3 | 116,9 | 1 086,8 |
| Lékařská fakulta | 32,7 | 51,3 | 154,3 | 5,2 | 2,6 | 28,5 | 274,6 |
| Filozofická fakulta | 19,5 | 40,5 | 132,1 | 7,2 | 25,0 | 7,3 | 231,6 |
| Přírodovědecká fakulta | 23,0 | 38,5 | 100,2 | 8,0 | 2,1 | 62,3 | 234,1 |
| Pedagogická fakulta | 5,3 | 33,5 | 99,6 | 18,5 | 16,7 | 0 | 173,6 |
| Fakulta tělesné kultury | 5,9 | 10,1 | 41,6 | 5,2 | 6,1 | 4,6 | 73,5 |
| CM teologická fakulta | 2,3 | 9,0 | 15,8 | 3,6 | 6,8 | 14,2 | 51,7 |
| Právnícká fakulta | 2,2 | 6,7 | 21,7 | 16,1 | 0 | 0 | 46,7 |

6.3 Vzdělávání akademických pracovníků na UP

V roce 2002 pokračovalo využívání finančních zdrojů z transformačních a rozvojových programů na uskutečňování habilitačních a profesorských řízení na UP. Ke vzdělávání akademických pracovníků je rovněž využívána zahraniční mobilita (viz kapitola „Mezinárodní spolupráce“).

6.4 Habilitační a jmenovací řízení na UP

| Habilitační řízení a řízení ke jmenování profesorem | Habilitační řízení | Řízení ke jmenování profesorem |
|---|--------------------|--------------------------------|
| Konaných | 21 | 11 |
| Úspěšných | 16 | 11 |
| Z toho mimo UP | 10 | 3 |
| Průměrný věk | 48,7 | 50,09 |

7 Hodnocení činnosti

7.1 Hodnocení kvality vzdělávacího procesu

Hodnocení kvality vzdělávání na Univerzitě Palackého bylo v roce 2002 zaměřeno zejména na vnitřní hodnocení vzdělávací činnosti. Vedle již pravidelně realizovaného hodnocení vysokoškolských pedagogů studenty, které se pravidelně uskutečňovalo v závěru semestrů, byly učiněny také kroky v přípravě širěji pojaté vnitřní evaluace vzdělávacích činností na UP. Tato problematika byla předložena k posouzení kompetentním zástupcům všech fakult UP a Pedagogické komisi UP. Byla také na programu jednání Kolegií rektorky UP v březnu a listopadu 2002 (společně s problematikou hodnocení kvality vědy a výzkumu). Zde byly posouzeny zásadní předmětové okruhy, které se týkají problematiky kvality vzdělávání a jejího posuzování, definice a pojetí kvality, její kontroly a systému zajištění kvality, subjektů, jež se na hodnocení kvality podílejí, apod. Byla zdůrazněna vazba na evropské normy vymezující kvalitativní parametry a předložena k posouzení kritéria pro sledování kvality výuky na UP v Olomouci. Jde o výběr okruhů hodnocení vzdělávacího procesu v oblasti přijímacího řízení, obsahu struktury studijních programů, profilu pedagogů, vlastností výuky, získávaných kompetencí studentů, resp. absolventů studijních programů, i dalších kritérií uplatňovaných MŠMT pro akreditační řízení, v rámci rozvojových a transformačních programů a grantových projektů.

Detailnější pohled na kritéria pro posuzování kvality ve vzdělávacích činnostech na UP podává následující tabulka:

| |
|---|
| <i>1. Přijímací řízení</i> |
| Dostatečná informovanost uchazečů o studium o studijních programech |
| Přiměřenost kritérií pro přijímací řízení |
| Srovnání počtu přihlášek s předchozím obdobím |
| Počet zájemců o přípravné kurzy v rámci tzv. nultých ročníků |
| Počet rozhodnutí děkana vydaných v přijímacím řízení v rozporu se zákonem. |
| <i>2. Obsah a struktura studijních programů</i> |
| Promyšlenost a logická struktura obsahu programu, jasné a zřetelné vztahy mezi moduly |
| Struktura a systém kreditů umožňuje přechod mezi studijními programy |
| Obsah programu odráží aktuální stav vědeckého poznání v dané disciplíně či oboru |
| Existence více způsobů průběhu studia, umožňujících dosáhnout studijní úspěch ve studijním programu |
| Je realizována výuka zahraničních doktorandů |
| Je realizována výuka studijního programu v cizím jazyce |
| Realizace fakultních vědeckých nebo uměleckých soutěží studentů a doktorandů |
| Program bere v úvahu zájmy a potřeby zaměstnavatelů |
| Struktura studijního programu odpovídá restrukturalizačnímu trendu přijatému Boloňskou deklarací |
| Program se zaměřuje na poskytování speciálních znalostí a dovedností |
| Program poskytuje spíše celkové obsahově širší vysokoškolské vzdělání |
| Existence výběru několika možných vstupů do programu a výstupů z něj |
| <i>3. Pedagogové</i> |
| Odborná erudice vysokoškolského pedagoga |
| Srozumitelnost výkladu usnadňující pochopení problematiky |
| Četnost možností konzultovat s vyučujícím |
| Dodržování časového rozvrhu ve výuce |
| Názory studentů na studijní program jsou běžně a pravidelně vyučujícími vyhledávány a posuzovány, a to nejen v závěru semestru |
| Existence nepřetržitého evaluačního procesu, poskytujícího zpětné informace ovlivňující organizaci, obsah a realizaci studijního programu |
| Přátelskost vyučujícího ke studentům |
| Hodnocení vyučujících studenty je platné, zúčastní-li se ho nejméně 50 % studentů a je hodnoceno 90 % učitelů |
| <i>4. Výuka – cíle, průběh, organizace</i> |
| Studenti jsou vedeni k nezávislosti a odpovědnosti za své studijní výsledky |
| Zaměření a cíle studijního programu, disciplíny apod. jsou studentům známy a jsou jimi akceptovány |
| Zaměření a cíle programu jsou pracovníkům známy a pochopeny |
| U studentů je podporováno spíše aktivní zapojení do výuky než pasivní přijímání znalostí |

| |
|--|
| Studentům jsou nabízeny různé formy přednášky, cvičení, praktika, semináře, exkurze) výuky v rámci jednoho studijního programu |
| Praxe je integrální součástí vzdělávacího programu |
| Program garantuje mj. také možnost výuky v malých skupinách nebo osobní konzultace s vyučujícím |
| Studenti i vyučující mají dostatek možností vzájemně často komunikovat ve výuce, na chodbách, v ateliérech apod. |
| Studenti se připravují předem na výuku |
| Výukové prostředky (audio-visual., knihovny, laboratoře) jsou využity efektivně |
| Výukové prostory jsou využity efektivně |
| <i>5. Rozvíjené znalosti, vědomosti a osobnostní rysy studenta</i> |
| Program studenta inspiruje a podporuje jeho sebedůvěru |
| Program podporuje rozvoj schopností řešit problémy |
| Kritické myšlení a nezávislé posuzování |
| Schopnost logické argumentace a vedení polemik |
| Schopnost týmově pracovat |
| Schopnost efektivně komunikovat |
| Analytické myšlení |
| Imaginace a kreativita |
| Schopnosti sebehodnocení a sebekontroly |
| Flexibilita a adaptabilita |
| Schopnost sledovat posuzovaný předmět v širších společenských a ekonomických kontextech |
| Rozhodovací schopnosti |
| Znalosti a dovednosti k využívání moderních informačních technologií |
| <i>6. Studenti a absolventi</i> |
| Podíl počtu absolventů doktorského studijního programu k celkovému počtu všech studentů doktorského studijního programu |
| Uskutečňování studijního programu ve spolupráci s jinou vysokou školou v ČR. |
| Uskutečňování studijního programu ve spolupráci s jinou zahraniční vysokou školou. |
| Počty studentů, kteří složili během nebo v závěru svého studijního pobytu na zahraniční univerzitě alespoň jednu předmětovou zkoušku |
| Podíl počtu zahraničních studentů k celkovému počtu studentů |
| Počty studentů, kteří ukončili studium ve studijním programu ve standardní či kratší době studia. |
| Podíl počtu neúspěšných studentů (kteří ukončili studium jinak než absolvováním studijního programu) k celkovému počtu studentů |
| Minimalizace časové zátěže studentů spjaté s administrativou díky aplikaci informačních technologií |
| Stav vzájemného souladu legislativy týkající se vzdělávacího procesu na UP se Zákonem č. 111 /1998 Sb., a jeho doplňky |

8 Mezinárodní spolupráce ve vzdělávání

V roce 2002 se zahraniční aktivity UP rozšířily a jejich účastníci i organizátoři se také snažili zlepšit jejich kvalitu. UP takto cíleně zlepšovala své postavení mezi institucemi vysokého školství, které se úspěšně začleňují do systému a struktury evropských i mimoevropských univerzit.

Velká a významná část mezinárodních aktivit je už podrobně popsána v kap. 5 této zprávy – Výzkum a vývoj na UP, zejména v části 5.3, kde je úplný výčet mezinárodních konferencí a odborných setkání pořádaných jednotlivými fakultami.

V roce 2002 uzavřela UP 3 nové smlouvy o spolupráci se zahraničními univerzitami. Celkový počet smluv je tedy 24. Jejich soupis je k dispozici na webové stránce UP.

Tyto smlouvy jsou předpokladem a východiskem spolupráce vědecko-výzkumné, možností publikačních, výměny informací a mobility pracovníků UP. Velký počet kontaktů stvrzených těmito smlouvami byl využíván zejména v rámci programu Socrates-Erasmus i ostatních variant široké nabídky evropského programu Socrates (Comenius, Lingua a další). V roce 2002 také vzrostlo využívání těchto oficiálních smluv o spolupráci k úspěšné individuální mobilitě studentů, finálně podporované MŠMT.

Jednotlivé fakulty, ústavy či katedry pak ještě rozšířily počet smluv univerzitních o své jednotlivé smlouvy dílčí, které umožnily jejich studentům a učitelům pobyt na těchto zahraničních univerzitách. Můžeme konstatovat, že vzrostl počet akademických pracovníků, kteří byli ochotni věnovat se administraci erasmovských projektů, a umožnili tak svým studentům výjezd a souvisejší studijní pobyt v zahraničí. Mnozí učitelé také vyjeli na partnerské univerzity na kratší výukové pobyty, financované penězi projektu Socrates-Erasmus, jinými zdroji z Evropské unie i Spojených států a také MŠMT. Fakulty, které nabízejí studijní programy (nebo alespoň jejich části) v cizích jazycích, byly naopak hostiteli a školiteli erasmovských studentů na UP. Jejich počet ve srovnání s předchozím rokem se příliš nezvětšil a je stále daleko menší než počet studentů vyjíždějících.

Výměnné pobyty učitelů i studentů Katedry politologie a evropských studií (KPES) uskutečněné na základě smlouvy mezi Valdosta State University (VSU) a UP, finančně podpořené grantem vlády Spojených států amerických, byly velmi úspěšné a staly se základem další spolupráce výzkumné, výukové i studijní pro tuto katedru i řadu dalších pracovišť UP.

V roce 2002 působilo na UP 32 zahraničních lektorů, 1 profesor Fulbrightovy nadace a studovalo zde 715 studentů v pregraduálních a 107 v postgraduálních programech. Studenti přijeli ze 41 zemí světa, nejvíce studentů bylo ze Slovenska. Jako každoročně nabízela LF akreditované šestileté studium medicíny v anglickém jazyce a FF kratší jednoleté kurzy Středoevropských a Slovanských studií také v anglickém jazyce, které byly ve velké míře využívány zahraničními studenty v programu Erasmus. FF spolu s Kanceláří zahraničních styků UP (KZS) opět realizovala semestrální studijní programy pro americké studenty samoplátce, na amerických školách zvané Study Abroad Programs. Byly to programy pro Associated Colleges of the Midwest (ACM), University of Nebraska a Miami University. Celkem v těchto programech studovalo 33 studentů. Podobný program zaměřený na hudbu a výtvarné umění organizuje FF pro St. Cloud State University.

Pro 20 studentů z VSU připravila KPES první běh nového čtyřtýdenního kurzu, jehož obsahem byla především historie i současnost Střední Evropy, doplněného výlety do významných míst evropské historie. Tento program se zařadí do pravidelné nabídky Study Abroad Programs, realizovaných na UP. Jejich akademická náplň a služby (knihovny, ubytování apod.) jsou vynikající propagací naší univerzity a také města Olomouce i širšího okolí, neboť studenti velmi oceňují toto příjemné prostředí i snadný přístup do mnoha jiných zajímavých míst u nás i v zahraničí.

Třítýdenní program pro 22 studentů z VSU a Milledgewille zorganizovala FTK.

Byl to mezinárodní multikulturní projekt (účastnili se ho také čeští studenti a 1 Švéd) vedený metodou zážitkové pedagogiky, který měl velký úspěch a bude probíhat i v dalších letech.

Mezi FTK a VSU již také proběhla výměna studentů a učitelů. Katedra bohemistiky FF UP organizuje týdenní pobyty pro studenty bohemistiky z Katowic a Postupimi doprovázené 1–2 učiteli.

V průběhu Study Abroad Programs tradičně navštěvují UP zástupci amerických organizátorů těchto programů, kteří hodnotí akademickou úroveň programu, jeho organizační zabezpečení, kvalitu služeb, poskytovaných studentům i řediteli programu. Doposud vždy bylo zabezpečení programu ve všech zmíněných parametrech hodnoceno velmi dobře.

Vzrůstající zájem o kratší či delší studijní pobyty amerických studentů, ale také mnoha dalších z celého světa je velmi potěšitelný, znovu však ukazuje, že je nutno pracovat na zvýšení nabídky studijních programů, nebo alespoň jejich částí v cizích jazycích.

V zimním semestru proběhl tradičně konkurz uchazečů o jednoroční studijní pobyt na severoamerických univerzitách, finančně zabezpečený prof. Merrillem, partnerskými univerzitami, Fulbrightovou nadací a částečně také samotnými studenty. Program v tomto roce nabídl studium 13 studentům UP. Vedle Programu Merrill existuje pro studenty romanistiky i možnost studia v Latinské Americe, které také finančně dotuje prof. Merrill. V roce 2002 se nám opět podařilo získat stipendijní místo na Beloit College, finančně podporované společností Kemper Foundation, Beloit College a ACM.

V letních měsících proběhly na půdě UP letní školy s mezinárodní účastí, které se i tentokrát těšily velkému zájmu studentů z celého světa. Z těch, které mají nejdélejší tradici, můžeme jmenovat Letní školu slovanských studií, jejíž ohlas opět přilákal četné zájemce a jež byla pro některé americké studenty z jednosemestrálního kurzu ACM jazykovou přípravou pro jejich následný pobyt na UP. Velkým úspěchem byly také další školy, např. Mezinárodní letní škola pro středoškolské studenty, konaná pod záštitou velvyslanectví USA, která se zaměřuje hlavně na rozvoj osobnostních kvalit budoucích vysokoškoláků nebo budoucích zaměstnanců mezinárodních firem, organizací apod. Začátkem září proběhlo rovněž tradičně zajímavé mezinárodní kolokvium Centra srovnávacích studií (při Katedře anglistiky a amerikanistiky FF) Politika fikce a fikce politiky. Téměř každá fakulta UP pořádala symposia, semináře nebo konference s mezinárodní účastí. Všechny tyto akce jsou vyjmenovány v česko-anglickém kalendáři aktivit Univerzity Palackého v roce 2002.

V roce 2002 vzrostl počet studentů, kteří vyjeli studovat do zahraničí s finanční dotací MŠMT v rámci Programu podpory mezinárodní mobility studentů VŠ. Na evropských školách studovalo 14 studentů, mimo Evropu 9.

Je třeba také zmínit snahu UP rozšířit oficiální možnosti studovat po určitou dobu v zahraničí s co možná nejmenším finančním zatížením zavedením institucionální výměny studentů s partnerskými školami. Této výměny se zúčastnili 3 studenti UP a Valdosta State University, USA.

Jedním z dlouhodobých záměrů UP je zvyšovat cizojazyčné dovednosti studentů i učitelů. I v roce 2002 zůstalo zatím povinností každého studenta UP zkvalitnit své znalosti v jednom cizím jazyce na úroveň dobrých komunikačních dovedností ve svém oboru. CMTF a PF však už tuto povinnost rozšířily na dva cizí jazyky. Navíc LF a CMTF také nabízejí jazykové kurzy v méně běžných jazycích, aby umožnily svým studentům studijní stáž na partnerských univerzitách, kde trvají na zařazení studenta do programů v domácím jazyce. Je potěšitelné, že mnozí studenti sami cítí potřebu zvládnout aktivně několik cizích jazyků, aby obstáli v konkurenci nabízených stipendijních možností (Fulbrightova stipendia, Merrillův program). V jejich projektových záměrech a přihláškách se často objevují až tři cizí jazyky zvládnuté na pokročilé úrovni.

UP je členkou několika mezinárodních organizací, které usilují o rozvoj a zkvalitnění vysokého školství v Evropě – European University Association, Danube Rectors Conference, European Association for International Education, and Heads of University Management Network in Europe. Z toho mimo jiné i v r. 2002 vyplynulo, že představitelé UP i jednotlivých fakult participovali na mezinárodních konferencích, které jsou nejen zdrojem nových informací, ale také platformou, kde zástupci UP přispívali v diskusích k naplnění cílů těchto organizací a snažili se o jejich aplikaci na domácí půdě.

V roce 2002 se UP připojila k signatářům dokumentu Magna Charta Universitatum, který shrnuje práva, svobody, ale také povinnosti evropských vysokých škol.

Programy EU pro vzdělávání a přípravu na povolání

| Program | Socrates | | | | | Leonardo |
|----------------------------|----------|----------|-----------|--------|---------|----------|
| | Erasmus | Comenius | Grundtvig | Lingua | Minerva | |
| Počet projektů | 95 | 3 | 2 | – | 1 | 2 |
| Počet vyslaných studentů | 216 | 2 | – | – | – | – |
| Počet přijatých studentů | 52 | – | – | – | – | – |
| Počet vysl. ak. pracovníků | 36 | 13 | 1 | – | – | – |
| Počet přij. ak. pracovníků | 5 | 4 | 1 | – | – | – |

Ostatní programy

| Program | Ceepus | Aktion | Ostatní |
|--------------------------------|--------|--------|---------|
| Počet projektů | 6 | 3 | 17 |
| Počet vyslaných studentů | 12 | 8 | 29 |
| Počet přijatých studentů | 8 | 15 | 37 |
| Počet vyslaných ak. pracovníků | 11 | 5 | 9 |
| Počet přijatých ak. pracovníků | 6 | 6 | 16 |

Poznámka: ve sloupci Ostatní jsou všechny programy, které není možno zařadit jinak.

Další studijní pobyty v zahraničí

| Program | Vládní stipendia | Přímá meziuniverzitní spolupráce | |
|----------------------------|------------------|----------------------------------|-------------|
| | | v Evropě | mimo Evropu |
| Počet vyslaných studentů | 32 | 72 | 27 |
| Počet přijatých studentů | 11 | 77 | 55 |
| Počet vys. ak. pracovníků | 10 | 142 | 3 |
| Počet přij. ak. pracovníků | – | 83 | 2 |

9 Činnost fakult a dalších součástí

CMTF

Prezentace fakulty

- pedagogové CMTF přednášeli na řadě konferencí, symposií a seminářů, některé z nich CMTF organizovala či se na nich organizačně podílela,
- 4 pedagogové CMTF pomáhali s přednáškami na KTF UK v Praze,
- v radiu Proglas dokončen čtyřicetidílný cyklus rozhlasových přednášek o výchově doc. Rudolfa Smahela,
- na televizním okruhu ČT1 byl zahájen třináctidílný seriál „Poutní místa Čech, Moravy a Slezska“, jehož odborným poradcem byl prof. M. Pojsl.

Nepedagogické aktivity

- studenti i zaměstnanci se podíleli na pomoci misijním stanicím v Tanzánii sběrem použitých poštovních známek a telefonních karet, které se soustřeďují v Misijním centru v Münsterschwarzachu v BDR,
- úzká spolupráce s Radiem Proglas, Českou televizí, Moravskoslezskou křesťanskou akademií, Arcibiskupstvím olomouckým, Českou biskupskou konferencí a jejími komisemi,
- pokračování ve vydávání informačního měsíčníku Zprávy z CMTF pro vnitřní potřebu fakulty.

LF

Prezentace fakulty

- Ošetrovatelské informační a školící centrum (Nursing Learning Resource Center – NLRC) vydává 2–4× do roka Informační bulletin, který je zasílán do nemocnic, agentur domácí péče, na vysoké školy (na ty, které vzdělávají v oboru ošetrovatelství) a do zdravotnických škol v ČR;
- LF participovala na seminářích Spolku lékařů Olomouc České lékařské společnosti J. E. Purkyně, jehož hlavním úkolem je postgraduální vzdělávání a prezentace výsledků vědecko-výzkumné práce, a to jak ekonomicky a technicky (pronájem místností a techniky), tak i odborně (přednášky učitelů a vědeckých pracovníků);
- Klinika ústní, čelistní a obličejové chirurgie získala akreditaci České stomatologické komory pro pořádání stáží a praktických kurzů odborné přípravy k získání odbornosti pro vybranou péči v oboru stomatologické chirurgie. Na klinice absolvovalo týdenní kurzy celkem 31 praktických zubních lékařů převážně z Olomouckého, Moravskoslezského, Zlínského a Královéhradeckého kraje;
- Ošetrovatelské informační a školící centrum a Ústav teorie a praxe ošetrovatelství realizovaly celkem 7 tematicky různorodých vzdělávacích kurzů pro sestry, učitele a zdravotníky. Absolvování kurzů je sestrám i učitelům oboru ošetrovatelství započítáváno do systému kontinuálního celoživotního profesního vzdělávání;
- Mezinárodní projekt s Rakouskem „Internationale Zusammenarbeit in der Pflege“ umožnil studentkám oboru Ošetrovatelství konat prázdninové ošetrovatelské praxe v NÖ Landes-Pensionisten- und Pflegeheim Ulrichsheim Hainburg a.d. Donau. Prezentace projektu v Rakousku: Halmo, R., Zusammenarbeit in der Pflege. Präsentation des Pilotprojektes, NÖ Landes-Pensionisten- und Pflegeheim Ulrichsheim Hainburg a.d. Donau, 22. November 2002.

Nepedagogické aktivity

- pracovníci LF byli v roce 2002 členy komisí Rady města Olomouce: Sociální komise, Komise pro výchovu a vzdělávání, Zdravotní komise, Komise pro životní prostředí a Komise pro sport, tělovýchovu a využití volného času;
- pro potřeby Magistrátu města Olomouce byl zpracován projekt do programu „Humanizace městských sídlišť“. Cílem projektu bylo podpořit integraci seniorů a chronicky nemocných i hendikepovaných do komunity konkrétního sídliště, jejich rodinám poskytnout podpůrné služby a tím udržet co nejdéle tyto občany v jejich rodinném prostředí;
- LF propagovala město a region při příležitosti Mezinárodní konference ošetrovatelství;

- spolupráce se Sociálním referátem Města Olomouce dostala výraz v pomoci při koncipování navazujícího magisterského studijního programu, obor Dlouhodobá ošetrovatelská péče u dospělých, předmět Sociální práce I a II.

PřF

Prezentace fakulty

- Katedra optiky pořádala pravidelné Optické semináře;
- Katedry chemie, fyziky a matematiky pořádaly v pavilonu A olomouckého výstaviště 2. ročník Jarmaku chemie, fyziky a matematiky určený nejširší veřejnosti;
- Katedra geologie pořádala konferenci s exkurzí „Mineralogie českého masivu a Západních Karpat“;
- Katedra matematické analýzy a aplikací matematiky pořádala prezentační akci „Dny aplikované matematiky“.

PdF

Prezentace fakulty

- Katedra anglického jazyka organizovala celostátní setkání pedagogů fakult v ČR „Je poměr odborných a pedagogicko-psychologických disciplín ve studijním programu Příprava učitelů cizích jazyků pro základní školy vyvážený?“;
- Katedra technické a informační výchovy uspořádala mezinárodní vědecko-odbornou konferenci Modernizace výuky v technicky orientovaných oborech a předmětech 2002;
- Katedra hudební výchovy uspořádala ve spolupráci s Gymnáziem Hejčín, ZŠ Heyrovského a Universität für Musik u. d. Kunst Graz cyklus seminářů „Slyšet jinak“;
- Katedra občanské výchovy uspořádala letní školu „Občan v 21. století – kompetence výchovy k občanství“;
- Katedra českého jazyka a literatury PdF UP pořádala besedu v cyklu „Rozpravy o literatuře“ s básníky Ivanem M. Jirousem a Vratislavem Brabencem a rovněž organizovala komponované literárně-dramatické pásmo „Umíme si ještě hrát“, kde se prezentovali studenti 3. ročníku oboru učitelství českého jazyka pro 2. stupeň základních škol;
- Katedra matematiky PdF UP je pořadatelem a organizátorem celoevropské matematické soutěže „Matematický klokan“ a organizovala spolu s Katedrou technické a informační výchovy školení učitelů ZŠ a SŠ v rámci projektu SPIV – Internet do škol (INDOŠ);
- Katedry přírodopisu a pěstičství PdF UP se účastnili přípravy a organizace různých expozic.

Nepedagogické aktivity

Umělecká činnost Katedry hudební výchovy a Katedry výtvarné výchovy tvoří významnou část jejich nepedagogických aktivit a je paralelou k výzkumné a badatelské činnosti PdF UP.

- členové Katedry hudební výchovy pravidelně vystupují na domácích a zahraničních koncertních a operních pódii. V roce 2002 patřila k nejrozsáhlejším aktivitám koncertní činnost sboru Campanella, působení pedagogů v opeře Moravského divadla Olomouc;
- činnost Ensemble Damian. (20 koncertních představení a uvedení opery J. H. von Wilderera La nascita del diamante na festivalu Baroko 2002). Opery Endymio Tomáše Hanzlíka a Coronide Víta Zouhara byly uvedeny mj. na mezinárodních festivalech Janáčkův máj Ostrava, Forfest Kroměříž, Letní filmová škola Uherské Hradiště aj.;
- kromě toho, že členové Katedry výtvarné výchovy vystavovali svá díla v tuzemských galeriích i v zahraničí, katedra zajišťovala výstavní činnost v pěti výstavních prostorách (Galerie Prima v budově PdF, Galerie Výpad, Galerie IC UP Zbrojnice, Galerie před děkanátem PdF, Umělecké centrum), kde uspořádala celkem 31 výstav a z toho 2 mezinárodní. Spolupracovala také na přípravě Výstavy prací dětí nevidomých a se zbytky zraku (spolu s Nadací Vejdovského), v Zámecké galerii, Náměšť na Hané;
- devět členů Katedry výtvarné výchovy se účastnilo celkem 25 kolektivních výstav a doc. O. Michálek získal na výstavě Grafika roku cenu Čs. aerolinií;

- Katedra výtvarné výchovy pořádala Workshop malby s mezinárodní účastí na téma „Okno“, který vedl prof. Adam Wsiokowski z AVU Krakov, Polsko;
- nově koncipovaná Cena děkana PdF za vynikající studentskou vědeckou práci a uměleckou činnost byla udělena 5 studentům a Cena Jindřicha Štreita za dokumentární fotografii ze života PdF a významných událostí ze života školství byla udělena 6 studentům;
- Katedra učitelství prvního stupně ZŠ mj. organizovala Mezinárodní studentský pedagogicko-vědecký tábor;
- na Katedře přírodopisu a pěstičství PdF UP působí UNESCO klub, pracuje zde také Klub ekologické výchovy;
- při Katedře hudební výchovy PdF UP dále působí studentský Komorní sbor UP Olomouc. Dále zde působí komorní soubor Musica Variata;
- na Katedře speciální pedagogiky PdF UP je zřízen Spolek speciálních pedagogů, založený v roce 2001 studenty doktorského studijního programu. Spolek organizuje přednášky, workshopy a diskusní setkání se speciálními pedagogy z praxe.

FTK

Prezentace fakulty

- fakulta v minulém roce pravidelně komunikovala s Úřady práce v Olomouci, Prostějově, Ostravě – dodávání studijních podkladů a nabídek forem studia na FTK;
- studenti Rekreeologie a Aplikované TV v rámci předmětu Komunikativní dovednosti navštívili střední školy a prezentovali v 45minutovém bloku činnost FTK. Bylo navštíveno celkem 38 středních škol ČR i na Slovensku;
- projekty pořádané v rámci spolupráce s MěÚ Prostějova, Olomouce, Krnova, Plzně a Slatinic se týkaly oblastí systémového řešení komunální rekreace a regionálního cestovního ruchu a vypracování projektové dokumentace, Katedra rekreeologie;
- projekty spolupráce Katedry rekreeologie s lázněmi Lipová, Janskými Lázněmi se týkala pohybového režimu otlých a astmatické mládeže a pohybových aktivit pro návštěvníky a pacienty lázní. Důraz byl kladen na změnu životního stylu;
- dalšími projekty byly projekty „Život je gotickej pes“, projekt Nadace Pangea-Daildálós, projekt „Most“ a „Zase spolu“;
- celostátní projekt „Dokážu to?“ – byl zaměřen na tvorbu a ovlivnění životního stylu lidí různých věkových a sociálních skupin a na informaci o nových, netradičních pohybových aktivitách. V rámci tohoto projektu byl zpracován projekt Rodina, škola, dítě, organizace a řízení.

Jiné pedagogické aktivity fakulty:

- Den zdraví v lázních Slatinice – organizace a spolupráce FTK s lázněmi Slatinice,
- vědecko-výzkumná spolupráce s Priessnitzovými léčebnými lázněmi,
- Cesty zdraví (realizace projektu MMR) rozvoj lázeňského a cestovního ruchu v lázních Slatinice,
- realizace projektu Integroční přístupy v léčbě a prevenci poruch postury, spolupráce s Městským úřadem Jevíčko, Sokolem Jevíčko a ZŠ Jevíčko,
- fakulta spolupracovala na laboratorním vyšetření sportovních týmů a poskytovala konzultace sportovcům,
- studenti a učitelé aktivně pracovali v těchto spolcích a společenstvích: Hnutí GO! o.s., Klub sportů v přírodě, APA VČAS,
- Turnaj 17. listopadu,
- Tenis Open 2002 – IX. ročník turnaje jednotlivců a dvojic,
- 50. ročník Hanáckého slalomu a Pohár 17. listopadu – závod,
- Tenis Open 2002 – turnaj dvojic,
- Knápkův memoriál – sportovní soutěž tělesně postižených,
- Celostátní sportovní hry sluchově postižené mládeže, Mistrovství republiky neslyšících v lyžování, Mistrovství republiky neslyšících v atletice,
- Mezinárodní turnaj ve sledge-hokeji, handicap cup, Uherské Hradiště, Český pohár ve sledge hokeji i vozíčkářů,

- VIVAT VITA – prezentace pracovních schopností a dovedností neslyšících osob,
- Olomoucký soutěžní aerobic MASTER CLASS 2002.

PF

Prezentace fakulty

- v roce 2002 PF prohloubila spolupráci s orgány veřejné správy, a to jak státní správy, tak samosprávy, na regionální i na republikové úrovni. Pro zaměstnance státní správy a samosprávy připravila a v průběhu dubna–května 2002 realizovala kurz základů práva se zaměřením na výkon veřejné správy;
- v souvislosti se schválením zákona o úřednících územních samosprávných celků a zákona o službě státních zaměstnanců ve správních úřadech PF úzce spolupracovala s Ministerstvem vnitra ČR na přípravě systému vzdělání úředníků. V prosinci r. 2002 byla PF akreditována jako vzdělávací instituce pro vzdělávání úředníků územní samosprávy;
- Evropské dokumentační středisko (EDS) rozšířilo v rámci olomouckého regionu své aktivity a stalo se důležitým zdrojem informací ohledně evropské integrace nejen pro Univerzitu Palackého v Olomouci, ale také pro střední školy, podnikatelské subjekty a orgány státní správy či úředníky samosprávy. Služeb EDS využívají také justiční orgány. Mimo to připravuje EDS službu spočívající ve vydávání českých textů, komunitárních norem, které jsou překládány z původního anglického znění;
- ve spolupráci s Rechtswissenschaftliche Fakultät, Karl-Francens-Universität Graz (KFU) organizovala již tradiční Letní školu lidských práv;
- ve spolupráci s Ekonomicko-správní fakultou MU v Brně PF organizovala třídenní konferenci „Vzdělávání v podmínkách územní samosprávy“, která se konala v září r. 2002 v Brně.

10 Další aktivity vysoké školy

O svých aktivitách UP informuje akademickou i neakademickou veřejnost na stránkách svého časopisu Žurnál UP, který má jak tištěnou, tak elektronickou podobu. Základní informace i aktuální zprávy o dění na UP je možné již tradičně nalézt na webových stránkách UP (www.upol.cz). Tiskové konference proběhly k zahájení akademického roku 2002/2003 a k dalším významným akcím univerzity a fakult.

10.1 Významné konference, semináře, doktoráty, výročí

Výčet konferencí a seminářů je obsažen v přehledu vědeckých aktivit jednotlivých fakult.

UP udělila titul doctor honoris causa prof. Dr. Volkeru Mertensovi – germanistovi, specialistovi na středověkou literaturu v mezinárodním měřítku, a Dr. Kennethu Edwardsovi, vědeckému pracovníkovi v oboru genetiky rostlin, spolutvůrci Boloňské deklarace a idejí Evropského vysokoškolského vzdělávacího prostoru.

Dále byly uděleny Ceny rektorky vynikajícím studentům UP, Ceny Klubu absolventů a příznivců UP pregraduálním a postgraduálním studentům UP v oblasti vědeckého výzkumu a bádání a ocenění autorům monografií.

Od roku 1998 uděluje UP každé dva roky Cenu Františka Palackého, která byla zřízena k příležitosti dvoustého výročí narození Františka Palackého. V roce 2002 byla cena udělena potřeťi, a to prof. PhDr. Stanislavu Kratochvílovi, CSc., výrazné osobnosti české psychologie a psychoterapie.

Univ. prof. Dr. Otovi Weinbergrovi, významnému evropskému odborníkovi v oboru filozofie práva, který přednesl již tradiční „Výroční přednášku k počtĕ J. L. Fischera“, a to na téma „Úvaha z oblasti sémantiky, logiky a politologie“, byla udělena „Pamĕtní medaile UP“.

Další Pamĕtní medaile byly rektorkou UP udĕleny prof. J. Boguszakovi, DrSc., jako výraz ocenĕní jeho spolupráce s PF UP; prof. Patricku Dutertrovi, prof. Iliosovi Yannakakisovi a prof. Noĕlu Flageulovi při příležitosti 15. návštĕvy profesorů Univerzity Charlese de Gaulla v Lille III na UP; prof. Dr. Hans-Jürgenu Schallerovi jako výraz ocenĕní jeho spolupráce s FTK; prof. MUDr. Ottu Hrodkovi, DrSc., při příležitosti slavnostní konference k jeho životnímu jubileu; univ. prof. Dipl. Ing. Friedrichu Natherovi jako výraz ocenĕní jeho spolupráce s PdF a prof. RNDr. Petru Dubovĕmu, CSc., jako výraz ocenĕní jeho spolupráce s LF.

V 37. ročníku mezinárodního festivalu Academia film Olomouc 2002 udĕlila Vĕdecká rada UP Cenu za přínos dokumentárnímu filmu AFO 2002 polskĕmu filmaři Marcelu Łozińskĕmu.

10.2 Jiné nepedagogické aktivity UP

UP vydala publikace (nebo se na jejich vydání podílela):

- K počtĕ J. L. Fischera (publikace Fischerovské přednášky),
- Jezuitský konvikt – sídlo Umĕleckého centra UP (Dĕjiny – Stavební a umĕlecké dĕjiny – Obnova a využití),
- Olomouc – Malé dĕjiny mĕsta,
- Univerzita Palackého v Olomouci ve studijním roce 2003/2004 (informační brožura pro zájemce o studium na UP),
- Univerzita Palackého v roce 2002 (seznam vĕdeckých konferencí, seminářů, cyklů přednášek).

UP spolupracuje:

- s Olomouckým krajem. Kontakty jsou posíleny mimo jiné i členstvím rektorky UP v zastupitelstvu Olomouckého kraje a naopak členstvím hejtmana Ing. Jana Březiny ve Správní radĕ UP,

- se Statutárním městem Olomouc při pořádání společných akcí, výstav, při přípravě propagačních materiálů. Úzká spolupráce je dána též členstvím primátora Olomouce Ing. Martina Tesaříka ve Správní radě UP.

Rektorka UP se setkává pravidelně se studentskými zástupci v akademických senátech a kolegiích a s představiteli studentských spolků a kolejní samosprávy. V současnosti na UP existuje šest spolků: Spolek mediků LF UP, Liga posluchačů PF, ELSA Olomouc, Spolek studentů FF UP, AGEE – olomoucká pobočka evropské studentské organizace a Studenti pro Krista na UP, Spolek speciálních pedagogů (studenti doktorského studijního programu) a Doktorandský klub (sdružení studentů působících v doktorských studijních programech na UP).

Z dalších událostí:

- UP se zúčastnila mezinárodního studentského veletrhu BeSt 2001 ve Vídni,
- UP se prezentovala na veletrhu Gaudeamus v Brně,
- proběhl 8. ročník Literární soutěže pro studenty UP,
- svou činnost pro širokou veřejnost zahájilo Britské centrum Knihovny UP,
- na nádvoří Zbrojnice se uskutečnila divadelní představení v rámci festivalu Divadelní Flora Olomouc 2002,
- Centrum pro inovaci a transfer technologií UP získalo tříletou akreditaci Společnosti vědecko-technických parků ČR,
- v rámci pomoci Univerzitě v Prištině bylo na náklady daru Ch. Merrilla ve Vydavatelství UP vytištěno 300 ks skript v albánském jazyce,
- UP pořádala Den otevřených dveří,
- FTK zajišťovala tradiční Sportovní den UP, který se konal pod záštitou rektorky UP. Jeho součástí byl i 10. ročník Speciální olympiády,
- UP se přihlásila k dokumentu Magna Charta Universitatum,
- Vydavatelství UP se zúčastnilo výstavy Libri 2002 a prezentovalo se na mezinárodním knižním veletrhu ve Frankfurtu nad Mohanem,
- UP spolupracovala při pořádání oslav Dne Evropy v Olomouci,
- Akademik sport centrum UP ve spolupráci s United Games uspořádalo Mezinárodní festival mládeže United Games of Nations,
- byla slavnostně otevřena budova bývalého jezuitského konviktu a předána do užívání pěti uměnovědným a uměnovýchovným katedrám FF a PdF,
- UP byla hostitelem 66. zasedání České konference rektorů,
- UP spoluorganizovala Měsíc čínské a japonské kultury,
- ve velké zasedací místnosti RUP byla slavnostně předána letošní Cena Shimadzu,
- proběhla volba rektora UP a děkanů LF, FF, PřF, PdF a FTK,
- UP získala Japonský kulturní grant za 12 milionů.

Z významných zahraničních návštěv uvádíme:

- UP navštívil velvyslanec Polské republiky v ČR dr. A Krawczyk,
- za účasti velvyslance Francie v ČR P. Costeho byly zahájeny Dny francouzské kultury – Rendez-Vous á Olomouc,
- o možnostech bližší spolupráce groningské a olomoucké univerzity jednal na UP Dr. N. Streekstra z Královské univerzity v Groningenu (RUG),
- UP navštívil a na FF přednášel velvyslanec Dánského království v ČR J. R. Hansen Bojer,
- zástupci Ministerstva kultury Čínské republiky v ČR věnovali UP knihy o čínském jazyku, kultuře a historii pro učitele a studenty čínštiny na UP,
- při návštěvě na UP přednášela na FF filipínská velvyslankyně K. Salasová,
- prof. A Lass z americké Mount Holyoke College jednal na UP o možnostech výměnných pobytů,
- UP navštívil velvyslanec Slovinské republiky v ČR D. Mirošič,
- UP navštívila delegace z italského Reggio Emilia,
- UP navštívil nově jmenovaný rada Francouzského velvyslanectví v ČR J.-L. Goester,
- na FF zavítal polský konzul A. Kacorowský.

Ocenění:

- titul nejlepší sportovec olomouckého okresu za rok 2001 získal v kategorii jednotlivců kanoista R. Knebel, absolvent FTK UP,
- Obec spisovatelů a česká sekce IBBY udělily doc. PhDr. V. Řeřichové, CSc., Zlatou stuhu 2001 za Čítanku 9,
- prof. MUDr. J. Pazdera, CSc., obdržel Medaili MŠMT II. stupně,
- Cenou města Olomouce za rok 2001 byli vyznamenáni doc. RNDr. V. Panoš (in memoriam), prof. PhDr. M. Togner a Mgr. K. Hegrová,
- prof. RNDr. J. Peřina, DrSc., obdržel státní vyznamenání prezidenta republiky,
- prof. PhDr. Ivo Hlobil, CSc., byl odměněn Cenou města Přerova – Medailí J. A. Komenského,
- Hynkovu cenu za obor hematologie získal RNDr. V. Divoký,
- prof. PhDr. Fr. Mezihorákovi, CSc., bylo předáno rakouské státní vyznamenání,
- Evropský prsten dr. A. Mocka byl předán Mons. Janu Graubnerovi, velkému kancléři CMTF.

11 Péče o studenty

11.1 Ubytovací zařízení UP

Podmínky pro ubytování studentů, zaměstnanců UP a jiných zájemců upravuje hlavní norma UP č. B1-4/2001 Řád vysokoškolské koleje UP Olomouc. V současné době SKM UP poskytuje ubytování celkem v šestnácti velkokapacitních budovách:

- Kolej 17. listopadu, tř. 17. listopadu 54, Olomouc,
- Kolej J. L. Fischera, blok A, Šmeralova 10, Olomouc,
- Kolej J. L. Fischera, blok B, Šmeralova 10, Olomouc
- Kolej M. Kudeřkové, Kateřinská 17, Olomouc
- Kolej E. Rošického, U Sportovní haly 4, Olomouc
- Kolej gen. Svobody, blok A, Šmeralova 12, Olomouc,
- Kolej gen. Svobody, blok B, Šmeralova 12, Olomouc,
- Kolej Šmeralova, Šmeralova 6, Olomouc,
- Kolej B. Václavka, blok A, Šmeralova 8, Olomouc,
- Kolej B. Václavka, blok C, Šmeralova 8, Olomouc,
- Kolej Neředín I, tř. Míru 113, Olomouc,
- Kolej Neředín II, U Letiště 12,14,16, Olomouc,
- Kolej Neředín III, U Letiště 18,20,22,24,26, Olomouc
- Kolej Chválkovice, Na Zákopě 24, Olomouc,
- Ubytovna zahraničních lektorů, Vančurova 2, Olomouc,
- Rekreační a výcvikové středisko, Horní Údolí 126, Zlaté Hory,
- Služební byty UP.

Poznámka: Vzhledem k nerentabilnosti provozu rekreačního střediska v Horním Údolí byla uzavřena smlouva o pronájmu tohoto střediska s firmou Delta a po předběžném souhlasu Správní rady UP probíhají jednání o jeho odprodeji.

| Kapacita kolejí | | | | | | |
|------------------------|---------|---------|---------|---------|---------------|--------------|
| 1. Studentská kapacita | | | | | | |
| Kolej | 1 lůžko | 2 lůžka | 3 lůžka | 4 lůžka | Celkem pokojů | Celkem lůžek |
| 17. listopadu | 0 | 5 | 180 | 0 | 185 | 550 |
| Šmeralova | 0 | 2 | 8 | 158 | 168 | 660 |
| Rošického A | 0 | 0 | 125 | 0 | 125 | 375 |
| B. Václavka A | 0 | 36 | 72 | 0 | 108 | 288 |
| B. Václavka C | 0 | 40 | 80 | 0 | 120 | 320 |
| gen. Svobody A | 0 | 19 | 125 | 0 | 144 | 413 |
| gen. Svobody B | 0 | 1 | 129 | 0 | 130 | 389 |
| J. L. Fischera A | 0 | 0 | 140 | 0 | 140 | 420 |
| J. L. Fischera B | 0 | 16 | 112 | 0 | 128 | 384 |
| K. Kudeřkové | 0 | 18 | 9 | 3 | 30 | 75 |
| Chválkovice | 0 | 45 | 38 | 0 | 83 | 204 |
| Neředín I | 0 | 0 | 52 | 0 | 52 | 156 |
| Neředín II | 116 | 100 | 0 | 0 | 216 | 316 |
| Neředín III | 107 | 111 | 0 | 0 | 218 | 329 |
| Celkem pokojů | 223 | 393 | 1070 | 161 | 1847 | |
| Celkem lůžek | 223 | 786 | 3210 | 644 | | 4863 |

| 2. Pohostinská kapacita | | | | | | |
|-------------------------|---------|---------|---------|---------------|--------------|--|
| Kolej | 1 lůžko | 2 lůžka | 3 lůžka | Celkem pokojů | Celkem lůžek | |
| B. Václavka A, C | 0 | 33 | 0 | 33 | 66 | |
| Neředín II | 8 | 4 | 0 | 12 | 16 | |
| Neředín III | 8 | 4 | 0 | 12 | 16 | |
| Vančurova | 9 | 8 | 1 | 18 | 28 | |
| Celkem pokojů | 25 | 50 | 0 | 75 | | |
| Celkem lůžek | 25 | 100 | 1 | | 126 | |

V budově PdF na tř. J. z Poděbrad je k dispozici 1 lektorský třípokojový byt. V budově VŠK 17. listopadu jsou k dispozici 2 dvoupokojové byty. Ve středisku v Horním Údolí je ubytovací kapacita 99 lůžek, v současné době v pronájmu.

Studentská kapacita je obsazována na základě ubytovacího řízení v souladu se Směrnicí rektora UP o ubytovacím řízení č. 3/96. K zahájení školního roku 2002/2003 nebylo vyhověno celkem 1425 žádostem o ubytování v kolejích SKM UP. Z důvodů nedostatku ubytovacích kapacit je převážná část studentů (3210) ubytována ve třílůžkových pokojích. Nadstandardní ubytování (tj. ubytování s vlastním sociálním zařízením v jednolůžkových nebo dvoulůžkových pokojích) nabízí SKM UP studentům i zaměstnancům v nových kolejích v Neředíně II a III a v pohostinské kapacitě.

Od roku 1994 byla většina kolejních budov významným způsobem zrekonstruována a opravena. Každoročně byly věnovány značné finanční částky na výměnu a doplnění inventáře na pokojích. Díky tomu lze uvést, že většina studentů ve srovnání s jinými zařízeními tohoto typu je ubytována na velmi dobré nebo dobré úrovni. Výhledově je však nutné zvažovat další rozsáhlé rekonstrukce zejména sociálního zařízení na Koleji J. L. Fischera a Koleji gen. Svobody, blok B. V roce 2002 Správa kolejí a menz Univerzity Palackého věnovala ze svého rozpočtu ve prospěch zkvalitnění poskytovaných služeb následující vyšší finanční prostředky:

| | v tis. Kč |
|---|---------------|
| výměnu a doplnění inventáře | 7 884 |
| externí opravy a spotřeba mat. na interní opravy a údržbu | 8 241 |
| na investice vynaloženo celkem | 15 655 |
| z toho | |
| – stavební investice | 15 466 |
| – ostatní investice | 189 |
| C E L K E M | 31 780 |

V oblasti neinvestičních akcí byla v roce 2002 nejvýznamnější oprava vnitřních konstrukcí na VŠK gen. Svobody (2 574 tis. Kč).

V oblasti investiční patřily k nejvýznamnějším zejména rekonstrukce sociálního zařízení na VŠK gen. Svobody (11 434 tis. Kč), modernizace osobních výtahů na VŠK 17. listopadu a Šmeralova (1 732 tis. Kč), přestavba studoven na pokoje na VŠK 17. listopadu (503 tis. Kč) a rekonstrukce strojovny v plynové kotelně VŠK M. Kudeřkové (353 tis. Kč).

Ke zkvalitnění ubytovacích služeb přispěly i dokončené výměny inventáře na Koleji gen. Svobody v celkovém finančním objemu 4 014 tis. Kč. Na Koleji 17. listopadu byla kompletně vybavena nová ubytovací kapacita, která vznikla rekonstrukcí původních studoven.

Na Koleji J. L. Fischera byla zvýšena ubytovací kapacita přeměnou kanceláří PdF na studentské pokoje.

V roce 2002 neřešilo SKM UP žádnou stížnost v oblasti ubytovacích služeb. Počet realizovaných lůžekodnů a tržby za ubytování v porovnání s roky 2001/2002 významně vzrostly, zejména vlivem zvýšení ubytovacích kapacit. Celkové tržby za ubytování dosahují v tomto roce částky 39 520 tis. Kč, což představuje nárůst o +13,23 %.

Počet lůžkodnů:

| | 1–12/2001 | 1–12/2002 | nárůst/pokles (v %) |
|-------------------|-----------|-----------|---------------------|
| Kolejné studenti | 1166 383 | 1216 092 | +4,26 |
| Ostatní ubytování | 45 995 | 53 025 | +15,28 |
| CELKEM | 1 212 378 | 1 269 117 | +4,68 |

Tržby v tis. Kč:

| | 1–12/2001 | 1–12/2002 | nárůst/pokles (v %) |
|-------------------|-----------|-----------|---------------------|
| Kolejné studenti | 29 397 | 33 190 | +12,90 |
| Ostatní ubytování | 5 505 | 6 330 | +14,99 |
| CELKEM | 34 902 | 39 520 | +13,23 |

11.2 Stravovací zařízení UP

Stravovací služby jsou poskytovány v těchto objektech:

- Menza 17. listopadu, 17. listopadu 54, Olomouc,
- Výdejna jídel Šmeralova, Šmeralova 6, Olomouc,
- Výdejna jídel Křížkovského, Křížkovského 8, Olomouc,
- Výdejna jídel PřF, tř. Svobody 26, Olomouc,
- Výdejna Holice, Šlechtitelů 11, Olomouc.

Od zavedení kombinace objednávkového i bezobjednávkového způsobu přípravy a výdeje jídel v roce 2001 se stále postupně zvyšuje počet zájemců o stravování v menze, a to jak z řad studentů a zaměstnanců UP, tak i z řad ostatních strážníků. V běžné pracovní dny je menza otevřená po celý den a nabízí rozšířený sortiment teplých jídel. Na jídelničce je denně nabídka až 21 druhů hotových i minutkových jídel, včetně nabídky snídaní a večeří. Počet vydaných jídel a tržeb ukazuje následující tabulka.

V menze byla provedena rekonstrukce trafostanice, bylo zhotoveno odsávání v minutkové kuchyni a nad myčkou černého nádobí, nakoupeno vybavení bufetu ve studentské výdejně aj. Z provozních prostředků byly zakoupeny nové gastronádoby pro rozvoz stravy do satelitních výdejen.

V porovnání s rokem 2001 vzrostl počet odebraných jídel o 7,98 % a tržby o 10,18 %.

Počet jídel:

| | 1–12/2001 | 01–12/2002 | nárůst/pokles (v %) |
|-------------------|-----------|------------|---------------------|
| Hlavní činnost | | | |
| – studenti | 344 151 | 377 047 | +9,56 |
| – zaměstnanci | 118 146 | 120 441 | +1,94 |
| Doplňková činnost | | | |
| – cizí strážníci | 24 046 | 27 682 | +15,12 |
| CELKEM | 486 343 | 525 170 | +7,98 |

Tržby v tis. Kč:

| | 1–12/2001 | 1–12/2002 | nárůst/pokles (v %) |
|-------------------|---------------|---------------|---------------------|
| Hlavní činnost | | | |
| – studenti | 6 714 | 7 607 | +13,30 |
| – zaměstnanci | 4 756 | 4 954 | + 4,16 |
| Doplňková činnost | | | |
| – cizí strávníci | 934 | 1 106 | +18,42 |
| CELKEM | 12 404 | 13 667 | +10,18 |

Za poslední dva roky vzrostl zájem o stravování ze strany studentů v hlavní menze UP celkem o 29 %. V silných měsících (např. říjen 2000/2002) dokonce o 38 %. Tento nebývalý zájem je silně omezen výdejní kapacitou ve studentské menze. Proto je nutné řešit výhledově rozšíření výdejních prostor určených pro studentské stravování.

11.3 Tělovýchovná, sportovní, umělecká a další činnost studentů

Pro podporu tělovýchovných aktivit slouží v areálu SKM UP volejbalová a asfaltová víceúčelová hřiště. V roce 2001 bylo na základě zájmu studentů v rámci terénních úprav zbudováno další víceúčelové hřiště ve Chválkovicích. Akademik sport centrum UP v zájmové a rekreační tělesné výchově a sportu využívá zrekonstruovanou tělocvičnu na koleji B. Václavka.

Výčet jednotlivých sportovních, uměleckých a případně dalších akcí je uveden ve výčtu činností fakult.

11.4 Poskytovaná stipendia

V roce 2002 obdržela UP účelové dotace na výplatu stipendií studentům prezenční formy doktorských studijních programů (DSP) ve výši 17 586 tis. Kč a na stipendia zahraničních studentů studujících na základě mezinárodních dohod 281 tis. Kč. Kromě účelových dotací z rozpočtu MŠMT obdržela UP prostředky na stipendia z programu Socrates. Další stipendia byla vyplácena z prostředků stipendijního fondu a z mimorozpočtových zdrojů.

Stipendia poskytovaná na UP ukazuje následující tabulka (v tis. Kč):

| | LF | FF | PřF | PdF | FTK | CMTF | CCA | RUP | Celkem | z toho: | |
|---------------|-------------|-------------|-------------|-------------|-------------|------------|-----------|--------------|--------------|--------------|-------------|
| | | | | | | | | | | dotace | Stip. fond |
| DSP | 3374 | 4608 | 6508 | 2393 | 1561 | 684 | 0 | 0 | 19128 | 17586 | |
| Zahr. | 113 | 1964 | 0 | 0 | 15 | 0 | 0 | 14835 | 16927 | 220 | |
| MŘ | 456 | 1280 | 143 | 318 | 301 | 161 | 13 | 0 | 2672 | 0 | |
| z toho SF | 408 | 631 | 0 | 0 | 0 | 25 | 0 | 0 | 0 | 0 | 1064 |
| Ostatní | 45 | 0 | 0 | 0 | 10 | 54 | 0 | 0 | 109 | 0 | |
| z toho SF | 0 | 0 | 0 | 0 | 0 | 0 | 0 | 0 | 0 | 0 | |
| Celkem | 3988 | 7852 | 6651 | 2711 | 1887 | 899 | 13 | 14835 | 38836 | 17806 | 1064 |

12 Rozvoj vysoké školy

12.1 Investiční rozvoj

Jednou z hlavních priorit UP je výstavba PřF. Za tím účelem bylo dokončeno jednání o výměně pozemků v Hejčíně za pozemek na Envelopě (jednání mezi UP a Statutárním městem Olomouc) a došlo k úhradě rozdílů mezi cenami pozemků. Dále byla uskutečněna veřejná anonymní architektonická soutěž na výstavbu PřF UP.

Nejvýznamnějším výsledkem investiční činnosti bylo dokončení stavby „Uměnovědné katedry PdF a FF“ a její uvedení do provozu. Dále byl dokončen a předán do užívání blok B z II. etapy rekonstrukce kolejí v Neředíně (blok C bude předán do užívání 04/2003). V Neředíně byla dále dokončena střešní nástavba na výukovém objektu FTK. Významnou akcí byla také rekonstrukce patologie v objektu Teoretických ústavů a půdní vestavba v objektu Univerzitní 22. V oblasti energetického hospodářství byla provedena rekonstrukce plynové kotelny v objektu Informačního centra UP a rekonstrukce trafostanice v objektu na tř. Svobody 26. Dále byly zpracovány energetické audity 6 budov. Přístrojové investice byly zaměřeny zejména na podporu výzkumu, výuky a informačních služeb.

Přehledy investičních aktivit, velkých oprav a vybavení některých objektů UP v roce 2002 jsou uvedeny v následujících tabulkách:

Investiční aktivity

| A K C E | IND. | SYS. | GRANTY | FRIM | CELKEM |
|---|----------------|---------------|---------------|----------------|----------------|
| | DOTACE | DOTACE | | U P | v tis. Kč |
| Univerzitní 3 a 5 – uměnovědné katedry PdF a FF | 67 702 | | | 7 824 | 75 526 |
| Univerzitní 22 – půdní vestavba | | | | 8 326 | 8 326 |
| Univerzitní 22 – rek. plynové kotelny – PD | | | | 55 | 55 |
| Univerzitní 22 – oprava soc. zařízení | | | | 448 | 448 |
| Neředín – ubytovny studentů – II. etapa | 89 642 | | | 755 | 90 397 |
| Neředín – střešní nástavba FTK | 9 980 | | | 5 564 | 15 544 |
| Teoretické ústavy – oprava patologie | | | | 5 399 | 5 399 |
| U Sportovní haly 2 – rek. východní části | | | | 1 675 | 1 675 |
| U Sportovní haly 2 – rek. venk. schodiště – PD | | | | 120 | 120 |
| Tř. Svobody 26 – rekonstrukce trafostanice | | | | 1 648 | 1 648 |
| ICUP – rekonstrukce plynové kotelny | | | | 1 486 | 1 486 |
| ENVELOPA – nákup pozemků | | | | 749 | 749 |
| Stavby z prostředků jednotlivých fakult a IC | | 2 626 | | 20 948 | 23 574 |
| TÚ PřF a příspěvek na klavír FF | | | | 699 | 699 |
| VOIP (nezapojené ústředny) | | | | 1 655 | 1 655 |
| SZNN | | 16 695 | 31 131 | 31 244 | 79 070 |
| Opravy financované z FRIM | | | | 6 677 | 6 677 |
| SZNN – DARY | | | | 260 | 260 |
| SKM – stavby | | | | 15 466 | 15 466 |
| SKM – SZNN | | | | 188 | 188 |
| C E L K E M | 167 324 | 19 321 | 31 131 | 111 186 | 328 962 |

Pozn.: Podíl státního rozpočtu na financování reprodukce majetku UP je zřejmý ze sloupců označených jako „dotace“.

Velké opravy (výčet hlavních akcí)

| MÍSTO | PRÁCE | NÁKLADY | POZNÁMKA |
|---------------------|----------------------------|---------------|----------------------------------|
| Univerzitní 22 | oprava soc. zařízení | 3 141 | Z toho dotace MŠMT 2 337 tis. Kč |
| Tř. Svobody 8 | oprava střechy | 2 416 | Z toho dotace MŠMT 2 416 tis. Kč |
| Tř. Svobody 26 | oprava střechy | 5 084 | Z toho dotace MŠMT 5 084 tis. Kč |
| Tř. 17. listopadu 8 | oprava učeben | 2 705 | Z toho dotace MŠMT 2 377 tis. Kč |
| U Sportovní haly 2 | oprava východní části | 1 730 | Z toho dotace MŠMT 1 500 tis. Kč |
| Teoretické ústavy | oprava patologie | 6 307 | Z toho dotace MŠMT 5 831 tis. Kč |
| Teoretické ústavy | oprava sociálního zařízení | 7 430 | |
| Vodární 6 | oprava rozvodů ÚT | 2 613 | Z toho dotace MŠMT 2 469 tis. Kč |
| C E L K E M | | 31 426 | |

Pozn.: Rozdělení podílu státního rozpočtu na obnově a údržbě objektů UP v celkové výši 22 014 tis. Kč mezi jednotlivé akce je uveden v posledním sloupci tabulky.

D H M

| MÍSTO | PRÁCE | NÁKLADY | POZNÁMKA |
|--------------------|-------------------------------------|---------------|-----------------------------------|
| Univerzitní 3 a 5 | Vybavení objektu | 19 000 | z toho dotace MŠMT 19 000 tis. Kč |
| Neředín | Vybavení střešní nástavby | 5 205 | z toho dotace MŠMT 3 610 tis. Kč |
| Neředín | Vybavení kolejí – II. etapa, blok B | 10 000 | z toho dotace MŠMT 10 000 tis. Kč |
| Univerzitní 22 | Vybavení půdní vestavby | 1 513 | |
| C E L K E M | | 35 718 | |

V roce 2002 bylo na stavbách profinancováno celkem 246 341 tis. Kč investičních prostředků, z toho individuální dotace se podílela částkou 167 324 tis. Kč a z vlastního FRIM UP bylo uhrazeno 76 391 tis. Kč. Na nákup strojů a zařízení bylo vynaloženo celkem 84 498 tis. Kč, z toho 19 321 tis. Kč z dotací, z grantů 31.131 tis. Kč, z darů 260 tis. Kč a 33 786 tis. Kč z vlastního FRIM.

Podrobnější členění dotací poskytnutých formou programového financování včetně jejich využití podle jednotlivých programů je uvedeno ve Výroční zprávě o hospodaření UP v roce 2002.

Přes poměrně rozsáhlé aktivity v oblasti oprav a údržby objektů UP v uplynulých letech zůstává i nadále stav některých objektů UP značně neuspokojivý. Týká se to zejména střech některých objektů (Wurmova 7, Křížkovského 10, 12, 14, starší objekty na tř. Míru, částečně i Žižkovo nám. 5), fasád (alarmující stav je zejména u objektu děkanátu LF na tř. Svobody 8 a u objektu Křížkovského 10, problémy se ukazují i v případě Žižkova nám.). Z komplexního pohledu je zřejmě nejkritičtější stav objektu děkanátu FF na Křížkovského 10, kde je kromě výše uvedeného doslova havarijní stav sociálních zařízení a všech vnitřních instalací, a technický stav hlavní menzy, který v mnoha ohledech neodpovídá požadavkům nových hygienických předpisů. UP si však nemůže při současném stavu financování dovolit věnovat na generální opravy objektů potřebný objem prostředků, a postupně tak zvyšuje své vnitřní zadlužení do budoucna. Stále se zhoršující situace je do budoucna řešitelná pouze výrazným posílením financování vysokých škol, a to ať již formou zvyšování základních dotací, nebo formou výrazného posílení prostředků programového financování.

12.2 Fond rozvoje vysokých škol

| Fakulta | Počet | Investiční | Neinvestiční | Vratky | Celkem |
|---------|-------|------------|--------------|--------|--------|
| LF | 20 | 2731 | 1274 | | 4005 |
| FF | 6 | 672 | 315 | | 987 |
| PřF | 28 | 2881 | 1679 | | 4560 |
| PdF | 4 | 411 | 687 | | 1098 |
| FTK | 4 | 144 | 488 | | 632 |
| CMTF | 1 | 0 | 295 | | 295 |
| IC | 5 | 950 | 135 | | 1085 |
| Celkem | 68 | 7925 | 4873 | | 12798 |

12.3 Rozvojové programy

| Rozvojové programy I. etapa | Počet podaných projektů | Počet přijatých projektů | Přidělené fin. prostředky |
|--|-------------------------|--------------------------|---------------------------|
| Program podpory bakalářských studijních programů a podpory vybraných studijních programů | 21 | 19 | 6352 |
| Programy celoživotního vzdělávání | 5 | 2 | 1184 |
| Podpora mezinárodní mobility | 21 | 21 | 1400 |
| Program podpory studijních programů garantovaných UP a realizovaných na VOŠ | 1 | 1 | 5337 |
| Podpora rozvoje učitelských vzdělávacích programů | 63 | 37 | 5744 |
| Celkem | 111 | 80 | 20017 |

| Rozvojové programy II. Etapa | | | |
|--|----|----|-------|
| Program na podporu a rozvoj vzdělávací činnosti | 7 | 6 | 9313 |
| Program na podporu zavádění nebo rozšiřování informačních technologií | 2 | 2 | 9514 |
| Program na podporu komplexního řešení technických požadavků | 1 | 1 | 890 |
| Program na podporu integrace zdravotně handicapovaných studentů | 2 | 1 | 2100 |
| Program podpory mezinárodní mobility studentů na základě mezinárodních smluv | 1 | 1 | 280 |
| Celkem | 13 | 11 | 21997 |

13 Správní rada UP

13.1 Činnost Správní rady UP

Správní rada se v roce 2002 sešla dvakrát, a to v termínech 6. května 2002 a 4. listopadu 2002. Zápisy z jednání zveřejňuje na webových stránkách UP. Na svých jednáních projednala následující záležitosti:

Jednání 6. 5. 2002

- směna pozemků mezi UP a SMO (za úplatu) a zřízení věcného břemene ve prospěch Vrchního státního zastupitelství Olomouc, v k. ú. Olomouc – město, Olomouc – Hejčín (bezúplatně),
- prodej pozemku pro bytovou výstavbu v k. ú. Olomouc – Hejčín fi K-STAV Olomouc, spol. s r.o.,
- prodej rodinného domu na ulici Schweitzerova č. 89/35, Olomouc fi VM INVEST, s r.o.,
- prodej části pozemku pro vjezd Schweitzerova ul., Olomouc, manželům Ing. D. Buršíkovi a Ing. L. Buršíkové,
- smlouva o bezúplatném převodu pozemku z vlastnictví ČR-MO do vlastnictví UP, související s rekonstrukcí konviktu pro uměnovědné katedry PdF a FF UP,
- smlouva o smlouvě budoucí o zřízení věcného břemene v k.ú. Olomouc-Holice ve prospěch SME, a.s. Ostrava, za úplatu,
- smlouva o smlouvě budoucí o zřízení věcného břemene v k. ú. Olomouc-Holice ve prospěch SMO, bezúplatně,
- smlouva o smlouvě budoucí o zřízení věcného břemene v k.ú. Olomouc-Neředín ve prospěch Českého Telecomu, a.s., za úplatu,
- projednání výroční zprávy o činnosti Univerzity Palackého v Olomouci a vyjádření se k ní,
- projednání výroční zprávy o hospodaření Univerzity Palackého v Olomouci a vyjádření se k ní,
- projednání Aktualizace dlouhodobého záměru UP a vyjádření se k ní,
- předložení a projednání rozpočtu UP na rok 2002.

Jednání 4. 11. 2002

- zpráva o distančním vzdělávání na UP v Olomouci,
- zpráva o stavu plnění Aktualizace dlouhodobého záměru vzdělávací a vědecké, výzkumné, vývojové, umělecké a další tvůrčí činnosti UP v Olomouci na rok 2002,
- smlouva o podmínkách umístění stavby a o budoucí smlouvě o zřízení věcného břemene v k.ú. Olomouc – Nová Ulice ve prospěch Statutárního města Olomouce, za úplatu,
- dohoda o poskytnutí finančního příspěvku Univerzitou Palackého v Olomouci Statutárnímu městu Olomouc.

13.2 Další údaje stanovené správní radou

Správní rada UP doporučila vyhodnotit ve Výročních zprávách za rok 2002 naplňování Dlouhodobého záměru UP. Požadované vyhodnocení je v závěru této zprávy.

14 Závěr

14.1 Stručné shrnutí činnosti v uplynulém roce

14.1.1 Využití intelektuálního potenciálu mladé generace

UP nepřekročila při přijímacím řízení do prvního ročníku pro akademický rok 2002/2003 předpokládané počty přijatých studentů. Návrh, který je součtem fakultních rozvah na pět let, se ukázal vyšší (až na magisterské studijní programy), než jaký mohl být realizován. Fakulty odhad v průběhu roku snížily. Celkový počet studentů, tj. 3659, byl přesto o 200 vyšší než v roce 2001. U doktorských studijních programů hrály asi větší roli menší zájem nebo nižší úroveň uchazečů.

14.1.2 Vysokoškolské vzdělávání a trh práce

Informovanost o uplatnění absolventů se uskutečňuje ve spolupráci s Úřadem práce, na UP jsou zasílány přibližně dvakrát ročně přehledy o stavu zaměstnanosti a nezaměstnanosti z hlediska dosaženého stupně vzdělání. Z fakult sleduje nejpodrobněji uplatnění svých absolventů PF, dále LF a PdF.

14.1.3 Studijní programy a vzdělávání

UP restrukturalizovala obory v souvislosti s Boloňskou deklarací a s částí novely VŠ zákona vztahující se k celoživotnímu vzdělávání, zavedla nové formy studia stávajících studijních programů, popřípadě programy nové.

Bylo dokončeno zavedení kreditového systému.

Průběžně se zlepšuje přístupnost studia pro zdravotně postižené, zejména na nových stavbách, ale i jinde s přispěním grantových prostředků.

14.1.4 Celoživotní vzdělávání

Nabídka programů celoživotního vzdělávání se mimo rámec akreditovaných programů i v rámci akreditovaných studijních programů postupně zvyšuje, ale je zatím nedostačující.

14.1.5 Informační technologie

Ke zvýšení dostupnosti informačních zdrojů pro studijní a výzkumné záležitosti, jakož i ke zlepšení řízení UP došlo k rozšíření a zpřístupnění dalších odborných databází, k propojení databází na UP, ke zvýšení počtu PC v počítačových studovnách, k otevření Britské knihovny, k rozšíření služeb Evropského dokumentačního střediska na PF, k rozšíření publikační činnosti v elektronické podobě.

K tomuto cíli byly realizovány příslušné kroky v oblasti budování materiálové základny. Internet je zpřístupněn všem pracovištím.

14.1.6 Výzkum a vývoj na UP

Nedošlo k zahájení nových výzkumných záměrů. Důvodem byla nevyjasněnost politiky výzkumných záměrů a odložení jejich financování. Pokračoval rozvoj činnosti CITT. Regionální kontaktní organizace pokračovala v přípravě na zapojení do 6. rámcového programu, byly zahájeny aktivity v oblasti patentní politiky.

14.1.7 Akademičtí pracovníci

Bohužel se nedaří snižovat průměrný věk nových docentů a profesorů.

14.1.8 Hodnocení kvality vzdělávání

Akademičtí pracovníci byly hodnoceni studenty, na některých fakultách bylo realizováno i hodnocení podle pedagogického a vědeckého výkonu.

Bylo kontrolováno plnění doporučení Akreditační komise pro Právnickou fakultu.

Hodnocení kvality studijních programů se zlepšilo i díky větší mobilitě studentů i učitelů a jejich účasti na mezinárodních konferencích na obecná témata transformace vysokého školství v Evropě.

LF byla hodnocena prostřednictvím Provisional Certification from U.S. Department of Education.

14.1.9 Mezinárodní spolupráce ve vzdělávání

Zvýšil se počet mezinárodních univerzitních smluv i smluv s partnerskými univerzitami, zejména pro program Socrates-Erasmus. Důležitým momentem pro využití tohoto programu se stalo zvýšení počtu akreditovaných studijních programů v cizích jazycích

Ve všech akreditovaných studijních programech byla provedena distribuce kreditů systému ECTS.

Přibývá kvalitních mezinárodních konferencí i letních škol pořádaných UP, což také rozšiřuje možnost publikace v zahraničí.

14.1.10 Řízení a správa UP

Probíhala práce na organizačních opatřeních spojených se systemizací pracovních míst na UP.

Do plného využívání byl uveden systém Integrovaný informační systém UP (INIS UP), který je budován jako otevřený systém a bude doplňován o informace z dalších databází (STAG, pasportizační databáze apod.).

V rámci hodnocení UP, které bylo provedeno fakultami z jejich hlediska, vznikla řada doporučení.

14.1.11 Financování a investiční rozvoj UP

V průběhu roku 2002 došlo v realizaci některých plánovaných akcí k časovým posunům, příp. odkladům. Celkově však lze konstatovat, že byl až dosud v průběhu roku 2002 realizován takový rozsah akcí jako nikdy v předchozích letech. Největší dokončenou akcí byla rekonstrukce barokního objektu jezuitského konviktu pro uměnovědné katedry.

14.1.12 Ubytovací a stravovací zařízení, péče o studenty

Rekonstrukcí dalších objektů v Neředíně se rozšířily ubytovací možnosti v rámci vysokoškolských kolejí.

Podmínky pro tělovýchovnou a sportovní činnost zajišťuje úspěšně Akademik sport centrum. Regstruje o 150 studentů více než v roce 2001 při stejné nabídce.

Při reprezentaci FTK a UP bylo dosaženo celé řady kvalitních výsledků, např. na akademických mistrovstvích ČR, ME i MS.

Podmínky pro uměleckou činnost se vytvořily otevřením rekonstruované budovy jezuitského konviktu pro uměnovýchovné a uměnovědné katedry.

Uspokojivý, i když neukončený je rozvoj poradenských center – zejména za přispění finančních prostředků z Transformačních a rozvojových programů MŠMT.

14.2 Zásadní problémy v činnosti vysoké školy a možnosti jejich řešení

Problémem pro UP zůstává kvalifikační a věková struktura pedagogů, zejména pak na PF. Řešení tohoto problému je prioritou vedení univerzity i fakult. Zabývá se jím VR i SR UP. Prostředkem získávání a udržení mladých pedagogů a vědců je zlepšování jejich sociální situace (obtížně realizovatelné) a zapojení do řešení atraktivních vědeckých úkolů.

Pro realizaci distančního vzdělávání na UP je třeba projektově připravit elektronickou podobu distančního studia ve vybraných projektech dalšího vzdělávání, rozvíjet multimediální nástroje a produkty podpory vzdělávacího procesu. K tomuto cíli byla přijata organizační opatření.

Hodnocení kvality vzdělávání na UP je všeobecně přijímáno akademickou obcí jako důležitý nástroj rozvoje univerzity. Nadále je třeba se věnovat jeho struktuře, organizačnímu a technickému zabezpečení.

Organizační opatření spojená s dokončením systemizace pracovních míst na UP nebyla dotažena, budou řešena v součinnosti managementu UP a Akademického senátu UP.